

Міністерство освіти та науки України
Вінницький національний аграрний університет
Факультет менеджменту та права

ОПП «Менеджмент»
Спеціальність 073 «Менеджмент організацій»

ДОПУСКАЄТЬСЯ ДО ЗАХИСТУ
Завідувач кафедри аграрного менеджменту
к.е.н., доцент _____ Мазур К. В.
« » _____ 2019 р.

**УПРАВЛІННЯ ЗАБЕЗПЕЧЕННЯМ ТА ВИКОРИСТАННЯМ
ВИРОБНИЧИХ РЕСУРСІВ НА ПІДПРИЄМСТВІ АПК
073 – ДР 109м 30.05. 2019**

Студент випускник

Сорока Р. Л.

Керівник дипломної роботи,
д.е.н., професор

Мазур А. Г.

Вінниця - 2019 р.

Міністерство освіти і науки України
Вінницький національний аграрний університет
Факультет менеджменту та права
ОПП «Менеджмент»
Спеціальність 073 «Менеджмент»
Спеціалізація «Менеджмент організацій та адміністрування»
Кафедра аграрного менеджменту

ЗАТВЕРДЖУЮ

Завідувач кафедри аграрного менеджменту

к.е.н., доцент _____ Мазур К. В.

« __ » _____ 2019 р.

ЗАВДАННЯ

на дипломну роботу

Сороці Руслану Леонідовичу

Тема роботи: Управління забезпеченням і використанням виробничих ресурсів на підприємстві АПК (за матеріалами ДП «ДГ «Артеміда» Інституту картоплярства НААН України» м. Калинівка Калинівського району Вінницької області)

Затверджена наказом ректора від «30» травня 2019 р. № 109 м

Термін здачі студентом завершеної роботи на кафедру до 25.11.2019 р.

Вихідні дані до роботи: фінансова та статистична звітність ДП «ДГ «Артеміда» Інституту картоплярства НААН України»: форма №1 «Баланс», форма №2 «Звіт про фінансові результати», форма №5 «Примітки до річної звітності», форма №3 «Звіт про рух грошових коштів», форма № 50 с.-г. «Основні економічні показники роботи сільськогосподарського підприємства»; статут, наукові публікації, методична література тощо.

Перелік питань, що розробляються в роботі: Розділ 1. Теоретичні основи організації ресурсного забезпечення підприємства; Розділ 2. Фактичний

стан забезпечення та використання виробничих ресурсів В ДП ДГ «Артеміда» ІК НААН; Розділ 3. Напрями удосконалення системи управління забезпеченням та використанням виробничих ресурсів на підприємстві
Перелік ілюстративного матеріалу (таблиці, схеми, графіки та ін.):
таблиці - 17, рисунки – 12, додатки

Календарний графік роботи

Етапи виконання роботи	Дата виконання етапу	Відмітка про виконання
Вступ	10.06.2019 р.	
Розділ 1. Теоретичні основи організації ресурсного забезпечення підприємства	15.07.2019 р.	
Розділ 2. Фактичний стан забезпечення та використання виробничих ресурсів В ДП ДГ «Артеміда» ІК НААН	30.08.2019 р.	
Розділ 3. Напрями удосконалення системи управління забезпеченням та використанням виробничих ресурсів на підприємстві	30.08.2019 р.	
Висновки	15.11.2019 р.	
Список використаних джерел	20.11.2019 р.	

Керівник дипломної роботи _____ Мазур А. Г.

Завдання до виконання прийняв _____ Сорока Р. Л.

Дата отримання «30» травня 2019 р.

РЕФЕРАТ

Дипломна робота на тему: «Управління забезпеченням і використанням виробничих ресурсів на підприємстві АПК (за матеріалами ДП «ДГ «Артеміда» Інституту картоплярства НААН України» м. Калинівка, Калинівського району Вінницької області)».

Об'єкт дослідження – система забезпечення та використання виробничих ресурсів в ДП «ДГ «Артеміда» Інституту картоплярства НААН України» м. Калинівка, Калинівського району Вінницької області.

Предметом дослідження є теоретичні, методичні та практичні аспекти функціонування системи забезпечення та використання виробничих ресурсів в сільськогосподарських підприємствах.

Метою дослідження є вивчення теоретичних і практичних засад організації системи забезпечення та використання виробничих ресурсів на підприємстві на основі оцінки забезпеченості та ефективності використання земельних, трудових ресурсів та виробничого капіталу та стану управління фінансовими ресурсами підприємства.

Методичною основою дослідження є звітність підприємства, статистичні довідники, монографії, збірники, наукові публікації, електронні ресурси, посібники, періодичні видання.

Методи дослідження – групування та узагальнення, монографічний, графічний, порівняння, аналіз та синтез, узагальнення та формалізація.

КЛЮЧОВІ СЛОВА: УПРАВЛІННЯ, РЕСУРСИ, РЕСУРСОЗБЕРЕЖЕННЯ, ПОТЕНЦІАЛ, РЕСУРСНЕ ЗАБЕЗПЕЧЕННЯ, МЕХАНІЗМ.

ЗМІСТ

ВСТУП	5
РОЗДІЛ 1. ТЕОРЕТИЧНІ ОСНОВИ ОРГАНІЗАЦІЇ РЕСУРСНОГО ЗАБЕЗПЕЧЕННЯ ПІДПРИЄМСТВА	7
1.1. Сутність та значення виробничих ресурсів в діяльності підприємства	7
1.2. Стан та особливості ресурсного забезпечення підприємств АПК	15
1.3. Методичні підходи до оцінки ефективності використання виробничих ресурсів підприємства	23
РОЗДІЛ 2. ФАКТИЧНИЙ СТАН ЗАБЕЗПЕЧЕННЯ ТА ВИКОРИСТАННЯ ВИРОБНИЧИХ РЕСУРСІВ В ДП ДГ «АРТЕМІДА» ІК НААН	30
2.1. Організаційно-економічна характеристика підприємства	30
2.2. Оцінка стану забезпеченості підприємства основними виробничими ресурсами та ефективності їх використання в ДП «ДГ «Артеміда» ІК НААН»	46
2.3. Оцінка стану економічної діяльності та її фінансових результатів	57
РОЗДІЛ 3. НАПРЯМИ УДОСКОНАЛЕННЯ СИСТЕМИ УПРАВЛІННЯ ЗАБЕЗПЕЧЕННЯМ ТА ВИКОРИСТАННЯМ ВИРОБНИЧИХ РЕСУРСІВ НА ПІДПРИЄМСТВІ	63
3.1. Удосконалення економічного механізму управління ефективністю використання матеріальних ресурсів підприємства	63
3.2. Організаційно-економічний механізм управління процесами ресурсозбереження підприємства	69
3.3. Впровадження конкурентоспроможних інноваційних засобів у сільськогосподарське виробництво	78
ВИСНОВКИ	84
СПИСОК ВИКОРИСТАНИХ ДЖЕРЕЛ	89
ДОДАТКИ	97

ВСТУП

Однією з найважливіших проблем функціонування підприємства в ринковому середовищі є забезпечення ефективності використання виробничих ресурсів. Саме витрати ресурсів формують собівартість продукції, є основним обмежувачем прибутку і водночас головним фактором, що впливає на результати діяльності підприємства, його ефективність. Ресурси підприємства є основою формування його ресурсного потенціалу. Ресурси підприємства, його ресурсний потенціал — категорії багатогранні. Отже, для розроблення механізмів управління ефективністю їх використання насамперед потрібно з'ясувати економічну сутність, структуру, особливості ресурсів.

Ресурсне забезпечення є основою розвитку будь-якого виробництва чи галузі. Диспропорції в розвитку сільського господарства, наявний диспаритет цін, стрімке зростання вартості матеріально-технічних ресурсів, низький рівень кредитування аграрної сфери здійснюють вплив на формування ресурсної бази, а також на виробничий потенціал галузі. Сільськогосподарські підприємства є основними суб'єктами виробничо-господарських відносин у сільському господарстві, на їхню частку припадає 56,4% виробництва валової продукції сільського господарства.

Дослідженню проблем забезпечення та використання виробничих ресурсів сільськогосподарських підприємств присвячені наукові праці багатьох вчених, в яких автори розглядали різні аспекти цієї теми. Серед них: Вдовенко Л.О., Величко О.В., Германюк Н.В., Гончарук І.В., Калетнік Г.М., Дивнич О.Д., Киш Л.М., Клокар О.О., Кузнецова Ю.А., Мазур А.Г., Мазур В.А., Мазур К.В., Олійник О.В., Підвальна О.Г., Польова О.Л., Пронько Л.М., Скорук О.П., Ульяновченко С.В. та інші.

Об'єкт дослідження — система забезпечення та використання виробничих ресурсів в ДП «ДГ «Артеміда» Інституту картоплярства НААН України» м. Калинівка, Калинівського району Вінницької області.

Предметом дослідження є теоретичні, методичні та практичні аспекти функціонування системи забезпечення та використання виробничих ресурсів в сільськогосподарських підприємствах.

Метою дослідження є вивчення теоретичних і практичних засад організації системи забезпечення та використання виробничих ресурсів на підприємстві на основі оцінки забезпеченості та ефективності використання земельних, трудових ресурсів та виробничого капіталу та стану управління фінансовими ресурсами підприємства.

Досягнення поставленої мети потребує вирішення наступних завдань:

- вивчити теоретичні основи організації ресурсного забезпечення підприємства;
- ознайомитися з методичними підходами до оцінки ефективності використання виробничих ресурсів підприємства;
- проаналізувати фактичний стан забезпечення та використання виробничих ресурсів в ДП ДГ «Артеміда» ІК НААН України;
- визначити напрями удосконалення системи управління забезпеченням та використанням виробничих ресурсів на підприємстві.

Інформаційною базою для вивчення та дослідження системи організації ресурсного забезпечення підприємства є звітність ДП «ДГ «Артеміда» Інституту картоплярства НААН України» за 2016-2018 роки, підручники, посібники, публікації періодичних та інтернет-видань, аналітичні матеріали з проблем організації ресурсного забезпечення виробництва.

РОЗДІЛ 1

ТЕОРЕТИЧНІ ОСНОВИ ОРГАНІЗАЦІЇ РЕСУРСНОГО ЗАБЕЗПЕЧЕННЯ ПІДПРИЄМСТВА

1.1. Сутність та значення виробничих ресурсів в діяльності підприємства

Ресурси як важливий фактор виробництва, ресурсне забезпечення суб'єктів господарювання необхідні у всіх економічних системах і постійно перебувають в полі зору вчених-економістів. У сучасній економічній літературі сформувалося розуміння сутності ресурсів, широко висвітлені різні системи їх класифікації. Розподіл ресурсів на окремі види (групи) здійснюється за різними класифікаційними ознаками: за їх походженням, економічною значущістю і роллю в системі суспільного виробництва, напрямками і формами господарського використання, кількісними та якісними характеристиками, особливостями тощо. Наукове розуміння походження, призначення, характеристик різних видів ресурсів дасть змогу правильніше враховувати роль і місце тієї чи іншої групи у процесі суспільного виробництва, дефіцитність, особливості їх відтворення та забезпечення ефективності використання.

Зауважимо, в економічній літературі немає єдиного трактування таких категорій, як «ресурси», «ресурсний потенціал», їхня структура. В сучасній економічній енциклопедії наведено таке визначення категорії ресурсів: це «основні елементи виробничого потенціалу, які має в розпорядженні система і які використовуються для досягнення конкретних цілей економічного розвитку» [21].

Аналіз сучасних наукових підходів до визначення сутності поняття «ресурси» свідчить про те, що більшість дослідників під ресурсами розуміють конкретні засоби, запаси та реальні можливості суб'єкта

господарювання щодо доцільного та раціонального використання їх для досягнення поставлених цілей і завдань. Розкриваючи сутність категорії, М. Орлатий, С. Романюк, І. Дегтярьова та ін. під ресурсами розуміють «наявні елементи системи, на основі яких вона функціонує та розвивається і які в умовах конкретної ситуації доцільні для застосування як засоби досягнення цілей» [45]. Трактуючи таким чином поняття ресурсів, автори акцентують увагу на їх сукупності як системи, можливості якої можуть бути використані для максимального задоволення потреб суспільства.

Інші науковці трактують економічні ресурси як сукупність засобів, за допомогою яких суб'єкт господарювання може досягти мети й одержати очікуваний результат. Найважливішою особливістю категорії «економічні ресурси» є використання у виробництві, набуття ними форми факторів виробництва [25].

П. В. Іванюта і О. П. Лугівська відзначають, що потенційні ресурси, які формуються на ринку капіталу, перетворюються на реальні ресурси (активи) підприємства тільки з моменту їх придбання, а факторами виробництва — з моменту їх цільового використання [24].

Відомі американські вчені К. Макконнелл і Ст. Брю економічними ресурсами вважають землю, працю, капітал і підприємницьку спроможність [27].

Земля є важливим фактором та основним засобом виробництва в сільському господарстві, джерелом природних ресурсів і просторовим базисом, місцем розташування об'єктів нерухомості, доріг тощо. Для характеристики такого важливого ресурсу, як праця, різні автори використовують поняття «трудові ресурси», «трудовий потенціал», «робоча сила», «людські ресурси». Ці категорії, як правило, використовуються як синоніми, але для правильного розуміння їхньої сутності необхідне однозначне трактування з урахуванням їхніх специфічних особливостей. Деякі автори [66] під працею розуміють сукупність усіх фізичних і розумових здібностей людини, які застосовують у виробництві товарів і

наданні послуг. Однак зауважимо, що праця — це процес свідомої доцільної діяльності людини, результатом якої є створення певних матеріальних і духовних благ, а фізичні і розумові здібності, здатність людини до праці характеризують робочу силу [26].

Неправомірно також ототожнювати поняття «трудові ресурси» і «трудовий потенціал». Трудові ресурси — це економічно активна частина населення, яка володіє фізичними й розумовими здібностями та знаннями, необхідними для участі в економічній діяльності підприємства (організації), а трудовий потенціал — це інтегрована оцінка кількісних і якісних характеристик економічно активного населення (персоналу підприємства), яка означає його наявні та приховані, передбачувані трудові можливості [15].

У поняття «людські ресурси» автори вкладають ширший і глибший зміст, що відображає не лише кількісні характеристики, здібності, потенційні можливості, а й трудові й особистісні особливості людини, особливу значущість і активну, вирішальну роль у процесах виробництва, в забезпеченні успішного, ефективного функціонування будь-якого підприємства [15].

Часто в це поняття автори вкладають ще й такі характеристики, як підприємливість, підприємницькі здібності людини, працю і підприємницьку діяльність. Досліджуючи людські ресурси, — специфічний і найважливіший з усіх видів економічних ресурсів, — В. О. Волкова [11] розглядає їх як джерело сукупної пропозиції праці, і для кількісної оцінки їх рекомендує використовувати такі категорії, як «населення», «економічно активне населення», «трудові ресурси», а для інтегральної оцінки кількісних і якісних характеристик — поняття «трудовий потенціал», «людський капітал», «трудовий капітал».

Науковці [3] запропонували і так званий процесний підхід до класифікації ресурсів відповідно до основних елементів виробничого процесу: ресурси засобів праці (матеріальні й нематеріальні); ресурси предметів праці; трудові ресурси; інформаційні ресурси.

Деякі дослідники виокремлюють групи ресурсів залежно від видів діяльності підприємства: ресурси, що обслуговують операційну, фінансову, інвестиційну діяльність [20].

Проаналізувавши різні підходи до визначення та класифікації ресурсів підприємства та визначивши потенціал конкурентоспроможності енергогенеруючого підприємства, як його наявні та приховані можливості щодо залучення та використання факторів виробництва для отримання оптимального результату при використанні оптимальної кількості ресурсів, виходячи з систематизованої класифікації ресурсів, поділяється відповідно на такі складові (рис. 1.2) [33]:

природний потенціал (ресурси «природні» та «земельні») – можливості підприємства генерації електроенергії щодо використання природних ресурсів для виробництва електроенергії (вугілля, природний газ, нафта, мазут та ін.);

технічний потенціал (ресурси «технічні») – можливості основних та оборотних фондів, які формують виробничу потужність підприємства;

технологічний потенціал (ресурси «технологічні») – можливості підприємства створювати нові технології та використовувати права на нові чи існуючі продукти інтелектуальної власності у виробничому процесі.

Виокремлюють ресурси, що використовують у виробничому процесі й управлінні; у сфері виробництва та сфері обігу; також поділяють на групи: стратегічні, тактичні та оперативні ресурси тощо. Узагальнюючи види класифікації ресурсів, які запропонували науковці, варто відзначити посилення останнім часом уваги дослідників до інформації як важливого ресурсу, що зумовлено зростанням її ролі в управлінні виробництвом і загалом в розвитку суспільства.

О. І. Попрозман наголошує, що «інформація виступає сьогодні як один з першорядних ресурсів, значення якого не менше, ніж значення матеріальних, сировинних та інших ресурсів. Використання останніх великою мірою залежить саме від стану і використання інформації» [52].

Зауважимо також, що в наукових публікаціях недостатньо уваги приділено висвітленню сутності й ролі одного з найважливіших ресурсів — часу. Це особливий і найменш вивчений із наукового погляду ресурс. В економічній енциклопедії наведено таке визначення: «Ресурси часові — фонд часу, який має система для реалізації мети, задля якої вона існує». Часові ресурси пов'язані з використанням технічних і трудових (кадрових) ресурсів [43].

Дослідники визначають ресурси як чинники, які використовуються для виробництва економічних благ [5]. Вони дають наступне визначення цьому терміну: Ресурси — це залучені в господарський оборот чинники виробництва. Виробничі ресурси — це ресурси підприємства, які використовуються у процесі виробництва (земля, капітал, праця, інформація, підприємницька здатність). Земля — всі природні ресурси, які використовуються у виробничому процесі (землі, ліси, родовища, водні ресурси). Капітал — засоби виробництва; виробнича інфраструктура; грошові кошти, які використовуються для придбання засобів виробництва. Праця — фізичні і розумові здібності людей, вживані при виробництві товарів і послуг. Інформація — впорядкована система знань. Підприємницька здатність — процес пошуку нових можливостей, заповзятливість, здібність до ризику. Всі ресурси є не безкоштовними, обмеженими і рідкісними [20].

Зазначимо, що серед вчених-економістів існують різні погляди щодо трактування поняття виробничих ресурсів підприємства та їх складових. Так, на думку Газуди Л.М. до виробничих ресурсів підприємства слід відносити робочу силу, знаряддя праці (машини, устаткування та ін.), предмети праці (сировина, матеріали і так далі), готову продукцію (запаси товарів) та природні умови виробництва (земля, корисні копалини і ін.) [13].

Боженко О.М. дотримується загальновизначеної класифікації виробничих ресурсів в натуральній формі за їх призначенням у виробничому процесі, які називаються елементами, або факторами виробництва: засоби праці, предмети праці і сама праця [4]. На його думку інтенсивність використання виробничих ресурсів виявляється в таких узагальнюючих

показниках, як продуктивність праці, фондівіддача основних виробничих фондів, матеріаломісткість виробництва продукції, а ефективність використання виробничих ресурсів, у свою чергу, виявляється в трьох вимірах:

- 1) в обсязі та якості виробленої і реалізованої продукції;
- 2) у величині споживання або витрат ресурсів на виробництво, тобто собівартості продукції;
- 3) у величині ресурсів, що застосовані, тобто авансованих для господарської діяльності основних і оборотних фондів.

Гладир Т.С. до виробничих ресурсів підприємства (організації) відносить виробничі фонди (основні і оборотні), робочу силу та інформацію [17].

Вони виділяють наступні показники використання виробничих ресурсів (таблиця 1.1):

- показники використання трудових ресурсів: темпи зростання продуктивності праці;
- доля приросту продукції за рахунок підвищення продуктивності праці;
- економія чисельності працівників;
- зарплатоємність продукції (зарплатовіддача);
- трудомісткість продукції, товарів, послуг (працевіддача);
- відносна економія трудових ресурсів і фонду заробітної плати і ін.;
- показники використання основних фондів: фондомісткість продукції (фондовіддача); відносна економія основних виробничих фондів;
- показники використання оборотних фондів: оборотна фондомісткість продукції (оборотна фондівіддача);
- відносна економія оборотних фондів; матеріаломісткість продукції (матеріаловіддача);
- відносна економія матеріальних ресурсів (витрат) і так далі;
- показники використання інвестицій: капіталоємність продукції (капіталовіддача); відносна економія інвестицій.

Дивнич О.Д. виділяє наступні види виробничих ресурсів: основні фонди та виробничі потужності, оборотні кошти та оборотні засоби, трудові ресурси, сировинні та паливно-енергетичні ресурси, інвестиції [19].

Найбільш повним слід вважати трактування виробничих ресурсів підприємства як сукупності певних чинників (запасів, джерел, засобів та предметів праці), які маєть в наявності підприємство, а також можуть бути мобілізовані та використані ним для досягнення конкретної мети й одержання очікуваного результату в певний проміжок часу [39].

Таблиця 1.1

Класифікаційні групи виробничих ресурсів підприємства за ознаками

За фізичним змістом	За економічним змістом	За призначенням в процесі виробництва
засоби праці (основні засоби); предмети праці (матеріальні ресурси); праця (трудові ресурси)	природні ресурси; виробничі фонди; трудові ресурси; інформаційні ресурси; підприємницька активність.	основні засоби; оборотні кошти; матеріальні ресурси; кадрові ресурси; фінансові ресурси; інформаційні ресурси; інвестиції.

На сучасному етапі розвитку економіки підвищення економічної ефективності і якості продукції вимагає всебічного аналізу використання елементів виробничого процесу: праці, засобів праці і предметів праці. Якісні показники використання виробничих ресурсів є показниками економічної ефективності підвищення техніко-організаційного рівня [29].

Виділяють наступні види виробничих ресурсів підприємства: основні виробничі фонди, оборотні кошти, матеріально-технічні ресурси та трудові ресурси [5].

Ефективність використання основних виробничих фондів можна висвітлити за допомогою наступних показників:

1) загальні — фондівіддача основних фондів та фондівіддача їх активної частини; рентабельність (доходність) використання виробничих фондів, фондомісткість основних виробних фондів та фондомісткість їх активної частини, фондоозброєність та механоозброєність праці;

2) приватні — коефіцієнт використання машин у часі, коефіцієнт виконання норм виробітку машин та коефіцієнт інтегральної завантаженості машин та устаткування [55].

Ресурси виступають фактором внутрішніх резервів економічного розвитку підприємства при умові їх ефективного використання. Це дозволяє забезпечити не лише потреби підприємства, але й потреби суспільства в цілому (рис. 1.1) [51]. Значення ресурсного забезпечення полягає у своєчасному задоволенні потреб виробництва та забезпеченні його ритмічності протягом всього операційного циклу.

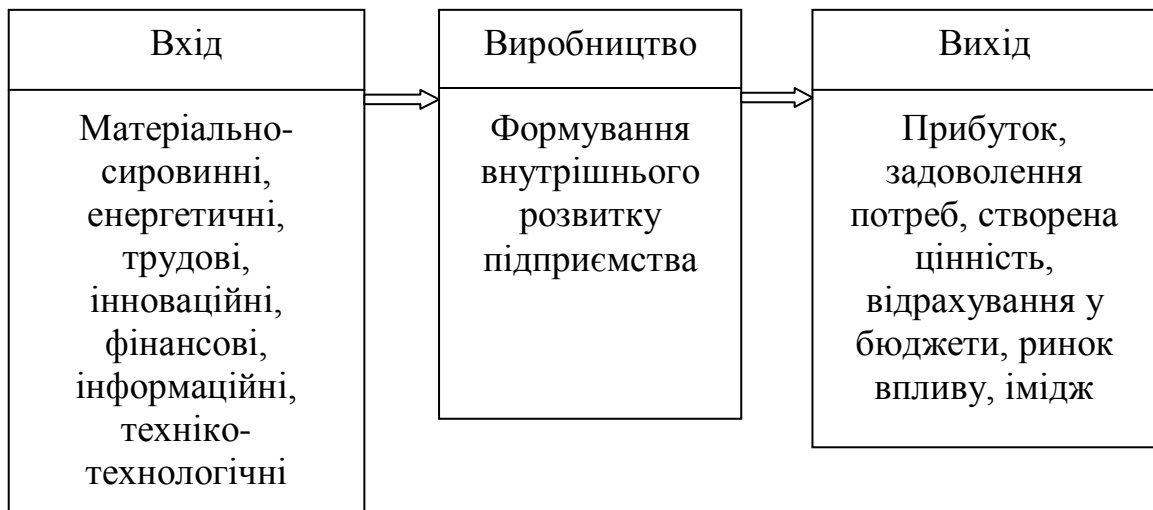


Рис. 1.1. Процес перетворення ресурсів у процесі господарської діяльності

А. Полянська наголошує на тому, що «значення та вплив ресурсів на ефективність роботи підприємства визначається роллю, яку відіграє ресурс для досягнення цілей підприємства, можливостями його заміни, рівнем впливу ціни на окремі ресурси та оцінюється системою показників, що характеризують ефективність використання ресурсів підприємства та визначають їх вплив на кінцеві результати діяльності» [51].

Науковці дотримуються класифікації виробничих ресурсів, яка поділяє їх на три складові: трудові ресурси, матеріальні ресурси та основні засоби. Підсумовуючи проведений аналіз визначення терміну виробничих ресурсів, зазначимо, що багато науковців як невід’ємну частину виробничих ресурсів

виділяють три їх складові елементи: основні виробничі засоби, основні оборотні кошти та трудові ресурси [47].

1.2. Стан та особливості ресурсного забезпечення підприємств АПК

Сучасний стан аграрного сектора економіки України характеризується існуванням проблем, які потребують негайного вирішення, а саме: формування конкурентоспроможного сільськогосподарського виробництва продукції на основі інтеграційних процесів, що забезпечить встановлення прямих зв'язків між учасниками, усунення посередницьких ланок, скорочення витрат та збільшення прибутку, забезпечення фінансової сталості учасників інтеграційної системи; диверсифікації сільськогосподарського виробництва шляхом розвитку промисловості та переробки; покращення соціальної сфери села, підвищення зайнятості та доходів населення; створення сприятливого інвестиційного клімату в аграрному секторі; підвищення конкурентоспроможності аграрної продукції в контексті еко- та біорозвитку (рис.1.3) [6, 59].

Наслідком низької ефективності сільськогосподарського виробництва є стан і характер повільних змін у виробничих відносинах, які стримують розвиток продуктивних сил, у тому числі і ресурсного потенціалу. Невідповідність між ресурсним потенціалом та його віддачею привела до значного росту основних фондів, також продовжується процес зниження ефективності використання потенціалу сільськогосподарських угідь, через те, що ряд технічних засобів не відповідає сучасним технологічним вимогам через недостатню надійність і низьку продуктивність. Водночас у машинно-тракторному парку господарств не вистачає багатьох видів сільськогосподарських машин і знарядь для комплексного, багатоопераційного обслуговування рослинницьких, тваринницьких та інших галузей агропромислового виробництва через їх високу вартість. Ефективне

використання ресурсного потенціалу агроформувань є об'єктивною необхідністю і важливою передумовою розвитку аграрного сектора економіки [4, 60].

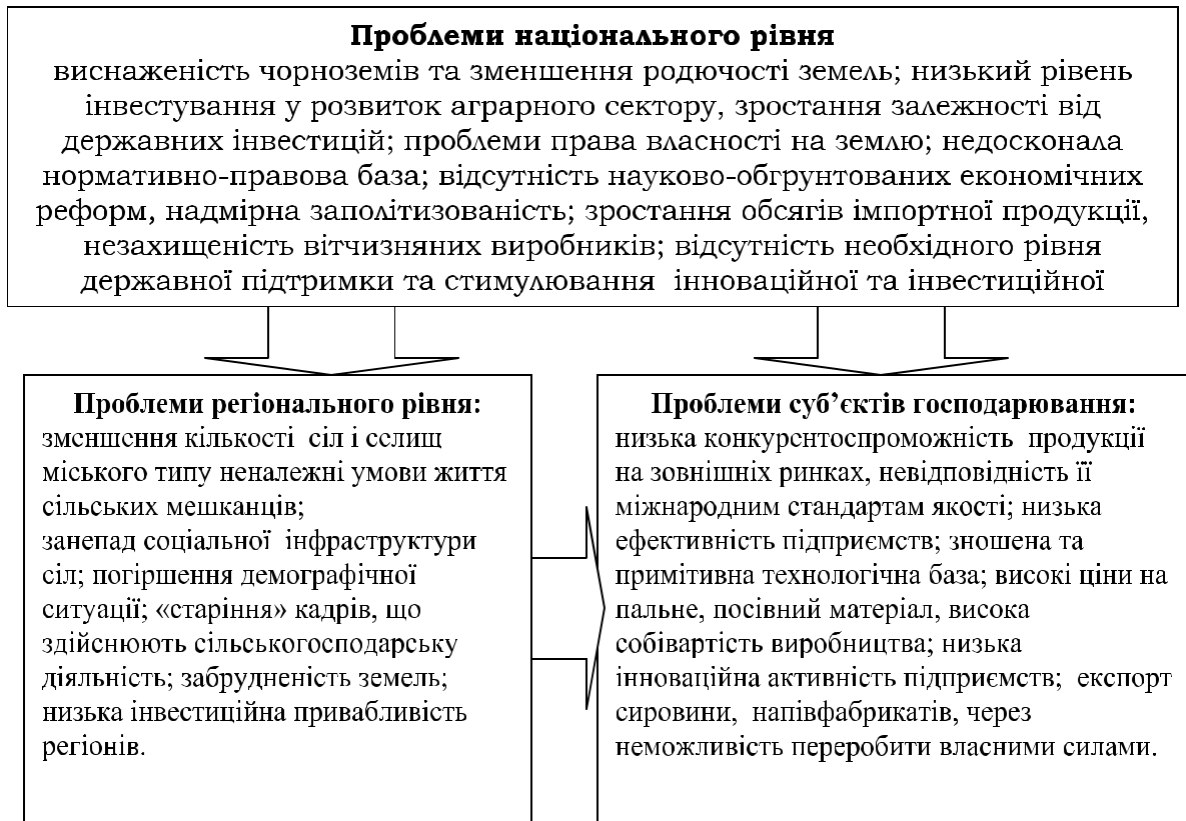


Рис.1.2. Проблеми функціонування аграрного сектора економіки України

Економічна ефективність використання ресурсного потенціалу сільськогосподарських аграрних формувань залежить від багатьох чинників, особливо від рівня їхньої ресурсозабезпеченості. Розвиток сільського господарства на основі концепції виробничих ресурсів зумовлює збільшення виробництва продукції і підвищення його ефективності. При підвищенні ресурсозабезпеченості сільськогосподарських формувань порівняно високими темпами зростає виробництво валової продукції. У свою чергу, реформаційні перетворення в сільському господарстві не дали очікуваної соціально-економічної віддачі, і підприємства знаходяться у важкому становищі, руйнується ресурсний потенціал галузі, також, реформаційні

перетворення в аграрному секторі зумовили певні позитивні зміни в організації сільськогосподарського виробництва, зокрема змінили статус усіх складових ресурсного потенціалу, проте очікуваних результатів не дали [10, 54].

А в результаті аграрної реформи на базі колишніх колективних господарств утворено нові агроформування різних організаційно-правових форм, серед яких домінують приватні підприємства. Досягнення результативного функціонування агроформувань значною мірою залежить від раціональності формування, відтворення та ефективності використання ресурсного потенціалу [6].

Матеріально-технічна база агросфери знаходиться в дуже критичному стані, що зумовлено неспроможністю сільськогосподарських підприємств фінансувати агробізнес, значним спадом інвестиційної діяльності тощо. Водночас, спостерігаються диспропорції в технічному оснащенні підприємств аграрної сфери, їх фінансуванні, що обумовлено, з однієї сторони недостатніми обсягами випуску в Україні сільськогосподарської техніки підприємствами сільськогосподарського машинобудування (в Україні випускають лише 27% найменувань потрібних машин), низькою якістю техніки, а з іншої – недосконалістю державної політики підтримки розвитку аграрної сфери. Технічний рівень сільськогосподарського устаткування залишається досить низьким. На ремонт і технічне обслуговування щорічно витрачається 70% коштів, що направляються на придбання нової техніки (у Франції - 10%, США - лише 7%) [1,46, 61].

Більшість науковців і практиків визначають такі ключові фактори щодо відтворення ресурсного потенціалу в аграрному секторі економіки, як:

- політичні (політичний та соціально-економічний стан у країні);
- соціально-економічні (нормативно-правова база, комплексні програми розвитку сільських територій, стан розвитку аграрного сектора економіки та ринку праці, рентабельність сільськогосподарських

підприємств; рівень матеріального та соціально-психологічного стимулювання працівників тощо);

– ефективність та якість використання сільськогосподарських земель;
– природно-кліматичні (родючість ґрунтів, температурні умови, водна та вітрова ерозія, стихійні лиха та ін.);

– сезонність виробництва (весняно-осінні польові роботи тощо) [29,36].

Ресурсне забезпечення розвитку підприємства можна визначити як сукупність певних видів ресурсів (матеріальних, технологічних, трудових, фінансових, інформаційних, інтелектуальних) і джерел їх формування, що безпосередньо беруть участь у процесах розвитку підприємства або можуть бути мобілізовані з метою забезпечення широкомасштабного використання його потенційних можливостей і переходу підприємства до якісно нового стану. Ресурсне забезпечення враховує спрямування, розширення, поповнення й відтворення джерел ресурсів і лише через можливість участі ресурсів у функціонуванні та розвитку підприємств створюється його ресурсний потенціал. Ресурси виробництва – це те, що необхідно для створення економічних благ [30].

Розглядаючи структуру ресурсного потенціалу, варто виділити природні, матеріальні, трудові, фінансові та інформаційні ресурси, які необхідні кожному суб'єкту господарювання для забезпечення ефективної діяльності, виходячи зі специфіки галузі, підвищення рівня економічного розвитку й досягнення стратегічних цілей діяльності підприємства. Ефект від використання ресурсів визначається відповідністю процесів їх формування і використання обраній стратегії розвитку підприємства. Ресурси, що використовуються суб'єктами господарювання в процесі виробничої діяльності, називають чинниками виробництва [18].

В нинішніх умовах можна виділити такі чинники виробництва суб'єктів господарювання, як земля (безпосередньо земля, що розглядається як основний засіб виробництва в аграрній сфері), праця (представлений персоналом підприємства та підприємницькими здібностями), капітал

(представлений матеріально-технічною базою, зокрема, сформованою на інноваційній основі), інформація. Для нормального функціонування та розвитку підприємства чинники виробництва повинні функціонувати як взаємопов'язана сукупність елементів [40].

Ефективність формування й використання чинників виробництва характеризується системою показників ефективності господарської діяльності: валовий дохід, чистий дохід і валовий прибуток з розрахунку на 1 га с.-г. угідь, одного працівника, 1 грн. основних засобів; чистий прибуток, рентабельність. Взаємозв'язок ресурсного потенціалу, чинників виробництва та результатів діяльності суб'єктів господарювання аграрної сфери виробництва відображено на рис. 1.3 [31, 68].

В умовах динамічних змін зовнішнього і внутрішнього середовища функціонування суб'єктів сільськогосподарської діяльності важливим чинником є інформація. На базі змістовної, достовірної та своєчасної інформації можливою розробка оптимальних управлінських рішень, спрямованих на підвищення конкурентоспроможності підприємств і рівня рентабельності їх діяльності.

За допомогою інформаційного ресурсу можливе:

створення сприятливого клімату для реалізації концептуальних засад ресурсного забезпечення, що сприятиме подальшому розвитку підприємства;

своєчасне впровадження інновацій виробничого й організаційного характеру;

вчасне реагування на зміни законодавчо-правового поля [53, 57].

Поєднання чинників виробництва – це динамічне явище, яке передбачає вирішення низки проблем, пов'язаних із забезпеченням збалансованого розвитку засобів виробництва і трудових ресурсів, їхньої взаємної якісної та кількісної відповідності; формуванням і підтримкою мотивації до відтворення ресурсного потенціалу на інноваційній основі, що дасть змогу значно зменшити витрати всіх ресурсів на одиницю створеного

продукту; пошуком і впровадженням нових, прогресивних форм включення працівників у виробничий процес [34].

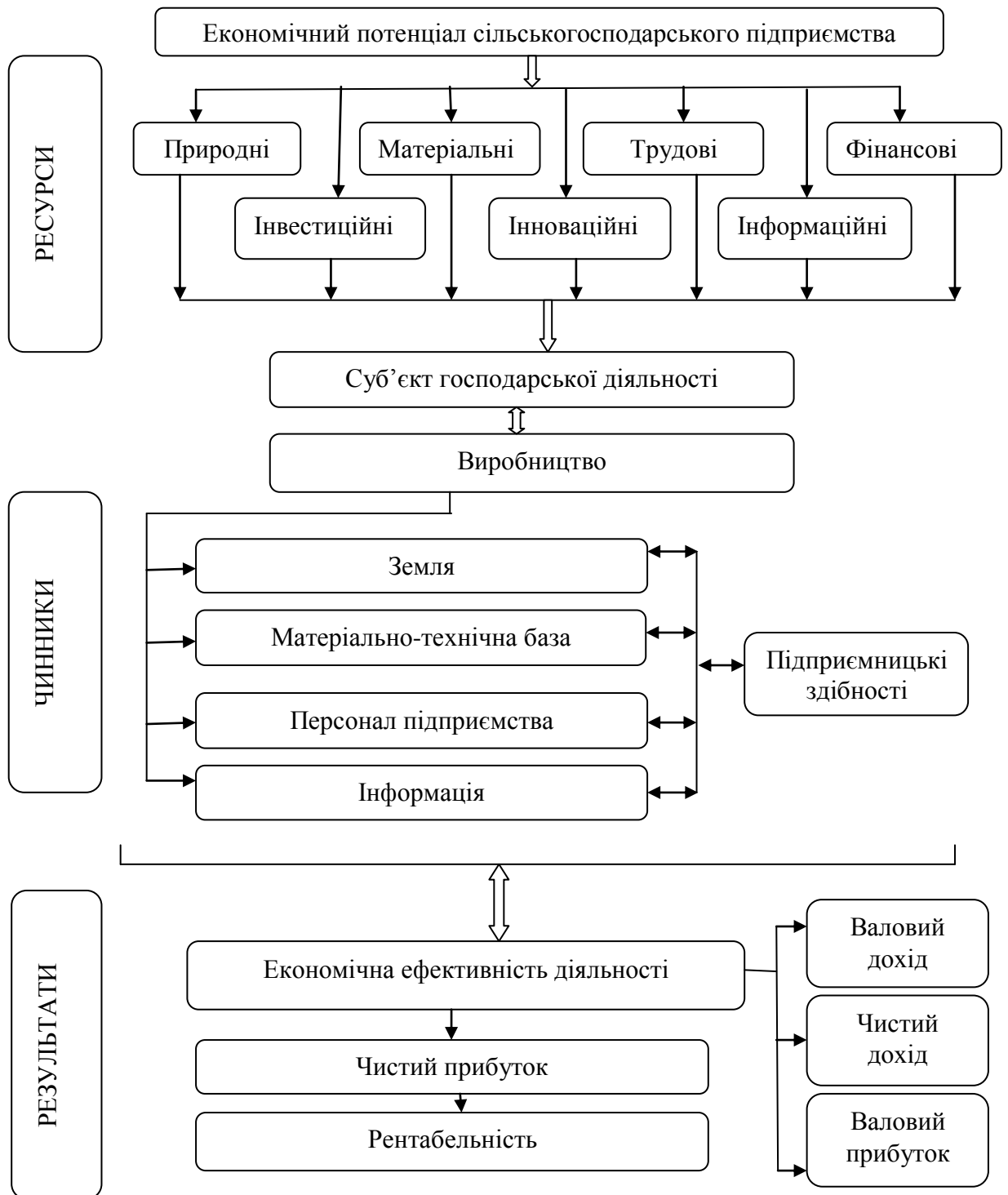


Рис. 1.3. Ресурси, чинники виробництва і результати діяльності сільськогосподарських підприємств

Крім 3 основних ресурсів підприємницької діяльності (землі, праці та капіталу), існує особливий, четвертий – здатність до підприємництва.

Підприємницькі здібності знаходять своє матеріальне втілення у доході, який отримує підприємець. Щоб розпочата господарська діяльність продовжувала діяти і розвивалась, її необхідно щоденно організовувати, ризикувати, знаходити джерела фінансування, покупців і постачальників. За допомогою підприємницьких здібностей економічні ресурси перетворюються на нову вартість, яка формується в товарі [32, 44].

Однією з головних ланок здійснення перетворень у сільському господарстві є земельна реформа. Недосконалі земельні відносини сприяють активізації необґрунтовано надмірної концентрації земельних ресурсів формуваннями холдингового типу. Великий капітал, що проникає в сільське господарство з інших галузей національної економіки, зміцнює на селі економічні позиції земельних латифундистів і має на меті максимізацію прибутку за рахунок вирощування найбільш рентабельних сільськогосподарських культур [38].

Значні проблеми соціально-економічного характеру створюються внаслідок диспаритету цін на сільськогосподарську та промислову продукцію у процесі міжгалузевого обміну. Згідно з науковими публікаціями, розв'язання цієї проблеми має здійснюватися на основі показника середньої норми прибутку, розрахованого як відношення прибутку до вартості капіталу, який включає і вартість землі [23].

Орієнтація на вискоєфективні галузі рослинництва призвела до порушення вимог сівозмін, формування науково обґрунтованої структури посівних площ, знищення тваринництва. Значно ускладнюється вирішення питань соціального розвитку сільських територій. З метою недопущення нераціональної концентрації земельних угідь у одного власника, необхідно ввести жорсткі законодавчі обмеження та забезпечити регульований розвиток холдингових формувань [22, 49].

Отже, організація та функціонування цивілізованого ринку землі в країні повинна орієнтуватися на вирішення таких важливих завдань, як створення відповідної нормативно-правової бази та необхідної ринкової

інфраструктури, забезпечення ефективного використання земельного фонду, раціоналізація форм землекористування, яка забезпечує збереження й підвищення родючості ґрунту, запровадження механізму державного регулювання земельних відносин [12, 43].

Оптимальні управлінські рішення, що стосуються ресурсного забезпечення діяльності сільськогосподарських підприємств, сприятимуть підвищенню конкурентоспроможності вітчизняних товаровиробників, рівня фінансової та ринкової стійкості агропідприємств та зміцненню їхніх позицій не лише на внутрішньому, а й на зовнішньому ринках.

Зважаючи на існуючі проблеми у розвитку ресурсного потенціалу в аграрній сфері, основними пріоритетними напрямками підвищення ефективності його використання є [56]:

- забезпечення ефективного землекористування у сільському господарстві, зокрема відтворення земельних ресурсів, підвищення ефективності використання земель сільськогосподарського призначення, підвищення родючості ґрунтів;

- забезпечення ефективного використання трудового потенціалу на селі, підвищення рівня зайнятості економічного активного населення на селі, розширення спеціалізації видів діяльності сільського населення;

- формування та розвиток соціальної інфраструктури на селі, що активізує процеси зайнятості сільського населення, диверсифікує види діяльності аграрної сфери [49];

- забезпечення оновлення матеріально-технічної бази аграрної сфери через впровадження інноватики в сфері агробізнесу, що дозволить підвищити рівень конкурентоспроможності агропродукції;

- забезпечення пріоритетного розвитку тих підсфер аграрного бізнесу, що мають значний експортний потенціал;

- забезпечення продовольчої безпеки країни через розвиток сільського господарства, випуску якісної сільськогосподарської продукції;

- залучення інвестиційних ресурсів в ті сфери агробізнесу, що забезпечують значну інтенсифікацію виробництва сільськогосподарської продукції [16, 41].

1.3. Методичні підходи до оцінки ефективності використання виробничих ресурсів підприємства

Оскільки розвиток підприємства передбачає наявність виробничих ресурсів певної кількості та якості, то проведення обґрунтованої оцінки використання виробничих ресурсів набуває особливого практичного значення для кожного підприємства. Зазначаємо, що більшість українських підприємств використовує для оцінки ефективності використання виробничих ресурсів стандартну методику економічного аналізу. Для цього проводиться аналіз ефективності використання окремих видів виробничих ресурсів: основних фондів, трудових ресурсів та оборотних коштів. На нашу думку, для узагальнення існуючих окремих методик аналізу, необхідна розробка методики оцінки ефективності використання виробничих ресурсів за допомогою комплексного (інтегрального) показника використання виробничих ресурсів підприємства. Це дозволить більш швидко та об'єктивно оцінити результати діяльності підприємства, оцінити конкурентне положення підприємства та запропонувати стратегічні напрями його розвитку [42].

Економічний розвиток будь-якого підприємства та зростання ефективності виробництва в цілому потребує ефективного використання виробничих ресурсів. Важливим постає питання єдиного трактування поняття виробничих ресурсів підприємства. Неврівноважений стан в економіці ще більш загострює проблеми ефективного використання виробничих ресурсів українських підприємствах. Це вимагає подальшого

дослідження зазначеного терміну та вирішення наступних проблем методики оцінки використання виробничих ресурсів, зокрема:

- забезпечення достовірної вхідної інформації;
- співставлення вартісних і натуральних оцінок складових елементів виробничих ресурсів;
- оцінки рівнів ефективності використання виробничих ресурсів;
- розробки узагальнюючої системи показників для оцінки окремих елементів (видів) виробничих ресурсів;
- удосконалення існуючої методики оцінки ефективності використання виробничих ресурсів;
- розробки інтегрального (узагальнюючого) показника оцінки виробничих ресурсів підприємства з метою обґрунтованого аналізу ефективності їх використання.

До показників ефективності використання оборотних коштів відносять: коефіцієнт оборотності коштів (швидкість обороту), тривалість одного обороту в днях та коефіцієнт завантаження оборотних коштів [9].

Для оцінки ефективності використання ресурсного потенціалу підприємства можна застосовувати такі групи показників, як ресурсовіддача та ресурсоємність, що обчислюються і в цілому (загальні), і по основним його складовим (земле-, зарплато-, енерго-, матеріало-, амортизаціємність). Чим вище рівні ресурсовіддачі і нижче — ресурсоємності, тим ефективніше використовується потенціал підприємства. У процесі оцінки рівня ефективності використання ресурсного потенціалу фактичні її показники доцільно співставляти з нормативними. При цьому нормативна величина, наприклад ресурсоємності – це той мінімальний розмір ресурсів, який повинне мати підприємство для одержання одиниці продукції окремого виду або 1 грн її вартості в цілому [64].

Якщо фактична ресурсоємність вище нормативної, то це свідчить про більш низьку ефективність використання ресурсного потенціалу, і навпаки,

менші витрати (у порівнянні з нормативом) показують, що фактично досягнутий кращий стан справ у цьому плані.

Комплексні показники, що характеризують використання ресурсного потенціалу підприємства, повинні охоплювати всі його складові, насамперед – землі, основні та оборотні засоби, трудові ресурси. Говорячи про використання земельних ресурсів сільськогосподарського підприємства, слід вказати, що показники, які характеризують його, доцільно поділити на дві групи: перша — включає ті з них, що характеризують відтворення земель; до другої належать показники економічної ефективності їх використання.

До показників першої групи, на наш погляд, слід включати:

- частку сільськогосподарських угідь у загальній земельній площі підприємства питому вагу у сільгоспугіддях: земельних площ, що знаходяться в обробітку, у тому числі ріллі та багаторічних насаджень; рекультивованих земель, зрошених і удобрених площ;

- обсяг виконаних механізованих робіт (в еталонних гектарах) у розрахунку на 1 га земель в обробітку та ін. Стосовно економічної ефективності використання земель (тобто другої групи) слід вказати, що її оцінюють за системою натуральних і вартісних показників.

До перших з них насамперед слід віднести урожайність сільгоспкультур, обсяги виробництва окремих видів тваринницької продукції на 100 га відповідних аграрних угідь (продукції скотарства і вівчарства — на сільгоспугіддя, свинарства — на ріллю, птахівництва — на площу посіву зернових).

Друга ж група включає виробництво валової, товарної та чистої продукції і розмір прибутку в розрахунку на 1 га сільгоспугідь – фізичної або умовної (з урахуванням бальної оцінки землі) площі (або на один її баллогектар). На нашу думку, на увагу заслуговує і застосований О.Ю. Єрмаковим [22] такий показник ефективності використання землі, як землевіддача, який визначається відношенням вартості валової продукції з 1 га сільгоспугідь до грошової оцінки останніх. Важливою складовою

ресурсного потенціалу будь-якого підприємства є його матеріально-технічні засоби (основні та оборотні). Говорячи про відтворення основних засобів в цілому, необхідно вказати, що як головні його показники перш за все можна використовувати такі: коефіцієнти зростання зносу, придатності, оновлення та вибуття; коефіцієнти використання виробничих потужностей; частку активної частини основних засобів. Якщо коефіцієнт зносу основних засобів більше 0,50, то це означає, що їх парк вимагає оновлення.

Найбільш прийнятними, на наш погляд, показниками економічної ефективності використання основних засобів виробництва є їх фондovіддача (ку можна розраховувати за валовою, товарною та чистою продукцією, а також по прибутком) та фондоємність (що є зворотним показником фондovіддачі розраховані по валовій продукції). Важливими економічними показниками ефективності використання будівель і споруд є виробництво продукції й окремо одержаного прибутку на гривню їх кошторисної вартості; виробництво продукції й одержаний прибуток на скотомісце.

Останній показник розраховується по окремим видам тварин і тваринницьких приміщень. За його допомогою не тільки визначається рівень ефективності використання цього виду основних фондів, а й вирішуються інші важливі економічні і технологічні питання, наприклад відбір найбільш економічно доцільного варіанта відгодівлі свиней [6]. Стосовно показників ефективності використання оборотних засобів необхідно вказати, що як основні можуть застосовуватися такі: коефіцієнти обороту та закріплення; тривалість одного обороту (у днях); вартість валової, товарної та чистої продукції, а також розмір прибутку в розрахунку на 1 грн оборотних засобів.

Слід вказати, що ефективність діяльності будь-якого підприємства значною мірою залежить від його фінансового стану. Саме останній визначає можливості кожного окремого господарства у зміцненні власного ресурсного потенціалу, впровадженні у виробництво прогресивних технологій, здійсненні ефективної реалізації виробленої продукції [7].

Критеріями економічної ефективності функціонування підприємств пропонується вважати рівні і темпи зростання валової продукції, валового та чистого доходів з кожного гектару землі при найменших витратах сукупної праці на виробництво одиниці продукції. В.Д. Савченко [58] вважає, що критерієм ефективності функціонування агропромислових формувань має стати відношення доданої вартості до собівартості продукції в технологічному ланцюгу, який утворюють декілька підприємств.

Критерії ефективності пропонується застосовувати вихід валової товарної і чистої продукції та прибутку з розрахунку на одиницю виробничого потенціалу. Значна частина науковців узагальнюючим показником ефективності діяльності підприємств рекомендує використовувати рівень рентабельності (рентабельність реалізованої продукції). Однак, як вважає О.Ф. Савченко [58], в умовах ринку цей показник не може бути регулятором виробництва, оскільки він ураховує лише ефективність поточних витрат і тому в найбільш сприятливих умовах опиняються ті галузі, що мають високу оборотність коштів, а в гірших – ті, де з технологічних причин вона є низькою. Причому, до останніх вони відносять і сільське господарство.

Представляє інтерес такий узагальнюючий показник, як рентабельність авансованого капіталу (Рак), що значною мірою характеризує здатність підприємства адаптуватися до зовнішнього середовища і вважається одним з головних критеріїв котирування акцій підприємства на біржі. Вона може бути розрахованою за формулою [8, с.66]:

$$R_{ак} = (П_{до} + ПР) / АК, \quad (1.1)$$

де $П_{до}$ – прибуток до оподаткування;

$ПР$ – виплачені проценти за кредит;

$АК$ – середньорічна величина авансованого капіталу підприємства.

Показник рентабельності авансованого капіталу в економічній літературі одні автори називають ще нормою прибутку, другі – загальною рентабельністю, треті – рентабельністю активів.

Саме цей показник значно повніше, ніж рівень рентабельності, визначає ефективність функціонування підприємств, бо від вартості основних і оборотних засобів залежить ефективність розвитку підприємства. Слід вказати, що на увагу заслуговує пропозиція П.Т. Саблука [56] щодо доцільності включення до складу знаменника рентабельності авансованого капіталу (норми прибутку) аграрних підприємств грошової оцінки їх сільськогосподарських земель, а чисельник (прибуток) брати з урахуванням розмірів податків, що у даному випадку входять до сукупних витрат.

Саме визначений з включенням до авансованого капіталу вартості землі показник загальної рентабельності слід використовувати у практиці ціноутворення, кредитування, оподаткування, здійсненні державної підтримки сільгоспвиробника. Для забезпечення узагальненої оцінки ефективності використання ресурсного потенціалу будь-якого підприємства показники ефекту від його діяльності (вартість валової, товарної і чистої продукції, прибутку) доцільно ділити на загальну величину його ресурсного потенціалу.

Найбільш прийнятним способом вимірювання сукупного потенціалу будь-якого об'єкту господарювання є його грошова оцінка, яка дає можливість підсумувати всі ресурси (що входять до його складу), які певною мірою є взаємозамінними. На наш погляд, при визначенні ресурсного потенціалу сільськогосподарського підприємства необхідно обчислити суму вартостей насамперед таких його складових, як земля, матеріально-технічні засоби, трудовий потенціал та наявні у нього, але ще не задіяні в обігу, фінансові ресурси. Слід визнати, що незважаючи на наявність певних розробок в області оцінки вартості ресурсного потенціалу це питання поки що залишається недостатньо опрацьованим (як на рівні окремих галузей та їх груп, так і на рівні підприємства). Визначення вартості ресурсного потенціалу підприємства ускладнюється і тим, що нині в нашій країні має місце велика методична неузгодженість оцінки різних видів ресурсів [73].

Говорячи про використання земельних ресурсів сільськогосподарського підприємства, слід вказати, що показники, які характеризують його, доцільно поділити на дві групи:

перша — включає ті з них, що характеризують відтворення земель; до другої належать показники економічної ефективності їх використання.

До показників першої групи, на наш погляд, слід включати:

- частку сільськогосподарських угідь у загальній земельній площі підприємства;
- питому вагу у сільгоспугіддях: земельних площ, що знаходяться в обробітку, у тому числі ріллі та багаторічних насаджень;
- рекультивованих земель, зрошених і удобрених площ;
- обсяг виконаних механізованих робіт (в еталонних гектарах) у розрахунку на 1 га земель в обробітку та ін [71].

Стосовно другої складової ресурсного потенціалу підприємства – його матеріально-технічних ресурсів, необхідно вказати, що їх вартість в Україні нині розраховується як сума основних виробничих і матеріальних оборотних засобів. При цьому, для уникнення повторного урахування із вартості основних засобів доцільно віднімати вартість багаторічних насаджень, а з матеріальних оборотних засобів виключати амортизацію основних засобів [69].

Говорячи про основні виробничі засоби, необхідно вказати, що останніми роками у зв'язку з інфляцією вони зазнали багатократної переоцінки. Однак, незважаючи на це, об'єктивних цін на них поки що немає, оскільки індекси зростання цін на промислові засоби виробництва були значно вищими, ніж підвищення вартості переоцінки машин і обладнання. Водночас слід урахувати, що основні засоби доцільно брати в оцінці залишковою вартістю. Це пояснюється тим, що у більшості аграрних підприємств ступінь їх зносу є дуже великим.

РОЗДІЛ 2

ФАКТИЧНИЙ СТАН ЗАБЕЗПЕЧЕННЯ ТА ВИКОРИСТАННЯ
ВИРОБНИЧИХ РЕСУРСІВ В ДП ДГ «АРТЕМІДА» ІК НААН УКРАЇНИ

2.1. Організаційно-економічна характеристика підприємства

30 грудня 1994 р. наказом Української академії аграрних наук №181 «Про створення Дослідного господарства «Артеміда» Інституту цукрових буряків Української академії аграрних наук України» створене Дослідне господарство «Артеміда» Інституту цукрових буряків Української академії аграрних наук, підприємство є правонаступником колективного сільськогосподарського підприємства «Артеміда».

Діюча назва Державне Підприємство «Дослідне Господарство «Артеміда» Інституту картоплярства Національної академії аграрних наук України» визначена наказом Національної академії аграрних наук України від 14 жовтня 2010 року №119 «Про перепідпорядкування Державного підприємства «Дослідного господарства «Артеміда» Інституту картоплярства Національної академії аграрних наук України». ДП «ДГ «Артеміда» ІК НААН виступає правонаступником в частині землі, майна, майнових прав і зобов'язань Державного підприємства «Дослідного господарства «Артеміда» Інституту картоплярства Української академії аграрних наук».

29 листопада 2013 р. наказом Національної академії аграрних наук України №143 «Про перепідпорядкування Державного підприємства «Дослідного господарства «Артеміда» Національної академії аграрних наук України» підприємство підпорядковане Інституту картоплярства Національної академії аграрних наук України та перейменоване у Державне підприємство «Дослідне господарство «Артеміда» Інституту картоплярства Національної академії аграрних наук України».

Державне підприємство дослідне господарство «Артеміда» Інституту картоплярства НААН України (далі ДП «ДГ «Артеміда» ІК НААН) знаходиться за адресою: м. Калинівка Калинівського району Вінницької області, вул. Шкільна, буд. 7.

Підприємство безпосередньо підпорядковане Інституту картоплярства Національної академії аграрних наук України.

Підприємство розташоване в зоні клімату з середньорічною температурою +6.9 °С. Середня температура січня складає –5.4 °С, а липня +6.9 °С. Середньорічна кількість опадів становить близько 600 міліметрів. Переважають північно-західні та південно-східні вітри.

Грунтовий покрив характеризується переважно опідзоленими чорноземами з товщиною шару гумусу 80-90 сантиметрів. Вміст гумусу становить 3.6-3.8 %, а рівень рН коливається у межах 5.7-5.9. Грунти середньосуглинисті зернистої структури.

При здійсненні виробничо-господарської діяльності ДП «ДГ «Артеміда» ІК НААН керується Конституцією України, Законами України «Про наукову і науково-технічну діяльність», «Про особливості правового режиму діяльності Національної академії наук України, національних галузевих академій наук та статусу їх майнового комплексу», Цивільним, Господарським та Податковим кодексами України, іншими законами України, актами Президента України, Кабінету Міністрів України, Статутом Академії та цим Статутом.

Підприємство, як юридична особа, є державним сільськогосподарським підприємством, яке створене з метою організаційно-господарського забезпечення Науковій установі умов для своєчасного та високоякісного проведення наукових досліджень та їх апробації, виробництва оригінального, елітного та репродукційного насіння сільськогосподарських культур і саджанців, нових засобів захисту рослин і тварин, штамів мікроорганізмів, вирощування племінного молодняку тварин і птиці, проектування і виготовлення дослідних і макетних зразків нової техніки, тощо.

ДП «ДГ «Артеміда» ІК НААН» має потужний майновий комплекс, який складається із матеріальних та нематеріальних активів, що перебувають на балансі даного господарства і закріплені за ним або придбані дослідним господарством за рахунок бюджетних коштів, а також коштів від фінансово-господарської діяльності дослідного господарства, або ж отриманні іншим шляхом, не забороненим законодавством.

Основними напрямками та видами діяльності Підприємства є:

1. Активне сприяння науковій установі, якій воно підпорядковане, а також іншим науковим установам в роботі по проведенню наукових дослідів, виробничої перевірки і впровадженню науково-технічних розробок.

2. Сприяння на взаємовигідній основі науковим установам в їх діяльності по поширенню серед державних підприємств та організацій, а також інших господарюючих суб'єктів досягнень науки, техніки і передового досвіду у виробництво.

3. Виробництво оригінального, елітного та репродукційного насіння сільськогосподарських культур та саджанців, вирощування племінного молодняку худоби і птиці тощо.

Академія здійснює свої права щодо управління Господарством безпосередньо через директора Господарства, який призначається на посаду шляхом укладання контракту за погодженням з Академією.

Організаційна структура управління – одне з ключових понять менеджменту, тісно пов'язане з цілями, функціями, процесом управління, роботою менеджерів і розподілом повноважень між ними і співробітниками організації. У рамках цієї структури протікає весь управлінський процес (рух потоків інформації і прийняття управлінських рішень), у якому беруть участь менеджери всіх рівнів, категорій і професійної спеціалізації [14].

Організаційна структура – це фундамент організації. Без правильно побудованої структури неможливий повноцінний розвиток як самої організації, так і її підрозділів.

Організаційна структура ДП «ДГ «Артеміда» ІК НААН» (рис. 2.1). включає сукупність вертикальних і горизонтальних зв'язків, що забезпечують упорядкованість, координованість і регульованість діяльності підприємства, її орієнтацію в певному напрямку.



Рис. 2.1. Організаційна структура ДП «ДГ «Артеміда» ІК НААН»

Організаційна структура управління уособлює побудову та устрій суб'єкта управління, спосіб його внутрішнього підпорядкування, зв'язки структурних елементів управління між собою (порядок розміщення, специфічність окремих ланок управлінського апарату), які дозволяють виконувати необхідні управлінські функції.

Структура управління розглядається як необхідна форма реалізації функцій управління. Ключовими поняттями структур управління є елементи, зв'язки (стосунки), рівні і повноваження. Елементами організаційної структури управління можуть бути як окремі працівники (керівники, фахівці, службовці), так і служби або органи апарату управління, в яких зайнята та

або інша кількість фахівців, що виконують певні функціональні обов'язки [3].

Повноваження можуть підрозділятися на лінійні та функціональні, тобто в першому випадку менеджери мають формальне право управляти діями підлеглих осіб і контролювати їх, а в іншому випадку – менеджер може давати поради, рекомендації, консультації лінійним менеджерам. У кожній організації повноваження розподіляються по-різному. Вони можуть делегуватися, тобто коли владні повноваження менеджера передаються співробітникам, що займають позиції, які знаходяться нижче, включаючи виконавців. Під відповідальністю розуміється наявність обов'язку за рішенням завдань або виконанню певних видів діяльності.

Вивчивши зміст основних документів організаційного регламентування, а саме Положення про структурні підрозділи та посадові інструкції управлінського персоналу державного підприємства, схематично відобразимо структуру управління ДП «ДГ «Артеміда» ІК НААН», яка характеризує усі структурні елементи досліджуваного підприємства (рис. 2.2).

Підприємства формують, як правило, таку організаційну структуру, яка б найбільшою мірою відповідала вирішенню складних і непередбачуваних проблем. Організаційна структура ДП «ДГ «Артеміда» ІК НААН» є дворівневою. Складовою частиною організаційно-управлінської структури є структура управління організацією, що включає тільки вертикальні зв'язки між керівниками й підлеглими всіх рівнів.

До складу первинних підрозділів дослідного господарства відносяться виробничі, допоміжні і обслуговуючі. Основне виробництво дослідного господарства – це вирощування різних видів сільськогосподарських культур. До нього у даному господарстві відносять підрозділи рослинницької галузі.

Як бачимо з рисунка, система управління ДП ДГ «Артеміда» ІК НААН» є дворівневою.

Між всіма названими вище складовими організаційної структури управління існують складні відносини взаємозалежності: зміни в кожному з

них (наприклад, числа елементів і рівнів, кількості й характеру зв'язків і повноважень працівників) викликають необхідність перегляду всіх інших.

Отже, при формуванні організаційно-управлінської структури ДП «ДГ «Артеміда» ІК НААН» необхідний індивідуальний підхід до побудови раціональної організаційної структури управління при різноманітності умов і факторів, що впливають на цей процес, беручи до уваги необхідність адаптації до особливостей ринку.

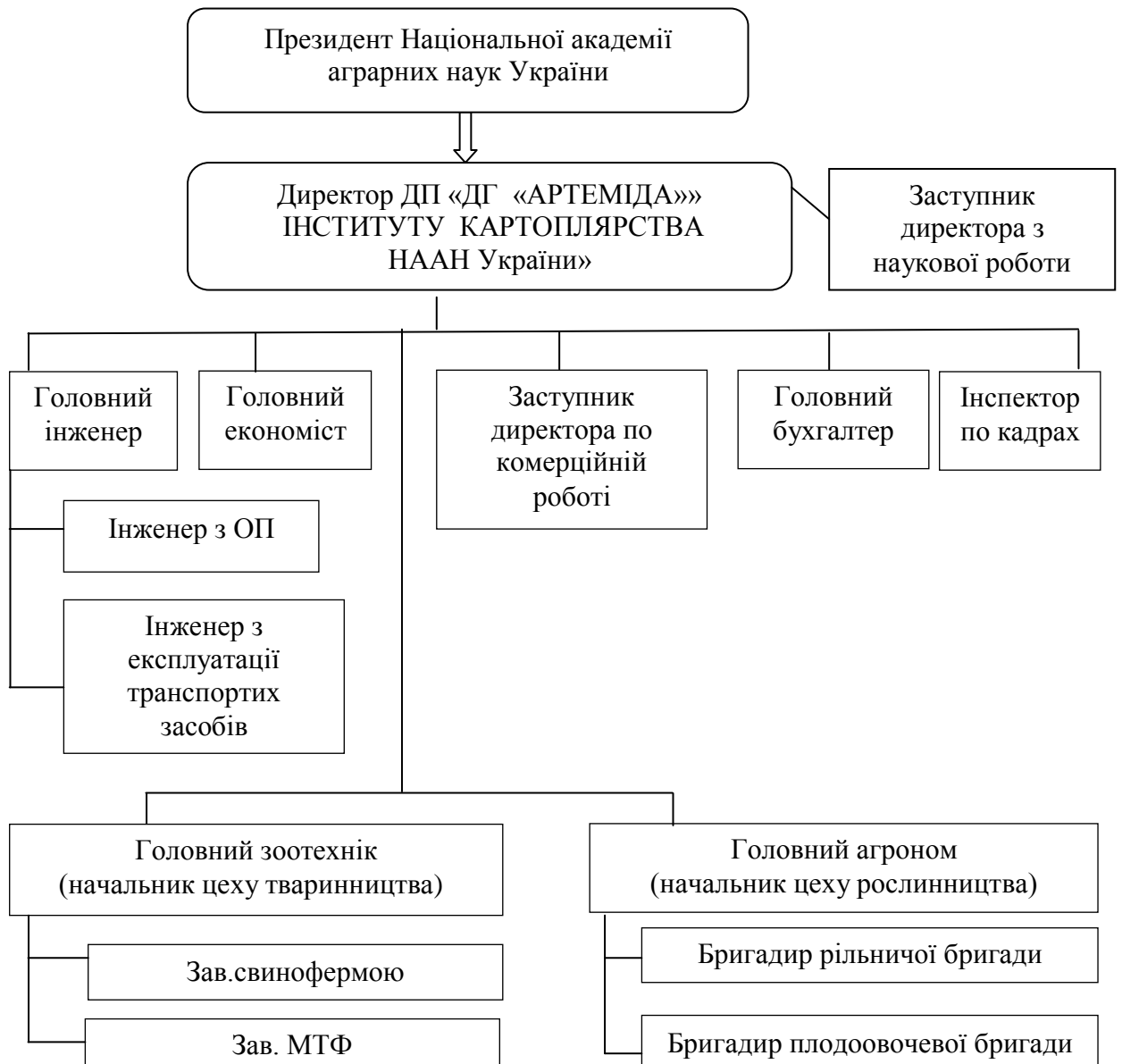


Рис. 2.2. Схема управлінської структури ДП «ДГ «Артеміда» ІК НААН України»

Аналіз структури управління ДП «ДГ «Артеміда» ІК НААН» дає змогу зробити висновок, що процес управління на досліджуваному підприємстві внаслідок його науково-дослідного характеризується тим, що НААН не втручається в господарську діяльність ДП «ДГ «Артеміда» ІК НААН», яка здійснюється відповідно до Статуту. Директор ДП «ДГ «Артеміда» ІК НААН» призначається на посаду шляхом укладання із ним строкового договору та із директором наукової установи ІК НААН, за погодженням з НААН.

З метою ознайомлення з підприємством розглянемо показники розміру ДП «ДГ «Артеміда» ІК НААН», що представлені в табл.2.1.

Таблиця 2.1

Основні показники розміру ДП «ДГ «Артеміда» ІК НААН»

Показники	Роки			2018 р. до 2016 р.	
	2016	2017	2018	+	%
				-	
Загальна земельна площа, га	2808	2808	2808	-	100
Площа с.-г. угідь, га	2580	2580	2580	-	100
в т.ч. площа ріллі	2306	2306	2306	-	100
Валова продукція сільського господарства у постійних цінах 2010 року, тис. грн	32789	40345	41345	7455	126,1
Середньооблікова чисельність працівників, чол.	106	108	110	4	103,8
Продуктивність праці 1 працівника, тис.грн	319,7	389,5	392,5	72,8	122,8
Середньорічна вартість оборотних засобів, тис. грн	14746	15330	15836	1090	107,4
Відпрацьовано всього, тис. люд.-год.	151	153	155	4	102,6
Поголів'я тварин, ум.гол.	955	932	986	31	103,4
Собівартість реалізованої продукції, тис. грн	27666	35216	37375	9709	135,1
Чистий прибуток, тис. грн	5722	6123	3603	-219	63,0

Отже, за досліджуваний період площа землекористування ДП «ДГ «Артеміда» ІК НААН» зовсім не змінилась. Даний факт має місце у зв'язку з тим, що підприємство за організаційно-правовою формою є державним, тобто все майно і ресурси, в тому числі земельні, є державною власністю. Тому й політика землекористування є досить стабільною.

Як бачимо з таблиці, підприємство обробляє 2580 га сільськогосподарських угідь, з яких рілля становить 2306 га (89%). Решта земельних угідь зайнята садами, пасовищами, водоймами.

У звітному році вартість валової продукції сільського господарства у постійних цінах 2010 року збільшилась на 7455 тис. грн або на 26,1%, що пов'язано із збільшенням обсягів виробленої та реалізованої продукції.

Середньорічна вартість основних засобів також за роки дослідження демонструє тенденцію до зростання. У 2018 році вона становила 15202 тис. грн, що на 11,1 % більше базисного року. Це свідчить про те, що ДП «ДГ «Артеміда» ІК НААН» здійснює оновлення і поповнення парку технічних засобів для забезпечення ефективного виконання всіх операцій технологічного процесу.

Середньооблікова кількість працівників скоротилась на 4 чоловіки, при цьому продуктивність праці 1 працівника зросла на 22,8%.

За період дослідження на 1090 тис. грн або 7,4% також зріс обсяг оборотних засобів. Для потреб розширеного виробництва підприємство збільшило обсяг ресурсів, необхідних для забезпечення технологічного процесу.

Зростання собівартості продукції підприємства на 9709 тис. грн або 35,1%, пов'язано із збільшенням обсягів виробництва продукції та зростанням вартості виробничих ресурсів. Це, у свою чергу, спричинило той факт, що у 2018 році відбулося зниження чистого прибутку на 37%.

Таким чином, досліджуване підприємство є досить потужним, має міцну матеріально-технічну базу і ефективно працює у науково-дослідному та виробничому напрямку.

Спеціалізація є формою суспільного поділу праці. Вона органічно пов'язана з розміщенням сільського господарства і характеризує розподіл виробництва різної сільськогосподарської продукції по зонах, районах і господарствах, а всередині господарств — по відділеннях, фермах, бригадах, ділянках. Спеціалізація сприяє концентрації виробництва однорідної продукції.

Під спеціалізацією сільськогосподарського виробництва розуміється переважний розвиток тієї чи іншої галузі, групи, взаємопов'язаних галузей, перетворення їх на товарні галузі, які визначають виробничий напрям сільського господарства підприємства або його підрозділу, району, області, зони. Рівень спеціалізації характеризується коефіцієнтом спеціалізації [20].

Для того, щоб визначити виробничий напрямок підприємства і ступінь розвитку основних і суміжних галузей, а також ступінь спеціалізації підприємства, розглянемо таблицю 2.2.

Отже, спеціалізація, яка фактично склалася на підприємстві, враховує економічні умови на даному етапі відносин. Про це свідчать дані таблиці, звідки бачимо, що видова структура товарної продукції у ДП «ДГ «Артеміда» ІК НААН» досить різноманітна. Слід відмітити той факт, що галузь рослинництва є пріоритетною, оскільки її частка в загальному обсязі продукції складає в середньому за три роки 71,7%. Найбільший обсяг виручки приносить виробництво і збут зернових і зернобобових культур – 37%, соняшнику – 9,3%, кукурудзи на зерно та цукрових буряків – по 6,8% тощо.

Галузь тваринництва в ДП «ДГ «Артеміда» ІК НААН» демонструє сталий розвиток. Обсяг виручки від збуту продукції зростає з року в рік, а частка її в загальному обсязі виручки склала в середньому за три роки 26,6%. При цьому, у загальній структурі чистого доходу частка від реалізації

молока становить 14,5%, що є досить високим показником. Друге місце по забезпеченню доходу в тваринництві займає виробництво приросту ВРХ (8,5%), третє - відгодівля свиней (3,5).

Таблиця 2.2

Склад і структура товарної продукції ДП «ДГ «Артеміда» ІК НААН»

Галузі та види продукції	Роки			В середньому за 3 роки		Місце в ранжированому ряду
	2016	2017	2018	тис. грн	%	
	тис. грн	тис. грн	тис. грн			
Рослинництво, всього	25480	28787	30269	28178	71,7	x
в т.ч.: зернові і зернобобові	13111	15060	15395	14522	37,0	1
кукурудза на зерно	2419	2015	3557	2664	6,8	6
цукрові буряки	1068	1488	3557	2664	6,8	7
картопля	381	466	297	381	1,0	11
соняшник	4062	2767	4096	3642	9,3	4
ріпак	-	-	616	205	0,5	12
соя	639	2205	-	948	2,4	9
плоди	369	48	57	158	0,4	13
інша продукція рослинництва	3431	4738	4042	4070	10,3	3
Тваринництво, всього	8262	12560	11879	10467	26,6	x
в т.ч.: приріст ВРХ	2085	4760	3117	3321	8,5	5
приріст свиней	1305	1839	2325	1389	3,5	8
Молоко цільне	4849	5921	6374	5715	14,5	2
інша продукція тваринництва	23	40	63	42	0,1	14
Інша продукція, роботи і послуги	148	715	1031	631	1,7	10
Всього по господарству	33890	42062	43179	39276	100	x

Наочно структуру товарної продукції ДП «ДГ «Артеміда» ІК НААН» представимо на рис. 2.3.

Спеціалізація є важливим чинником формування прибутковості виробництва, що позитивно відбивається на зниженні собівартості продукції та зростанні середньої реалізаційної ціни [20]. У зв'язку з цим найбільш економічно вигідним, на наш погляд, є варіант, коли досягається оптимальний рівень спеціалізації.

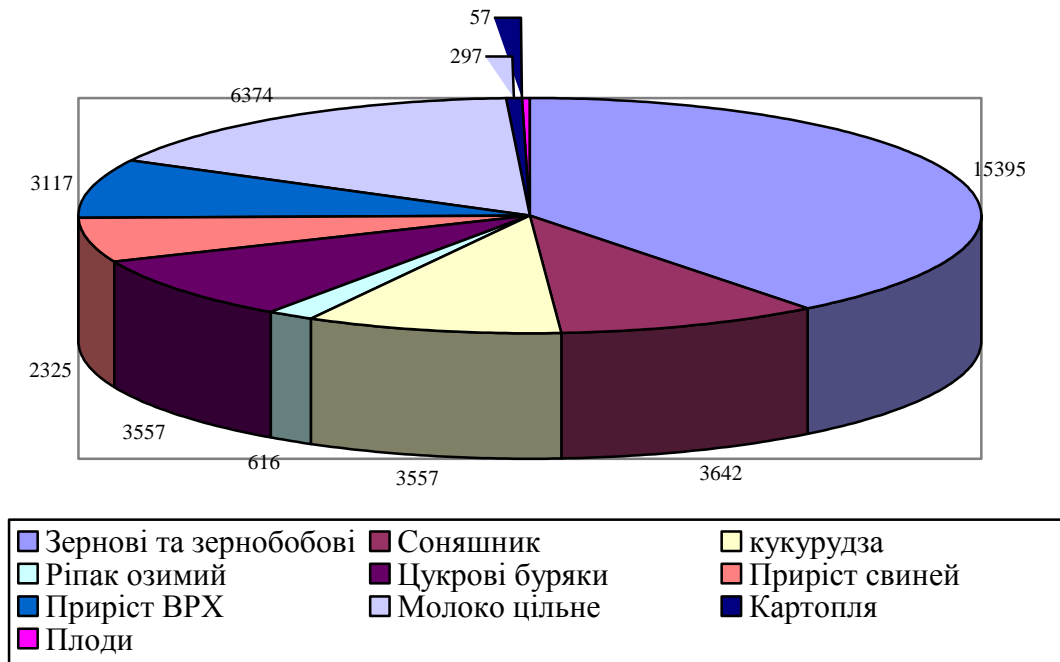


Рис. 2.3. Структура товарної продукції ДП «ДГ «Артеміда» ІК НААН», 2018 р.

В сільськогосподарських підприємствах ефективність виробництва напряму залежить не лише від розміру провідних галузей, а й від рівня розвитку інших товарних галузей. Значна кількість цих галузей зменшує концентрацію виробництва, що інколи може знизити ефективність господарювання.

Значення показника структури товарної продукції дає можливість зробити висновок про рівень розвитку окремих галузей і ступінь спеціалізації господарства на виробництві продукції головної з них, тоді як за коефіцієнтом товарної концентрації галузей з'являється можливість проаналізувати рівень спеціалізації аграрного підприємства з урахуванням усіх його товарних галузей.

Рівень спеціалізації господарства визначають за часткою вартості товарної продукції головних (головної) галузей у загальній вартості його товарної продукції.

Чим менша кількість головних і додаткових галузей, тим порівняно вищим є рівень спеціалізації підприємства.

Для того, щоб визначити рівень розвитку усіх товарних галузей у ДП «ДГ «Артеміда» ІК НААН», застосуємо коефіцієнт спеціалізації (K_c):

$$K_c = \frac{100}{\sum T \cdot (2 \cdot i - 1)}, \text{ де} \quad (2.1)$$

K_c - коефіцієнт спеціалізації;

T – питома вага кожної галузі в структурі товарної продукції, %;

i – порядковий номер галузі (виду продукції) в ранжированому ряду по питомій вазі в структурі товарної продукції.

Вважається, що підприємство є багатогалузевим, коли цей коефіцієнт не перевищує 0,20, зі слабким рівнем спеціалізації — 0,21—0,30, із середнім — 0,31—0,40, вищим середнього — 0,41—0,50, високим — 0,51—0,60 і з глибоким — понад 0,60.

Як свідчать проведені розрахунки, ДП «ДГ «Артеміда» ІК НААН» є багатогалузевим підприємством, оскільки $K_c=15\%$, тобто знаходиться в інтервалі до 0,20.

Таким чином, для ДП «ДГ «Артеміда» ІК НААН» властиве комбіноване виробництво, тобто з кількома галузями за певного їх поєднання. При цьому в подальшому необхідно правильно поєднувати головні, додаткові і підсобні галузі.

Рациональне поєднання галузей у сільськогосподарському підприємстві визначається такими принципами:

- найвища ефективність виробництва;
- найбільш повне і правильне використання ґрунтово-кліматичних та економічних умов господарства;

- зменшення сезонності використання робочої сили, більш повне і рівномірне її використання протягом року;
- використання відходів і побічної продукції одних галузей іншими; прискорення обороту коштів у господарстві та ін. [33].

Отже, основним чинником диференціації показника економічної ефективності в сільськогосподарських підприємствах є структура виробництва. Здатність до формування оптимальної для даних соціально-економічних умов структури виробництва є основою для забезпечення прибутковості підприємства.

Таким чином, досліджуване підприємство ДП «ДГ«Артеміда» ІК НААН» демонструє тенденцію стабільного розвитку, що створює підґрунтя для проведення науково-дослідної роботи, розвитку і подальшого нарощування об'ємів виробництва.

Розвиток ринкових відносин зумовлює необхідність вирішення проблеми підвищення ефективності діяльності підприємств, що сприяло б зростанню їх конкурентоспроможності на внутрішньому і зовнішньому ринках.

Забезпечення процесу управління ефективністю діяльності підприємства визначає низку вимог до нього, а саме [34]:

- інтегрованість загальної системи управління діяльністю підприємства;
- комплексний характер формування управлінських рішень;
- високий динамізм управління;
- багатоваріантність підходів до розробки окремих управлінських рішень;
- орієнтованість на стратегічні цілі розвитку підприємства.

Ефективність виробничо-господарської діяльності, на нашу думку, є, свого роду, кінцевим показником вдалого (невдалого) управління цією діяльністю. Управління ефективністю виробничогосподарською діяльністю – складова процесу управління підприємства в цілому і спирається на загальні

управлінські функції. Розглянемо і проаналізуємо її рівень в ДП «ДГ «Артеміда» ІК НААН» (табл.2.3).

Таблиця 2.3

Економічна ефективність господарської діяльності
в ДП «ДГ «Артеміда» ІК НААН»

Показники	2016р.	2017р.	2018р.	2018 р. до 2016 р.	
				+/-	%
Вироблено валової продукції сільського господарства у постійних цінах 2010 року, тис. грн в розрахунку на: - 100 га с.-г. угідь	1270,8	1563,8	1602,5	331,7	126,1
- 100 грн основних засобів	240,2	279,9	271,9	31,7	113,2
- 1 середньоблікового працівника	309,3	373,6	375,8	66,5	121,5
Одержано чистого прибутку, тис. грн в розрахунку на: - 100 га с.-г. угідь	221,8	237,3	139,7	-82,1	63,0
- 100 грн основних засобів	41,9	42,5	23,7	-18,2	56,5
- 1 середньоблікового працівника	53,9	56,7	32,7	-21,2	
Одержано чистого доходу (виручки) від реалізації (тис.грн) в розрахунку на: - 1 га сільськогосподарських угідь	7,73	13,1	16,3	8,57	210,8
- 1 середньооблікового працівника	178,2	319,7	452,2	274,0	253,8
Урожайність, ц/га: - зернових і зернобобових	40,8	41,7	35,3	-5,5	86,5
- соняшнику	21,2	14,7	22,7	1,5	107,0
- сої	23,1	19,2	22,0	-1,1	95,2
- цукрових буряків	289,4	254,8	565,0	275,6	195,2
Продуктивність тварин: - середньорічний надій на 1 корову, кг	3175	3389	3495	320	110,1
- середньорічний приріст ВРХ, ц	834	891	1295	461	55,3
- середньорічний приріст свиней, ц	497	378	550	53	10,7
Чистий дохід, тис. грн	33890	42062	43179	9289	127,4
Собівартість продукції, тис. грн	27666	35216	37375	9709	35,1
Рівень рентабельності, %	20,7	17,4	9,6	-11,1	×

Як свідчать дані таблиці, за досліджуваний період показники виробництва валової продукції сільського господарства у постійних цінах 2010 року демонструють тенденцію до зростання. У той же час скорочення обсягу прибутку на 219 тис. грн у звітному році зумовило зниження і похідних показників.

Щодо урожайності культур, то її динамічне зростання (майже у 2 рази) відбулося по цукрових буряках. По зернових і зернобобових культурах у звітному році відбулося незначне зниження урожайності, на що вплинули також і природно-кліматичні умови.

Прибутковість діяльності ДП «ДГ «Артеміда» ІК НААН» пов'язана саме із зростанням урожайності таких видів сільськогосподарських культур як: соняшнику на 7,0%, цукрових буряків – на 95,2% (за рахунок нової селекції насіння цукрових буряків) та підвищенням продуктивності сільськогосподарських тварин (збільшення надоїв молока на 10,1%, приросту ВРХ – 55,3%, приросту свиней – 10,7%).

Динаміка валового доходу і собівартості продукції ДП «ДГ Артеміда ІК НААН» графічно представлені на рис. 2.4.



Рис. 2.4. Динаміка чистого доходу та собівартості продукції ДП «ДГ «Артеміда» ІК НААН»

Таким чином, ефективність виробничо-господарської діяльності доцільно характеризувати як кінцевий результат використання ресурсів (праці, капіталу, землі, матеріалів, енергії, інформації) у виробництві продукції та послуг.

Управління ж ефективністю виробничо-господарської діяльності представляє складний, комплексний процес регулювання виробничо-господарської діяльності, що має на меті досягнення підприємством заданих цілей за таких умов, при яких прибуток від діяльності підприємства перевищував би витрати, що забезпечили цю діяльність.

Здійснення процесу управління ефективністю діяльності ДП «ДГ «Артеміда» ІК НААН» можливе тільки на основі результатів оцінки та вимірювання ефективності. Комплексний підхід до оцінки ефективності діяльності підприємства дає змогу розробити заходи з підвищення ефективності діяльності та запропонувати інструментарій вимірювання ефективності використання сукупного потенціалу промислового підприємства, що є актуальним, особливо сьогодні, коли підприємства працюють в умовах обмеженості фінансових ресурсів та потребують розробки заходів з економії матеріальних витрат.

Головне завдання в управлінні підприємством – співвідношення витрат і доходів, що дозволяє виявити оптимальність використання сукупних ресурсів і, у разі прибутковості, надає можливість здійснювати розширене відтворення та сприяти зростанню конкурентоспроможності підприємства.

Отже, проведений аналіз дає підстави зробити висновок про те, що ДП «ДГ «Артеміда» ІК НААН» є досить потужним сільськогосподарським підприємством державної форми власності, яке достатньо забезпечене ресурсами, має розвинуті галузі рослинництва і тваринництва, створює умови для проведення науково-дослідної роботи та здійснює ефективну виробничу та збутову діяльність.

2.2. Оцінка стану забезпеченості підприємства основними виробничими ресурсами та ефективності їх використання в ДП «ДГ «Артеміда» ІК НААН»

Безперервність виробництва вимагає, щоб у ньому постійно знаходилась необхідна кількість сировини і матеріалів для їх використання у будь - який момент. Тому необхідність безперебійного постачання виробництва в умовах безперервності попиту, обумовлює створення на підприємствах виробничих запасів у необхідних обсягах.

Запаси відіграють центральну роль у раціональній та ефективній діяльності підприємства, є складовою частиною активів підприємства та суттєво впливають на фінансовий результат господарської діяльності, оскільки займають найбільшу питому вагу у собівартості витрат підприємства більшості галузей виробництва різних сфер діяльності.

Оскільки розвиток підприємства передбачає наявність виробничих ресурсів певної кількості та якості, то проведення обґрунтованого аналізу використання виробничих ресурсів набуває особливого практичного значення для кожного підприємства.

Виробничі ресурси відіграють одну із важливих ролей щодо розв'язання організаційних, економічних та науково-технічних завдань сільськогосподарських підприємств. Певний рівень забезпеченості сільськогосподарських підприємств необхідними елементами виробничих ресурсів характеризує рівень організації виробництва, ресурсного забезпечення, крім цього, створює передумови розширення діяльності, покращення конкурентоспроможності та залучення нових інвестицій [49б 64].

Раціональне використання виробничих ресурсів кожного виробництва є обов'язковою умовою не тільки подальшого розвитку, а й самого існування підприємств.

В умовах ринкової економіки особливого значення набувають питання ефективного використання основних і оборотних засобів, оскільки обґрунтована й виважена політика управління ними формує загальну побудову управління фінансами, що спрямована на реалізацію заходів щодо підвищення ефективності їх використання та на збільшення їх вартості та вартості бізнесу у цілому.

Отже, створення необхідних умов для ефективної виробничо-господарської та фінансової діяльності підприємства напряму залежить від раціональної ефективної політики використання основних і оборотних засобів.

Проаналізуємо стан забезпеченості виробничими засобами ДП «ДГ «Артеміда» ІК НААН» (таблиця 2.4 та рис. 2.5).

Таблиця 2.4

Забезпеченість основними і оборотними засобами та ефективність їх використання у ДП «ДГ «Артеміда» ІК НААН»

Показники	Роки			2018 р. до 2016 р.	
	2016	2017	2018	+,-	%
Середньорічна вартість основних засобів, тис. грн	13649	14415	14370	721	105,3
Середньорічна вартість оборотних засобів, тис. грн	14746	15330	16533	1787	112,1
Фондозабезпеченість, тис. грн на 100 га с.-г. угідь	529	559	589	60	111,3
Фондоозброєність, тис. грн. на 1 середньоблікового працівника	127,8	133,5	138,2	10,4	108,1
Фондовіддача (за чистим доходом)	2,48	2,92	2,84	0,36	114,5
Фондомісткість (за чистим доходом)	0,40	0,34	0,35	-0,05	87,5
Коефіцієнт оборотності оборотного капіталу	2,29	2,74	2,72	0,43	118,8
Рентабельність оборотного капіталу, %	38,8	39,9	22,8	-16,0	X
Рентабельність основного капіталу, %	41,9	42,5	23,7	-18,2	X
Норма прибутку, %	20,2	20,6	11,7	-8,5	X

Як свідчать дані таблиці, рівень забезпеченості досліджуваного підприємства основними і оборотними засобами за період дослідження помітно зріс. Зокрема, основних засобів – на 5,3%, оборотних засобів – на 12,1%. При цьому спостерігається також зростання показників забезпеченості підприємства основними та оборотними засобами.

Відмічаємо також зростання на 8,1% зростання фондоозброєності праці. Позитивною тенденцією для підприємства є зростання на 14,5% фондівіддачі, і, відповідно, зниження фондомісткості на 12,5 %. Тобто, у 2018 році на кожну гривню авансованого у основні засоби капіталу було отримано 2,84 грн чистого доходу, що на 0,36 грн більше, ніж у 2016 році.

Збільшення коефіцієнта оборотності оборотного капіталу на 0,43 показує, що зростає ділова активність підприємства. Зниження норми прибутку на 8,5% викликано тим, що темп зростання обсягу основних і оборотних засобів перевищує темп зростання прибутку підприємства.

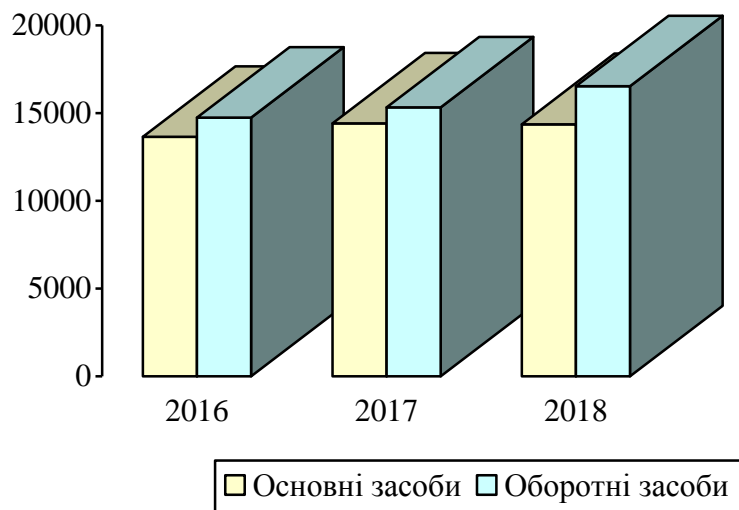


Рис. 2.6. Забезпеченість ДП «ДГ «Артеміда» ІК НААН» основними і оборотними засобами

В сільськогосподарських підприємствах земля є основним засобом виробництва, без якого неможливий процес сільськогосподарського виробництва, а його ефективність безпосередньо залежить від її якісного стану, характеру та умов використання. В аграрному виробництві земля функціонує одночасно і як предмет, і як засіб праці.

Земельні ресурси як основний засіб виробництва сільськогосподарських підприємств мають ряд специфічних особливостей, що істотно відрізняють їх від інших засобів виробництва і роблять великий вплив на економіку сільськогосподарських підприємств:

- Земля є продуктом багатовікового природно-історичного розвитку;
- Незамінна, без неї неможливий виробничий процес;
- Володіє територіальною протяжністю, просторово обмежена, її поверхня не можна збільшити;
- Їй властиво сталість місця розміщення;
- Володіє багатоплановим характером використання;
- Неоднорідна за своєю якістю;
- Не зношується, і при правильному використанні її родючість і продуктивна здатність зростають (родючість верхнього шару землі - ґрунту - залежить від результатів праці) [63] .

Перераховані особливості земельних ресурсів як засобу виробництва накладають певний відбиток на організацію виробництва в сільськогосподарських підприємствах і в значній мірі зумовлюють ефективність їх господарської діяльності.

Продуктивна здатність землі як засобу виробництва залежить насамперед від її родючості, під яким мається на увазі сукупність якісних характеристик землі, кількісно розкритих в врожайності вирощуваних культур.

Проведемо загальну оцінку стану та ефективності землекористування в земельних угідь в ДП «ДГ «Артеміда» ІК НААН» (таблиці 2.5).

Таблиця 2.5

Оцінка використання земельних угідь
в ДП «ДГ «Артеміда» ІК НААН»

Показники	Роки			Відхилення (+/-) 2018 р. до 2016 р.
	2016	2017	2018	
Загальна земельна площа, га	2808	2808	2808	0
Площа с.-г. угідь, га	2580	2580	2580	0
в т.ч. площа ріллі	2306	2306	2306	0
Рівень освоєності, %	91,8	91,8	91,8	0
Рівень розораності, %	89,3	89,3	89,3	0
Землезабезпеченість, га	24,3	24,9	23,7	-0,6
Землевіддача (за валовим доходом) тис.грн/га	11,7	14,4	14,7	3,0
Землеємність, га/ тис. грн.	0,09	0,07	0,07	-0,02

Аналізуючи дані таблиці, бачимо, що показники рівня освоєності і рівня розораності земель в ДП «ДГ «Артеміда» ІК НААН» протягом досліджуваного періоду залишаються незмінними. Це пов'язано з тим, що підприємство перебуває у державній власності, тобто закріплена земельна площа є державною, що й зумовило стабільність земельної політики підприємства. що за період 2016-2018 р.р.

Зниження землезабезпеченості викликане зменшенням на 4 чоловіки кількості середньооблікових працівників. Зростання землевіддачі, а, отже, зниження оберненого показника землеємності, зумовлене із значним зростанням валового доходу у звітному році.

Відтворювальні процеси в аграрних підприємствах нерозривно пов'язані з відтворенням трудових ресурсів. З позицій економічної теорії,

відтворення трудових ресурсів варто трактувати як процес відтворення.

Від якості та ефективності використання трудових ресурсів, які є важливим ресурсом кожного підприємства, якого, зазвичай, залежать результати діяльності підприємства і його конкурентоспроможність. Людський фактор – в оптимальному поєднанні з природним і матеріально-технічним – є тією вихідною ланкою, яка формує основну рушійну силу становлення, розвитку і ефективного господарювання [15].

Рівень забезпеченості трудовими ресурсами ДП «ДГ «Артеміда» ІК НААН» та ефективність їх використання розглянемо на основі показників таблиці 2.6.

Таблиця 2.6

Забезпеченість підприємства трудовими ресурсами та ефективність їх використання в ДП «ДГ «Артеміда» ІК НААН»

Показники	2016 р.	2017 р.	2018 р.	2018 р. до 2016 р.	
				+/-	%
Середньооблікова чисельність працівників господарства, осіб	106	108	110	4	103,8
Сільськогосподарські угіддя, га	2580	2580	2580	-	100
Трудозабезпеченість підприємства на 100 га с.-г. угідь	4,1	3,6	4,2	0,1	102,4
Коефіцієнт відновлення робочої сили	0,68	0,77	0,88	0,2	129,4
Коефіцієнт загального обороту робочої сили	0,63	0,82	0,85	0,22	134,9
Коефіцієнт залучення робочої сили	0,27	0,35	0,37	0,1	137,0
Коефіцієнт вибуття робочої сили	0,43	0,20	0,19	-0,24	44,2
Продуктивність праці, тис. грн	319,7	389,5	392,5	72,8	122,8

Як свідчать дані таблиці, у звітному році у господарстві налічувалося 110 працівників, що на 4 особи більше проти звітнього. Даний факт став причиною зростання трудозабезпеченості підприємства. Крім того, слід зазначити, що показники використання робочої сили демонструють тенденцію до збільшення, що говорить про ефективне управління трудовими ресурсами на підприємстві.

Кожне підприємство може ефективно працювати за умови, коли воно має необхідний професійний і кваліфікаційний склад працівників, доцільну кадрову структуру. Результати діяльності підприємства більшою мірою залежать від кваліфікації персоналу. Тож на ефективність виробництва впливає не лише його загальне забезпечення трудовими ресурсами, а й їх якісний склад. Якісний складу персоналу представлено в таблиці 2.7.

Таблиця 2.7

Якісний склад постійних працівників в ДП «ДГ «Артеміда» ІК НААН»

Показник	Кількість працюючих	Освіта
Директор	1	вища
Заступник директора	1	вища
Начальник цеху рослинництва (гол. агроном)	1	вища
Начальник цеху тваринництва (гол. зоотехнік)	1	вища
Начальник цеху механізації (гол. інженер)	1	вища
Начальник цеху підсобних промислів	1	вища
Головний бухгалтер	1	вища
Головний економіст	1	вища
Інспектор по кадрах	1	вища
Інженер з охорони праці	1	вища
Провідні спеціалісти	7	–
з них:	4	вища
	3	с/спеціальна
Працівники	93	с/спеціальна, без освіти
Всього працюючих:	110	–

Отже, як свідчать дані таблиці, весь управлінський персонал ДП «ДГ «Артеміда» ІК НААН України» має вищу освіту. Основні працівники

переважно мають середню спеціальну освіту, а прості операції технологічного циклу в рослинництві і тваринництві виконують працівники без освіти. Виплата заробітної плати на підприємстві проводиться своєчасно, застосовуються різні методів методів стимулювання праці.

Власний капітал підприємства - це вартість його активів. Підприємство має юридичне право розпоряджатися ними і використовувати з метою одержання прибутку [50]. Проаналізуємо обсяг і структуру власного капіталу ДП «ДГ «Артеміда ІК НААН» на основі даних, представлених в таблиці 2.8, рис. 2.6.

Таблиця 2.8

Аналіз складу, структури та динаміки власного капіталу
ДП ДГ «Артеміда» ІК НААН»

Показники	2016 р.		2017 р.		2018 р.		2018 р. до 2016 р.	
	тис. грн	%	тис. грн	%	тис. грн	%	+,-	%
Зареєстрований (пайовий) капітал	16783	46,9	16783	44,3	16783	43,6	-	100
Додатковий капітал	10425	29,1	10425	27,5	10425	27,0	-	100
Резервний капітал	8563	24	10687	28,2	11312	29,4	2749	132,1
Власний капітал - всього	35771	100	37895	100	38520	100	2749	107,6

Аналізуючи дані таблиці, відзначимо, що рівень забезпеченості власним капіталом ДП «ДГ «Артеміда» ІК НААН» за досліджуваний період суттєво не змінився, оскільки підприємство є державним, відтак у формуванні власного капіталу переважає консервативний підхід.

Власний капітал підприємства може утворюватись під час створення підприємства та в процесі його діяльності. Залежно від джерела формування власний капітал підприємства можна поділити на такі дві групи: вкладений

капітал і накопичений капітал. Вкладений капітал утворюється в момент створення підприємства, а накопичений формується вже в процесі діяльності підприємства. Резервний капітал належить до групи накопиченого капіталу [72].

Важливо зауважити, що суттєво – на 2749 тис. грн або 32,1% - зріс обсяг резервного капіталу підприємства. Резервний капітал є складовою власного капіталу підприємства. Так як резервний капітал – це сума резервів, створених відповідно до чинного законодавства або установчих документів, за рахунок нерозподіленого прибутку підприємства, то він може бути використаний на покриття збитків і пов'язаних з ними зобов'язань та захистить підприємство від банкрутства в умовах економічної кризи, спаду виробництва та реалізації продукції [8].

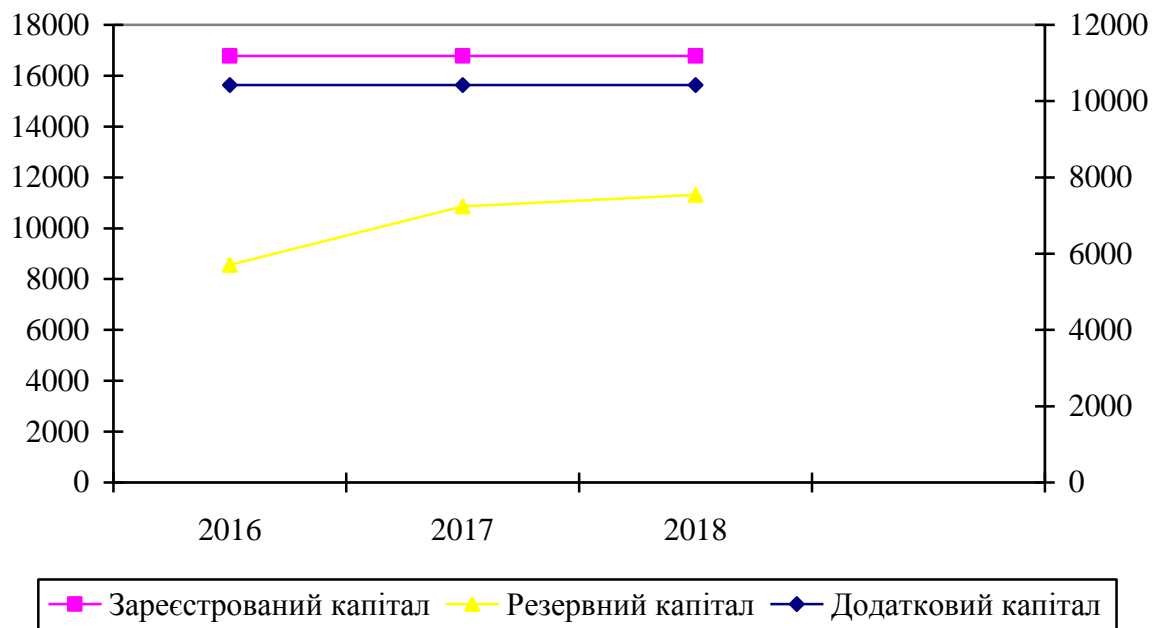


Рис. 2.6. Структура власного капіталу ДП «ДГ«Артеміда» ІК НААН України»

Активи є рушієм виробничого процесу, які у сукупності із земельними та трудовими ресурсами створюють передумови для здійснення розширеного

відтворення в аграрному підприємстві. Активи за складом та структурою мають різнопланове призначення у господарсько-фінансовій діяльності кожного агроформування. Розглянемо динаміку руху активів ДП «ДГ «Артеміда» ІК НААН» (таблиця 2.9).

Таблиця 2.9

Динаміка руху активів ДП «ДГ «Артеміда» ІК НААН», тис. грн

Види активів	2016р.	2017р.	2018р.	2018р. до 2016р.	
				+/-	%
Необоротні активи, в т.ч.:	5834	5834	5834	0	100
основні засоби	13658	15173	15230	1662	112,2
довгострокові біологічні активи	4806	4398	4270	-536	88,8
Оборотні активи, в т.ч.:	15275	15385	17861	2586	116,9
запаси	9825	10211	13221	3396	134,6
незавершене виробництво	2395	1639	2776	381	115,9
поточні біологічні активи	3835	3224	3506	-329	91,4
готова продукція	663	518	7556	6893	1139,7
дебіторська заборгованість за товари, роботи, послуги	926	1262	833	-93	89,9
грошові кошти та їх еквіваленти	689	688	121	-568	17,6

Аналіз даних таблиці показує, що забезпеченість досліджуваного підприємства окремими видами активів демонструє сталу динаміку до зростання. Так, в групі необоротних активів відмічаємо зростання по статті основних засобів на 12,2% або 1662 тис. грн. Такі зміни спричинені тим, що відбулося суттєве оновлення матеріально-технічної бази підприємства: у 2018 році було придбано гусеничний трактор, тракторний причеп та вантажний автомобіль.

Зменшення поголів'я основного стада ВРХ відобразилось від'ємним відхиленням по статті «Поточні біологічні активи» у розмірі 536 тис. грн у 2018 році проти 2016 року.

Збільшення по статті виробничих запасів свідчить про ряд як позитивних, так і негативних моментів у роботі підприємства. Так, позитивними причинами є розширення масштабів господарської діяльності; підвищення рівня ділової активності підприємства; прагнення зберегти грошові кошти від знецінення через інфляцію. Негативними ж причинами є недостатній рівень роботи відділу матеріального постачання, а також нераціональне управління виробничими запасами, що спричиняє збільшення їх понаднормових запасів.

У 2018 році відбулося зростання на 15,9% незавершеного виробництва, що є свідченням не лише розширення масштабів діяльності і підвищення ділової активності, а й є наслідком росту тривалості виробничого циклу через зниження продуктивності праці, ефективності використання виробничих потужностей, низької організації виробництва, недостатнього рівня техніки і технології.

Скорочення розміру дебіторської заборгованості за товари, роботи та послуги на 93 тис. грн або 11,1% свідчить про зменшення обсягу наданого товарного кредиту покупцям продукції. Така ситуація є негативною тенденцією, оскільки свідчить про зниження ефективності використання капіталу і зумовлена зниженням попиту на продукцію підприємства.

Вагоме зростання по статті «Готова продукція», яке у 2018 р. склало 1139,7%, свідчить про зростання залишків готової продукції внаслідок втрати ринків збуту, низьку купівельну спроможність споживачів, високу собівартість та неритмічність випуску і відвантаження продукції. Це, в свою чергу, може привести до сповільнення оборотності капіталу, відсутності готівки та росту частки позиченого капіталу в джерелах фінансування підприємства.

2.3. Оцінка стану економічної діяльності та її фінансових результатів

Однією з найбільш актуальних проблем стабілізації і подальшого прискореного розвитку виробництва в сільськогосподарських підприємствах будь-якої форми власності є підвищення його ефективності. Ефективність виробництва є узагальнюючою економічною категорією, якісна характеристика якої відображається у високій результативності використання живої та уречевленої праці в засобах виробництва. Вона визначається відношенням одержаних результатів до витрат засобів виробництва і живої праці.

Головним показником оцінки ефективності господарювання є рівень врожайності і продуктивність сільськогосподарських культур та сівозміни в цілому. Урожайність, як показник продуктивності культур, є похідною величиною від чинників і умов, в яких відбувається її формування. Тому коливання кожного чинника безперечно позначається на кінцевій величині урожайності цієї культури. Динаміка продуктивності рослинництва представлена у таблиці 2.10

Таблиця 2.10

Динаміка рівня продуктивності рослинництва
в ДП «ДГ «Артеміда» ІК НААН», ц/га

Види продукції	Роки			2018 р. у % до 2016р.
	2016	2017	2018	
Пшениця озима	47,5	48,3	47,6	100,2
Ячмінь озимий	35,9	37,6	35,5	98,8
Ярі зернові	31,8	31,9	22,1	69,5
Гречка	15,2	15,0	8,5	55,9
Ячмінь ярий	37,4	41,1	29,0	77,5
Овес ярий	29,2	28,5	22,6	77,3
Кукурудза на зерно	84,4	58,6	131,9	156,3
Соняшник	21,2	14,7	22,7	107,1
Картопля	204,5	133,6	119,9	58,3
Соя	23,1	19,2	22,0	95,6
Цукрові буряки	289,4	254,8	565,0	195,5
Плоди	21,5	-	15,5	72,1

Проведені розрахунки дають підстави зробити висновок про те, що урожайність майже всіх культур, що вирощуються на підприємстві, знизилася. Тенденцію до зростання продемонструвала урожайність озимої пшениці (на 0,2%), соняшника (на 7,1%), кукурудзи на зерно (на 56,3%) та цукрових буряків (на 95,5%). Суттєве зростання урожайності цукрових буряків пов'язане з використанням селекційних сортів насіння та новітньої технології вирощування даної культури.

Тваринництво є однією із найважливіших складових сільського господарства, розвиток якої є визначальним у забезпеченні продовольчої незалежності країни. Дана галузь виробляє найважливіші продукти харчування, які є основним джерелом білка тваринного походження, а також є сировиною для переробної промисловості (маслосироробної, молочної, м'ясної, шкіряної та ін). Розглянемо динаміку продуктивності даної галузі у ДП «ДГ «Артеміда» ІК НААН» (таблиця

Таблиця 2.11

Динаміка рівня продуктивності тваринництва
в ДП «ДГ «Артеміда» ІК НААН»

Види продукції	Роки			2018 р. у % до 2016 р.
	2016	2017	2018	
Приріст ВРХ (в живій масі), г	503	532	492	97,8
Приріст свиней (в живій масі), г	397	378	384	96,7
Надій молока, кг	3357	3360	3495	104,1

За даними, представленими в таблиці, можемо константувати той факт, що продуктивність вирощування великої рогатої худоби на м'ясо є досить низькою і демонструє тенденцію до зниження. Продуктивність свиней за період дослідження є відносно сталою, хоча й дещо знизилася у звітному році.

Продуктивність молочного стада зростає з кожним роком, що позитивно впливає на господарську діяльність дослідного господарства.

Проведення аналізу ділової активності посідає вагомe місце в фінансово-економічному аналізі підприємства. Від об'єктивності та точності оцінки й оптимізації ділової активності підприємства залежить якість важливих та відповідальних управлінських рішень, які дають змогу не пристосовуватися до змін на ринку, а активно реагувати та впливати на ринкову ситуацію, що постійно змінюється (таблиця 2.12).

Таблиця 2.12

Аналіз ділової активності ДП «ДГ «Артеміда» ІК НААН»

Показники	2016 р.	2017 р.	2018 р.	Відхилення (+,-) 2018 р. до 2016 р.
Коефіцієнт оборотності оборотних активів	0,85	1,07	1,0	0,15
Коефіцієнт оборотності кредиторської заборгованості	8,6	14,5	9,6	1,0
Коефіцієнт обороту дебіторської заборгованості	36,5	33,3	51,8	15,3
Коефіцієнт оборотності матеріальних запасів	2,8	3,7	2,9	0,1
Коефіцієнт оборотності власного капіталу	0,94	1,1	1,1	0,16

Таким чином, розраховані значення показників ділової активності вказують на те, що у ДП «ДГ «Артеміда» ІК НААН» демонструється стійка тенденція до їх зростання, що є підтвердженням того, що на підприємстві систематично проводяться заходи фінансового характеру щодо управління оборотними засобами та дебіторською і кредиторською заборгованістю підприємства.

Ефективність виробництва – це узагальнене і повне відображення кінцевих результатів використання засобів, предметів праці і робочої сили на

підприємстві за певний проміжок час. Загальноекономічну ефективність виробництва називають також загальною продуктивністю виробництва.

Результати економічної діяльності підприємства оцінюються системою показників, основним серед яких є рентабельність, що визначається як відношення прибутку до певного показника функціонування сільськогосподарського підприємства.

Найважливішим показником розвитку підприємства є його прибутковість. Прибуток підприємства, як один із показників прибутковості, займає досить вагому позицію у системі економічних показників.

За рівнем отриманого прибутку та рентабельністю характеризують прибутковість підприємства, що дає можливість порівняти одержаний результат з витратами. Показники рентабельності ДП «ДГ «Артеміда» ІК НААН» представлені в таблиці 2.13.

Таблиця 2.13

Рентабельність ДП «ДГ «Артеміда» ІК НААН»

Показники	2016 р.	2017 р.	2018 р.	Відхилення (+,-) 2018р. до 2016 р.
Коефіцієнт рентабельності активів	0,14	0,12	0,08	-0,06
Коефіцієнт рентабельності власного капіталу	0,16	0,16	0,09	-0,07
Коефіцієнт рентабельності основних засобів	0,42	0,42	0,24	-0,18

За даними таблиці, слід відмітити, що за період дослідження відбулося зниження всіх показників рентабельності. Дана ситуація на ДП «ДГ «Артеміда» ІК НААН» характеризує зниження рівня віддачі витрат і ступеня використання матеріальних, трудових і грошових коштів в процесі виробництва і реалізації продукції.

Факт зменшення в динаміці рівня коефіцієнта рентабельності власного капіталу, що є одним з ключових показників рентабельності, свідчить про зниження ефективності використання власного капіталу, спричинене суттєвим зменшенням обсягу прибутку.

Розглянемо показники рентабельності виробництва окремих видів продукції ДП «ДГ «Артеміда» ІК НААН» (таблиця 2.14).

Таблиця 2.14

Рентабельність виробництва окремих видів продукції на
ДП «ДГ «Артеміда» ІК НААН», 2018 р.

Вид продукції	Чистий дохід, тис. грн	Собівартість реалізованої продукції, тис. грн	Прибуток, тис. грн	Рента- бельність, %
Пшениця озима	11272	9269	2003	21,6
Гречка	574	571	3	0,5
Кукурудза на зерно	3557	3310	247	7,5
Ячмінь озимий	186	137	49	35,8
Ячмінь ярий	3319	2385	934	39,2
Соняшник	4096	3230	866	26,8
Ріпак	616	464	152	32,8
Цукрові буряки	2209	2152	57	2,6
Картопля	297	280	17	6,1
Плоди	57	50	7	14,0
Молоко	6374	5170	1204	23,3
Приріст ВРХ	3117	2997	120	4,0
Приріст свиней	2325	2232	93	4,2

Як свідчать дані таблиці, у досліджуваному підприємстві рентабельними є всі види продукції, що виробляється. Найбільш прибутковим у звітному році було виробництво озимої пшениці, озимого та ярого ячменю, ріпаку, соняшнику, молока, та плодів.

Таким чином, ДП «ДГ «Артеміда» ІК НААН» є досить потужним підприємством, яке здійснює виробництво сільськогосподарської продукції галузей рослинництва і тваринництва.

Для того, щоб ДП «ДГ «Артеміда» ІК НААН» і в майбутньому залишалось на стійких економічних позиціях і забезпечувало підвищення ефективності сільськогосподарської діяльності, керівництву підприємства потрібно працювати над зниженням витрат праці і ресурсів, а також підвищенням ділової активності підприємства на основі запровадження комплексної механізації, ресурсо- та енергоощадних технологій, а також удосконалення збутової політики підприємства.

З метою забезпечення стабільного розвитку ДП «ДГ «Артеміда» ІК НААН» основними пріоритетами має стати реалізація внутрішніх чинників забезпечення ефективності виробництва, а саме:

- раціональне використання земельних, водних та інших природних ресурсів в аграрному секторі, а також основних матеріальних засобів;
- застосування ресурсозберігаючих технологій;
- ефективне використання трудових ресурсів;
- забезпечення стабільності формування й ефективності використання внутрішніх і зовнішніх фінансових ресурсів;
- запровадження результатів інноваційного розвитку, спрямованого на екологізацію й інтенсифікацію аграрного виробництва;
- розвиток транспортно-складської інфраструктури.

РОЗДІЛ 3

НАПРЯМИ УДОСКОНАЛЕННЯ СИСТЕМИ УПРАВЛІННЯ ЗАБЕЗПЕЧЕННЯМ ТА ВИКОРИСТАННЯМ ВИРОБНИЧИХ РЕСУРСІВ НА ПІДПРИЄМСТВІ

3.1. Удосконалення економічного механізму управління ефективністю використання матеріальних ресурсів підприємства

В умовах постійних економічних змін підприємствам слід звертати значну увагу на розширення та поглиблення досліджень в галузі управління ресурсним потенціалом. Ефективне управління ресурсним потенціалом підприємств повинно являти собою гнучку систему, що буде змінюватись, пристосовуватись до ринкових умов, при цьому виробляти якісну продукцію та забезпечувати загальний розвиток підприємства (рис. 3.1) [70].

Першочерговим етапом в побудові системи ефективного управління ресурсним потенціалом є встановлення місії. Ставиться глобальна мета діяльності підприємства, яка відбиває призначення підприємства, його роль у суспільстві та забезпечення власних конкретних інтересів. Після встановлення місії необхідно встановити конкретні цілі діяльності. При цьому ефективне управління ресурсним потенціалом повинно бути спрямоване на виконання не тільки основної місії підприємства, але і його цілей, які виходять з його місії.

Вагоме значення у формуванні ефективного управління ресурсним потенціалом підприємств лікоро-горілчаної промисловості має аналіз факторів зовнішнього та внутрішнього середовищ. Зокрема, аналіз зовнішнього середовища має на меті виявити потенційні загрози та можливості, з якими підприємство може зустрітись в майбутньому. Основними з таких факторів є: економічні, політичні, ринкові, фактори технології, конкуренції, міжнародні, соціальні.

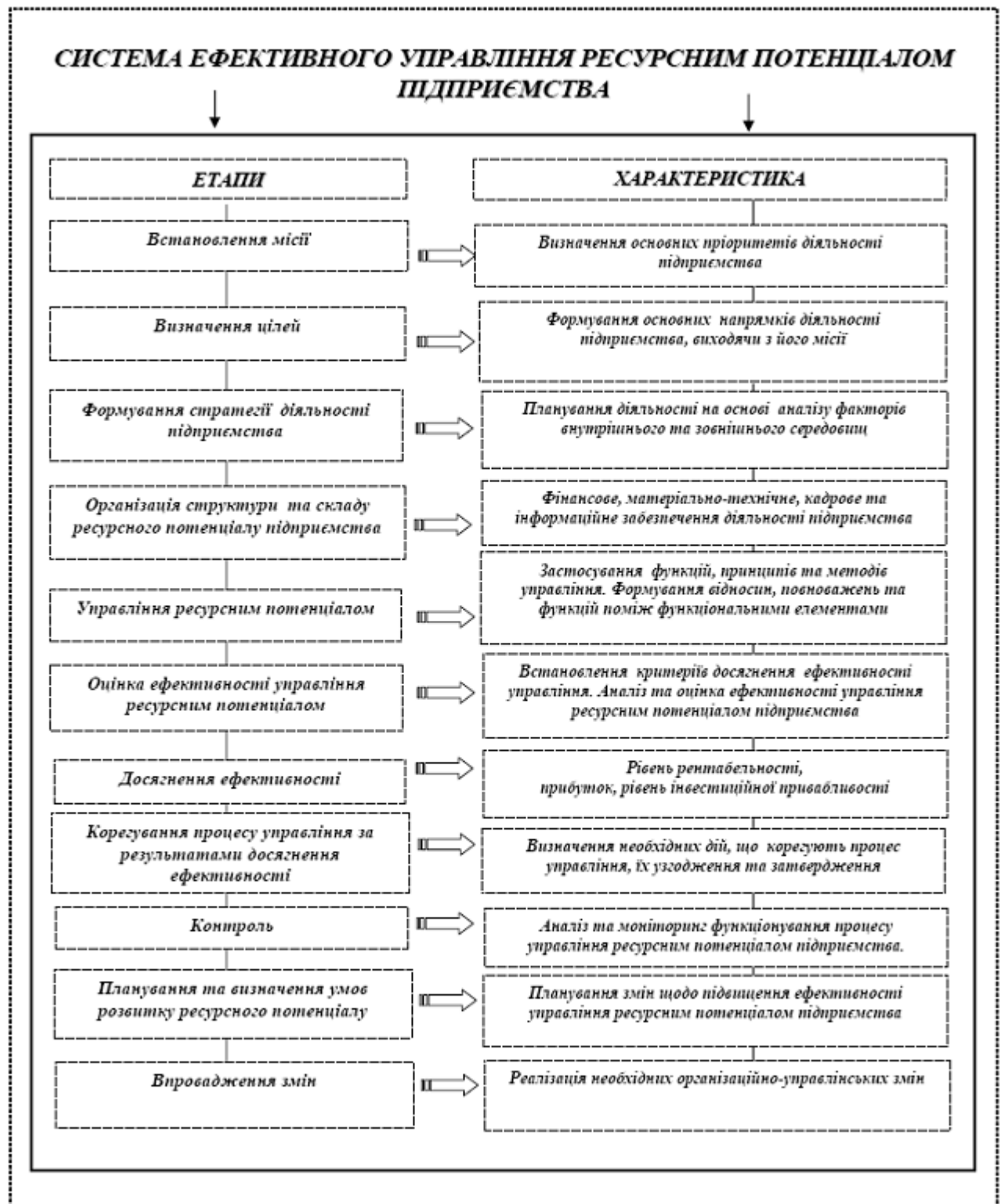


Рис. 3.1. Етапи формування системи ефективного управління ресурсним потенціалом підприємства

Результатом такого аналізу може стати перелік майбутніх загроз та можливостей з урахуванням їх значення і ступеня впливу на підприємство.

Управління ресурсним потенціалом повинно бути спрямоване на виконання не тільки основної місії підприємства, але і його цілей, які виходять з його місії.

До найважливіших внутрішніх факторів слід віднести: рівень кваліфікації персоналу, загальний фінансовий стан підприємства, технічну оснащеність виробництва, матеріальне забезпечення а також рівень планування, організації, мотивації та контролю ресурсів підприємства [28, 42, 54].

Після оцінювання стану ресурсного потенціалу підприємства перед керівництвом, фахівцями на різних рівнях управління обов'язково виникнуть питання формування та впровадження певних заходів які, необхідно розробляти за окремими функціональними напрямками ресурсного потенціалу підприємства (табл. 3.1).

Першочерговим завданням менеджменту будь-якого підприємства є забезпечення умов ефективного функціонування всіх його елементів і досягнення на цій основі конкурентоспроможності в зовнішньому середовищі.

Матеріальні ресурси як елемент ресурсного потенціалу належать до внутрішніх факторів забезпечення конкурентоспроможності підприємства, оскільки вартість спожитих матеріалів, сировини, енергії, палива, їх якість, величина відходів тощо прямо впливають на якість і вартість готової продукції.

Зменшення виходу готової продукції із сировини, некомплексна її переробка, недотримання норм витрачання, їх необґрунтоване визначення приводять до збільшення витрат виробництва, а отже, до зменшення прибутку, що, у свою чергу, не дає змоги розширити виробництво. Унаслідок цього знижується конкурентоспроможність. І навпаки, покращення використання сировини, її комплексна переробка, постійний перегляд норм

витрат, прагнення до випуску менш матеріаломістких видів продукції, пошук можливостей щодо адекватної заміни дорогих матеріалів знижують витрати виробництва, а отже, підвищують конкурентоспроможність.

Таблиця 3.1

Напрями управління окремими складовими ресурсного потенціалу
ДП «ДГ «Артеміда» ІК НААН»

Елемент (потенціал)	Заходи управління	Результат, на який спрямовані заходи управління
Кадровий	Ефективна система стимулювання праці, використання підходів екологічно спрямованого управління персоналу на базі системи екоменеджменту (СЕМ); аналіз кадрової політики та постійне її вдосконалення; забезпеченість трудовими ресурсами відповідно до потреб виробництва	Забезпечення зацікавленості працівників у результатах діяльності підприємства; зростання продуктивності праці; зростання ефективності витрат на оплату праці
Матеріальний	Оптимізація виробництва, впровадження системи раціонального природокористування на базі СЕМ; оновлення обладнання та своєчасне обслуговування; ефективне управління запасами; чітке планування програми та послідовності виробництва діяльності підприємства	забезпечення збалансованості зростання обсягів діяльності та матеріальних ресурсів підприємства; зростання продуктивності використання матеріальних ресурсів та зниження матеріаломісткості
Фінансовий	Ефективний фінансовий контроль та фінансове планування; оптимізація структури фінансування діяльності; координація фінансових підрозділів підприємства; розробка конкурентоспроможної фінансової стратегії, яка не суперечить загальній стратегії підприємства	Нарощення обсягів власного капіталу та зниження вартості формування капіталу; покращення параметрів фінансового стану підприємства та зниження рівня його фінансових ризиків
Інформаційний	Створення системи збору, обробки та аналізу інформації; автоматизація цієї системи; моніторинг інформаційних ризиків	Удосконалення системи збору, обробки та аналізу інформації, удосконалення системи управління за основними функціональними напрямками; зниження рівня його інформаційних ризиків, підвищення обґрунтування рішень щодо залучення або вилучення ресурсів

Таким чином, значення ефективного використання матеріальних ресурсів у забезпеченні конкурентоспроможності підприємства полягає в тому, що їх величина, перетворена на вартість, визначає реальну та потенційну спроможність суб'єкта господарювання створювати продукцію, яка за ціною та якісними характеристиками буде відрізнятися від продукції інших виробників.

Оптимізація ресурсного потенціалу підприємства передбачає визначення необхідних обсягів наявних ресурсів та їх раціонального співвідношення у процесі господарської діяльності для отримання максимального результату у вигляді доходу. Модель оптимізації ресурсного потенціалу підприємства можна зобразити графічно (рис. 3.2).



Рис. 3.2. Модель оптимізації ресурсного потенціалу ДП «ДГ «Артеміда» ІК НААН»

Аналіз відповідності методичного інструментарію, що використовується керівництвом вітчизняних підприємств для оцінення ефективності використання матеріальних ресурсів, вказує на невідповідність його результатів цілям розвитку суб'єктів господарювання. Так, серед цілей

розвитку в ринковому середовищі треба наголосити на необхідності забезпечення конкурентоспроможності підприємства, тобто створення можливостей виробництва більш привабливих товарів як за якістю, так і за цінами. Переважання в собівартості вітчизняних товарів матеріальних витрат прямо свідчить, що конкурентоспроможність насамперед має забезпечуватися на основі оптимізації рівня виробничих витрат.

Досягнення такої мети вимагає постійного оцінювання конкурентоспроможності підприємства й визначення впливу на її зміну факторів, які зумовлюють зміну ефективності використання матеріальних ресурсів.

Формування стратегічних ресурсних потреб підприємства (за якісними, структурними та кількісними параметрами) відбувається під впливом трьох основних груп факторів:

- передбачувані темпи зростання ринкової частки та обсягів діяльності;
- рівень мінливості виробничо-технологічної бази;
- передбачуваний характер змін ефективності використання усіх видів ресурсів на підприємстві.

Розглядаючи шляхи вдосконалення механізму раціонального використання виробничих ресурсів на підприємстві можна виділити наступні напрямки поліпшення діяльності підприємства на основі вдосконалення управління його ресурсним потенціалом:

- зменшення витрат на ресурсне забезпечення діяльності підприємства шляхом більш раціонального їх використання;
- уникнення напрямків діяльності, що вимагають додаткового залучення ресурсів;
- пошук та вибір такої структури ресурсного забезпечення, що дозволить найбільш повно використовувати внутрішній потенціал розвитку організації.

3.2. Організаційно-економічний механізм управління процесами ресурсозбереження підприємства

В умовах економічних перетворень в Україні вітчизняні сільськогосподарські підприємства знаходяться в безперервному пошуку найбільш раціональних та ефективних інструментів, форм і методів управління процесами ресурсозбереження, які б забезпечили ефективність та економічну доцільність їх функціонування.

У системі управління ресурсозбереженням аграрного підприємства визначальне місце посідає процес його організації, за допомогою якого господарюючий суб'єкт розподіляє ресурсні витрати, аналізує їхній вплив на результати виробничо-господарської діяльності, а також формує ресурсну політику підприємства та заходи ресурсозбереження в усіх функціональних сферах.

Функціонування механізму у просторі мікро- та макрорівня чітко проявляється у процесі взаємодії між керуючою і керованою підсистемами та зовнішнім середовищем.

Вплив суб'єктів на об'єкти механізму спершу здійснюється на основі інформаційного забезпечення, що виступає основою прийняття подальших стратегічних рішень та співпраці суб'єктів у процесі реалізації та впровадження ресурсозберігаючих заходів.

Керуюча підсистема організаційно-економічного механізму управління ресурсозбереженням (проявляється у масштабах макроекономіки) – це сукупність інституцій регулювання і координації функціонування процесів управління ресурсозбереженням на підприємстві, що приймають низку рішень у межах своїх компетенцій та функцій. Вона представлена групою суб'єктів, які формують комплекс заходів щодо ефективного функціонування організаційно-економічного механізму управління ресурсозбереженням, а саме: економічних, соціальних, екологічних та організаційних.

Суб'єктами механізму є господарські одиниці, діяльності яких орієнтована на процеси ресурсозбереження. Їх можна поділити на внутрішніх та зовнішніх суб'єктів, або ж на суб'єкти пасивного та активного впливу на досліджуваний процес.

Група активних суб'єктів включає органи державної влади, котрі формують нормативно-правове, мотиваційне поле для суб'єктів пасивної групи, а також підприємства та організації, фізичних осіб, які впливають на активізацію ресурсозберігаючих заходів у конкретного підприємства чи суб'єкта ринку, зокрема неурядові організації, засоби масової інформації, конкуренти, постачальники, наукові та освітні установи, політичні, культурні діячі та ін. Пасивна група охоплює коло потенційних виконавців ресурсозберігаючих заходів, до яких належать виробники та споживачі продукції, товарів та послуг, транспортні, торговельні організації, підприємства, що здійснюють перероблення і повторне використання відходів, та ін. [5].

Щодо внутрішніх та зовнішніх суб'єктів, то до перших належать менеджери, власники, обслуговуючий персонал, працівники тощо. Вони розробляють місію і визначають цілі підприємства. Для досягнення цілей механізм управління повинен являти собою систему взаємопов'язаних оптимальних кількісних і якісних ресурсних пропорцій, що визначають реальний ресурсний потенціал та раціональність його використання. Зовнішні суб'єкти управління визначають керуючу підсистему і здійснюють вплив на внутрішніх суб'єктів.

До них належать: органи державного, регіонального, місцевого рівнів управління; зацікавлені в діяльності аграрних підприємств особи:

фінансові установи, інвестори, кредитори, громадські організації, наукові установи, що генерують інноваційні ідеї щодо ресурсозбереження, та ін.;

суб'єкти ринкової інфраструктури ресурсозбереження, що надають послуги з ресурсозбереження, виготовляють ресурсозберігаюче устаткування готують кваліфіковані кадри з ресурсозбереження;

організації, які виконують інформативні функції з ресурсозбереження.

Об'єктами внутрішнього організаційно-економічного механізму управління ресурсозбереженням виступають процеси ресурсозбереження, що впливають на зміни виробництва, реалізації та споживання, товари і послуги аграрного підприємства та характер і обсяги ресурсоспоживання у процесі виробничо-господарської діяльності.

Розглядаючи досліджуваний механізм як керовану та керуючу системи, варто зазначити, що аграрне підприємство як складна соціально-економічна система є одночасно суб'єктом (на мікрорівні функціонування механізму) й об'єктом досліджуваного механізму (як керована підсистема з боку керуючої підсистеми), володіє різноманітними можливостями реагування на дію зовнішніх чинників та впливає на внутрішні чинники, що виникають унаслідок діяльності самого підприємства. З огляду на це, управління ресурсозбереженням на підприємстві доцільно розглядати як управління динамічною системою через взаємодію його внутрішніх соціальних і економічних процесів із зовнішнім середовищем на основі їх комплексного дослідження та нової методології вибору стратегії комплексного управління ними [6, с, 8].

Отримані узагальнення дали змогу визначити концептуальні основи організаційно-економічного механізму управління ресурсозбереженням підприємства з позиції об'єктно-орієнтованого підходу.

Використання запропонованого концептуального підходу до побудови організаційно-економічного механізму управління ресурсозбереженням дає змогу розглянути формування та функціонування механізму як багаторівневої системи управління (у межах мікро- та макrorівня). Тому з погляду організації внутрішнього організаційно-економічного механізму управління ресурсозбереженням підприємства

він повинен включати систему забезпечення, систему функціонування, цільову систему.

Базовим елементом у процесі управління ресурсозбереженням підприємства є постановка мети та визначення основних завдань, на основі яких визначаються основні заходи щодо стратегічного планування та використання ресурсного потенціалу аграрного підприємства. Слід відзначити, що формулювання мети і завдань організаційно-економічного механізму управління ресурсозбереженням має базуватися на стратегічному характері з обов'язковим використанням методології технологічного проектування – прогнозування і Форсайту (як на макро-, так і на мікрорівні).

Стратегічною метою функціонування механізму є забезпечення слушних організаційних і економічних умов для максимізації прибутку за рахунок упровадження ресурсозберігаючих заходів та технологій, виявлення та практичного використання наявних резервів усіх видів ресурсів у процесі виробничо-господарської діяльності підприємства для забезпечення конкурентних позицій підприємства. Її досягнення реалізується шляхом використання прямих та опосередкованих форм забезпечення управління. За функціональним призначенням вони реалізуються на основі використання комплексу інструментів та методів управління і їх можна поділити на організаційні, інформаційні, нормативно-правові, техніко-технологічні, соціально-психологічні, фінансово-економічні.

Відповідно до головної мети та напрямів управління ресурсозбереженням на машинобудівному підприємстві, необхідно виробити основні стратегічні напрями та заходи реалізації ресурсозберігаючої політики підприємства, що представлено в таблиці 3.2 [30].

Для вибору заходів і напрямів, згідно з якими слід проводити політику раціонального ресурсозбереження, необхідно визначитися з

принципами, на основі яких має функціонувати механізм та здійснюватися процес управління ресурсозбереженням.

Таблиця 3.2

Комплекс стратегічних напрямів щодо реалізації політики
ресурсозбереження в ДП «ДГ «Артеміда» ІК НААН»

Напрямок	Заходи
Підвищення науково-технічного рівня виробництва	впровадження нової техніки й технології на основі досягнень науково-технічного прогресу; впровадження ресурсозберігаючої технології; підвищення якості сировини й матеріалів; упровадження нових видів матеріалів, у тому числі наукомістких замінників; скорочення втрат і відходів виробництва; удосконалення методів обробки сировини і скорочення відходів і втрат матеріальних ресурсів; підвищення рівня механізації й автоматизації технологічних процесів і допоміжних робіт; підвищення рівня спеціалізації виробництва;
Удосконалювання організації й керування	оптимізація господарських зв'язків і оптимізація закупівель сировини; поліпшення умов зберігання і транспортування матеріальних ресурсів-товарів; оптимізація обсягу й структурного співвідношення виробничих і товарних запасів; поставка продукції у високому ступені технологічної готовності згідно з вимогами споживачів; планування й керування запасами на конкурентоспроможному рівні; поліпшення нормування, регламентації, використання матеріальних ресурсів; установлення зовнішньоекономічних зв'язків, реалізація ноу-хау та вихід на зовнішні ринки; впровадження прогресивних засобів тари, упаковки й транспортування; вдосконалення комп'ютеризації системи керування матеріальними ресурсами; оперативне маневрування матеріальними ресурсами й залучення в обіг понаднормованих запасів; удосконалення аналізу використання матеріальних ресурсів
Соціальні заходи	підвищення кваліфікації персоналу; відбір технічного, фінансового, управлінського й комерційного персоналу на конкурсній основі з використанням професійного тестування з врахуванням конкретних вимог підприємства; удосконалення умов праці; удосконалення методів стимулювання праці; розвиток зв'язків із громадськістю
Використання вторинних матеріальних ресурсів	комплексне використання сировини й матеріалів; використання безвідходних та екологічно чистих технологічних процесів; збір, заготовка й переробка відходів виробництва та споживання; вдосконалення організації і планування збору, заготівлі й використання вторинної сировини
Рациональне використання паливно-енергетичних ресурсів	упровадження енергозберігаючої техніки й технології; використання менш енергоємної технології; застосування процесів із меншими питомими витратами палива енергії; заміна застарілого енергоємного обладнання.

Вони виступають методологічною основою будь-якої діяльності, є визначальними для реалізації методів і технології впливу, тобто принципи визначають, які методи й як вони мають використовуватися.

З урахуванням того, що досліджуваний механізм є складною системою, сформовано три групи інтегрованих принципів, що визначають особливості процесу управління ресурсозбереженням машинобудівного підприємства, побудову механізму та об'єктивну орієнтацію на ресурсозбереження [30]:

цільові принципи (визначають об'єктну орієнтованість механізму);
структурні принципи (визначають властивості механізму та його складників);

функціональні принципи (визначають порядок реалізації управлінських заходів щодо ресурсозбереження).

Дотримання запропонованих принципів орієнтує, відповідно, до досягнення стратегічної мети досліджуваного механізму, суб'єктів ресурсозбереження, особливо підприємства машинобудування, на стабільно збалансовану інноваційну модель ресурсозберігаючого розвитку.

Важливим елементом функціональної системи є функції механізму, котрі приводять його в дію.

Управління ресурсозбереженням сільськогосподарського підприємства можна розбити на дві групи функцій:

- перша група – загальноуправлінські функції:
планування, прогнозування, аналіз, організація, координація, контроль, мотивація;
- друга група – спеціальні функції: фінансова, виробнича, логістична, технологічна.

Виконання визначених вище функцій потребує використання необхідної та ефективної системи інструментів та методів. Їм належить інструмент досягнення визначених завдань та мети щодо реалізації ресурсозберігаючих технологій у діяльності сільськогосподарських

підприємств. Традиційно виокремлюють такі групи методів та інструментів, що виступають базисом системи забезпечення управління ресурсозбереженням аграрного підприємства: організаційні, науково-методичні, нормативно-правові, інформаційні, економічні (примусові та заохочувальні).

Для оцінки ефективності реалізації ресурсозберігаючих технологій у поточній та стратегічній перспективі виокремлюють значну кількість показників, застосовують різноманітні методи діагностики (експертних оцінок, факторний аналіз, кореляційно-регресійні моделі, методи інтегральної та комплексної оцінки, систему дерева рішень, нормативний метод тощо). Найбільш доцільним є використання системи показників-критеріїв, що характеризують ефективність застосування ресурсозберігаючих заходів як у коротко-, так і довгостроковій перспективі за функціональними сферами ресурсного потенціалу підприємства (фінансовий, виробничий, трудовий, інноваційний та маркетинговий потенціал).

Запропонована теоретична модель організаційно-економічного механізму управління ресурсозбереженням визначає та деталізує організацію комплексу заходів досягнення позитивних результатів за умови використання у діяльності підприємства ресурсозберігаючих заходів.

Організовуючи діагностичний процес стану ресурсозбереження на підприємстві, необхідно будувати його як динамічну процедуру, що починається із проведення простих досліджень складових системи управління. Якщо цих даних недостатньо для встановлення параметрів із заданим ступенем точності, то наступне дослідження (із групи більш важливих) потрібно провести для того, щоб у конкретній ситуації одержати максимальну інформацію.

Отже, система управління ресурсозбереження виявляє стан підприємства й управляє збором інформації, що особливо необхідно на всіх етапах аналізу для вирішення проблеми ухвалення рішення. Показниками

якості при цьому виступає стійкість системи, тобто її здатність виконувати свої функції у заданих параметрах під дією зовнішніх і внутрішніх збуджувачів (і насамперед структурних змін). Результат її функціонування – це абсолютний показник, того наскільки стан системи в цей момент відрізняється від її стану в минулому та безпосередньо пов'язаний із рівнем досягнення цілей бізнеспроцесів. Показниками результату функціонування системи управління ресурсозбереження на підприємстві є обсяг виробленої (реалізованої) за певний період продукції, валові витрати, чистий прибуток [35].

Основними напрямками ресурсозбереження є впровадження ресурсозберігаючої техніки і технології, які дають змогу знизити матеріаломісткість продукції. Ресурсозбереження досягають також завдяки комплексному використанню сировини, переробці вторинних ресурсів [30].

Причому, під ресурсозбереженням на підприємстві розуміють наукову, виробничу, організаційну, комерційну та інформаційну діяльність підприємства, спрямовану на раціональне, комплексне використання й економне споживання всіх видів ресурсів, виходячи з існуючого рівня розвитку техніки і технології за умови одночасного зниження техногенного впливу на навколишнє середовище.

Однозначно, процес ресурсозбереження за своїм змістом має економічну природу.

По-перше, розширюючи межі задоволення соціально-економічних потреб у межах існуючих ринкових відносин, він значною мірою дає змогу подолати проблему обмеженості ресурсів.

По-друге, усуваючи необхідність у первинних, стадіях отримання (відновлення) ресурсу, процес його економії фактично є найбільше ефективним засобом здійснення ресурсозберігаючої політики [72,74].

На кожному підприємстві, виходячи з стратегічної мети функціонування, управління процесом ресурсозбереження зосереджується в

руках різних виконавців: заступника директора, маркетологів, постачальників ресурсів, технологів, інженерів, електриків, механіків тощо.

Функції щодо збереження повинні знаходитися у відділі ресурсозбереження, до якого мають увійти на постійній основі по одному фахівцю, що відповідає за одну з ділянок роботи на підприємстві, пов'язану з ресурсозбереженням.

Удосконалена організаційна структура ДП «ДГ «Артеміда» ІК НААН України» представлена на рис. 3.3.



Рис. 3.3. Удосконалена схема організаційної структури ДП «ДГ «Артеміда» ІК НААН України»

Такий підрозділ може очолювати або заступник директора, або начальник відділу, безпосередньо підпорядкований директору підприємства. Функціонувати даний підрозділ може по мірі виникнення нових проблем на підприємстві, тобто на періодичній основі. Поточні справи включають

моніторинг та звіти фахівців даного підрозділу начальнику або заступнику директора.

Ресурсозбереження на підприємстві необхідно розглядати певним чином як організовану, впорядковану і спрямовану на досягнення конкретних результатів виробничу систему. Функціонування такої соціально-економічної системи спричиняє необхідність створення ефективного економічного механізму раціонального використання ресурсів підприємства, в якому відбувається ринкове саморегулювання і державне регулювання ресурсозбереженням [35].

3.3. Впровадження конкурентоспроможних інноваційних засобів у сільськогосподарське виробництво

Нині значна частина вітчизняних агропідприємств, особливо малих, неспроможна виробляти високоякісну й конкурентоспроможну продукцію. Це є результатом таких негативних явищ, як: застарілий машинно-тракторний парк, диспаритет цін на продукцію промисловості й сільського господарства, постійне зростання цін на паливо-мастильні матеріали, недосконала кредитно-фінансова система і законодавча база, обмеженість інформаційних ресурсів, втрата висококваліфікованих працівників, відсутність необхідних інвестицій та доступних інновацій тощо. Ці проблеми стали особливо гострими у зв'язку з набуттям Україною членства в структурах СОТ, що вимагає від нашої держави постачання на світовий ринок високоякісної конкурентоспроможної продукції. Таким чином, постає гостра необхідність у переорієнтації традиційного господарювання на високоефективне інноваційне.

На сучасному етапі розвитку аграрного виробництва важливими напрямками розвитку інновацій є такі: застосування біотехнології для

створення сільськогосподарської продукції із заданими властивостями; ландшафтне та високоточне землеробство; нові ґрунтозахисні технології землеробства на основі мінімального або нульового обробітку землі; енерго- та ресурсозберігаючі технології, селекція та насінництво тощо. Зокрема, у виробництві сільськогосподарської продукції тільки за рахунок сорту можна досягти збільшення її обсягів на 30–40%. У системі економічного потенціалу аграрних підприємств важливе значення належить інноваційному потенціалу, який безумовно є стратегічним критерієм результативності й ефективності їх функціонування [62].

Інноваційний потенціал – здатність до зміни, покращання, прогресу, це джерело розвитку. Якщо розглядати більш ширше, то це здатність господарства чи суб'єкта господарювання робити нову, науково містку продукцію, що відповідає вимогам ринку і містить у собі: виробничі потужності для виробництва засобів виробництва; професійний і науково-технічний склад персоналу; потужності експериментальної бази, пов'язаної з підготовкою нового виробництва; інструмент і оснащення для проведення наукомістких операцій; можливості впровадження нововведень і його контролю.

Доказом цьому може слугувати таке явище, як дифузія інновацій. Так, застосування нового обладнання (яке є конкретним результатом інноваційного процесу, інновації) веде до виготовлення нової продукції, яка, своєю чергою, виходячи на ринок, є джерелом, чинником подальших змін. Зменшення інноваційного потенціалу аграрних підприємств у сучасних умовах пов'язано насамперед У сучасних умовах інноваційна стратегія управління ресурсокористуванням повинна регламентувати порядок господарської діяльності і спрямовуватися на визначення підходів до управління інноваційною діяльністю аграрних підприємств і, зокрема, її мотивації. Сьогодні метою інновацій є удосконалення діяльності аграрних підприємств для забезпечення задоволення потреб споживачів і оптимального завантаження переробних виробництв. Інноваційна політика

регламентує складну систему науковотехнічної, маркетингової, управлінської, виробничої й економічної діяльності [3].

З метою прискореного впровадження наукових розробок у виробництво доцільним є створення мережі агромагазинів. Основні напрями їх діяльності визначені як: надання оперативних рекомендацій товаровиробникам з питань виробництва і реалізації сільськогосподарської продукції, спільне вирощування нових сортів та гібридів сільськогосподарських культур, забезпечення товаровиробників елітним насінням, добривами, засобами захисту, методичними публікаціями, розробка технологічних проектів та бізнеспланів, проведення навчань, надання маркетингових послуг.

Усі аграрні підприємства мають використовувати у своїй діяльності інформаційні ресурси інтернет-технології: електронну пошту, електронний документообіг, розробляти та постійно редагувати свої вебсторінки.

Окремі з них на своїх сторінках можуть розмістити торгові майданчики, форуми та ін. За фінансової підтримки Національної асоціації сільськогосподарських дорадчих служб розроблено і впроваджено веб-сайт Національної академії аграрних наук. Сьогодні він виконує, в основному, представницькі функції, проте в найближчому майбутньому його можна використовувати як інструмент з розповсюдження нових знань – сортів, гібридів, порід, технологій, препаратів, машин, механізмів та ін., що пропонуються аграрною наукою агропромислому виробництву. Результати діяльності регіональних інститутів наукового забезпечення агропромислового виробництва доводять, що цей напрям організації впровадження інновацій досить поширений. Ці центри нині є головними координаторами і виконавцями здійснення науководослідних робіт в аграрному секторі економіки [1].

Таким чином, можна стверджувати, що управління інноваційною діяльністю – це багаторівнева система управління інноваційними процесами, прийняття управлінських рішень, які спрямовані на створення

конкурентоспроможної продукції в агроформуваннях, досягнення ефективних результатів інноваційної діяльності та реалізації інноваційних стратегій [3].

Структурними ланками інноваційного управління є: стратегія, розробка та здійснення єдиної інноваційної політики, кадрового забезпечення інноваційних процесів, розробка програм інноваційної діяльності, забезпечення інноваційних проектів ресурсами (у тому числі фінансовими й інформаційними), відбір та впровадження інноваційних проектів, створення інноваційної інфраструктури, моніторинг інноваційної діяльності тощо [4].

Актуальним завданням у створенні механізмів управління інноваційною діяльністю на рівні сільськогосподарських підприємств є координування процесу розробки системи підтримки інноваційної діяльності, складовими якої є об'єкти інфраструктури підтримки інноваційної діяльності в регіоні. В інноваційній інфраструктурі не виключено також утворення науковотехнічних альянсів, консорціумів, спільних інноваційних підприємств (у тому числі й міжнародних), бізнесінкубаторів, кластерних структур, агропромислових наукових парків тощо [66].

Важливим питанням у формуванні механізмів управління інноваційною діяльністю є визначення суб'єктів (ланок) управління й обґрунтування їхніх функцій. Висновки, таким чином, можна підсумувати, що інноваційний розвиток ресурсокористування визначається впливом різноманітних чинників. технологічне і технічне переозброєння агроформувань в сучасних умовах є ключовою проблемою підвищення їх конкурентоспроможності та забезпечення про довольчої безпеки України.

Тільки створення й освоєння нової техніки і машинних технологій дозволить поліпшити якість і конкурентоспроможність вітчизняної сільгосппродукції. Для розвитку ресурсокористування та ресурсозбереження потрібна державна підтримка, особливо при розробці та освоєнні енерго- і ресурсозберігаючих агротехнологій. Необхідно визначити, що собівартість української сільськогосподарської та продовольчої продукції є порівняно

невисокою на світових ринках. Це зумовлено дешевою робочою силою, відсутністю ринку землі, незначними матеріальними витратами через обмеженість оборотних коштів. Але із врахуванням світових трансформацій ситуація у вітчизняному агровиробництві змінюватиметься [65].

Поява ринку землі, зростання ціни на робочу силу, на енергоносії та інші матеріальні засоби виробництва приведуть до зростання собівартості аграрної продукції. Ефективна аграрна політика в країні, отже, означає цінову лібералізацію на ринку ресурсів, що повинно привести до їх кращого розподілу. Але на практиці розбіжність інтересів сільськогосподарських виробників, переробників, торгівлі та виробників засобів для сільського господарства продовжує спричиняти нееквівалентність міжгалузевого обміну.

У цьому аспекті важливим є вирішення проблем ресурсозбереження з погляду ефективного використання основних складових аграрного ресурсного потенціалу; впливу на динаміку виробничих витрат такого макроекономічного чинника, як ціновий паритет в умовах інфляції. Інтенсивний тип відтворення у сільському господарстві реалізується через додаткові вкладення, які не можна ототожнювати лише зі зростанням витрат, оскільки в процесі інтенсифікації відбувається якісне вдосконалення виробництва, через використання досягнень науково-технічного прогресу, застосування новітніх засобів виробництва, інноваційних технологій, що забезпечують підвищення ефективності виробництва.

Удосконалення форм виробничої інтенсифікації на основі їх поєднання та створення ефекту нової якості передбачає раціональне поєднання фондозберігаючої та матеріало- і ресурсозберігаючої форм інтенсифікації, завдяки чому якісно зростає ефективність суспільного виробництва. Ефективне використання ресурсів досягається за їх пропорційної збалансованості, що відповідає технологічним вимогам виробничого процесу.

Такий підхід, що ґрунтується на раціональному співвідношенні між земельними, трудовими, матеріально-технічними ресурсами, реалізує на практиці оптимальне використання ресурсного потенціалу сільського господарства. Побудова такого механізму ґрунтується на теорії інноваційних перетворень, функціонуванні та розвитку наукомістких виробничо-економічних систем. Інноваційний провайдинг сприяє створенню цілісної моделі науково-інноваційного процесу економічного розвитку сільськогосподарського виробництва, дозволяє об'єднати окремі складові науково-технічної сфери в єдину систему керування інноваційною діяльністю, кінцевою метою якої є підвищення ефективності результатів господарювання, формування та розвитку ресурсного потенціалу, зростання конкурентоспроможності продукції.

ВИСНОВКИ

За умов ринкових аграрних трансформацій в Україні для ефективного і сталого розвитку функціонування сільськогосподарських підприємств проблема розвитку ресурсного забезпечення є однією з головних. Від її вирішення залежить подальший розвиток сільськогосподарських підприємств, конкурентоспроможність продукції та ефективність їх діяльності. Важлива роль ресурсного потенціалу в економіці сільськогосподарських підприємств, галузей і держави зумовлює необхідність його вивчення.

1. Виробничі ресурси — це ресурси підприємства, які використовуються у процесі виробництва (земля, капітал, праця, інформація, підприємницька здатність). Найбільш повним слід вважати трактування виробничих ресурсів підприємства як сукупності певних чинників (запасів, джерел, засобів та предметів праці), які має в наявності підприємство, а також можуть бути мобілізовані та використані ним для досягнення конкретної мети й одержання очікуваного результату в певний проміжок часу.

2. Державне підприємство дослідне господарство «Артеміда» Інституту картоплярства НААН України (далі ДП «ДГ «Артеміда» ІК НААН) знаходиться за адресою: м. Калинівка Калинівського району Вінницької області, вул. Шкільна, буд. 7.

3. За досліджуваний період площа землекористування ДП «ДГ «Артеміда» ІК НААН» зовсім не змінилась. Даний факт має місце у зв'язку з тим, що підприємство за організаційно-правовою формою є державним, тобто все майно і ресурси, в тому числі земельні, є державною власністю. Тому й політика землекористування є досить стабільною. Підприємство обробляє 2580 га сільськогосподарських угідь, з яких рілля становить 2306 га (89%). Решта земельних угідь зайнята садами, пасовищами, водоймами.

У звітному році вартість валової продукції сільського господарства у постійних цінах 2010 року збільшилась на 7455 тис. грн або на 26,1%, що пов'язано із збільшенням обсягів виробленої та реалізованої продукції.

4. У звітному році вартість валової продукції сільського господарства у постійних цінах 2010 року збільшилась на 7455 тис. грн або на 26,1%, що пов'язано із збільшенням обсягів виробленої та реалізованої продукції.

5. Спеціалізація, яка фактично склалася на підприємстві, враховує економічні умови на даному етапі відносин. Про це свідчать дані таблиці, звідки бачимо, що видова структура товарної продукції у ДП «ДГ «Артеміда» ІК НААН» досить різноманітна. Слід відмітити той факт, що галузь рослинництва є пріоритетною, оскільки її частка в загальному обсязі продукції складає в середньому за три роки 71,7%. Найбільший обсяг виручки приносить виробництво і збут зернових і зернобобових культур – 37%, соняшнику – 9,3%, кукурудзи на зерно та цукрових буряків – по 6,8% тощо. ДП «ДГ «Артеміда» ІК НААН» є багатогалузевим підприємством, оскільки $K_c=15\%$, тобто знаходиться в інтервалі до 0,20.

6. За досліджуваний період показники виробництва валової продукції сільського господарства у постійних цінах 2010 року демонструють тенденцію до зростання. У той же час скорочення обсягу прибутку на 219 тис. грн у звітному році зумовило зниження і похідних показників.

Щодо урожайності культур, то її динамічне зростання (майже у 2 рази) відбулося по цукрових буряках. По зернових і зернобобових культурах у звітному році відбулося незначне зниження урожайності, на що вплинули також і природно-кліматичні умови.

Прибутковість діяльності ДП «ДГ «Артеміда» ІК НААН» пов'язана саме із зростанням урожайності таких видів сільськогосподарських культур як: соняшнику на 7,0%, цукрових буряків – на 95,2% (за рахунок нової селекції насіння цукрових буряків) та підвищенням продуктивності сільськогосподарських тварин (збільшення надоїв молока на 10,1%, приросту ВРХ – 55,3%, приросту свиней – 10,7%).

7. Рівень забезпеченості досліджуваного підприємства основними і оборотними засобами за період дослідження помітно зріс. Зокрема, основних засобів – на 5,3%, оборотних засобів – на 12,1%. При цьому спостерігається також зростання показників забезпеченості підприємства основними та оборотними засобами.

Відмічаємо також зростання на 8,1% зростання фондоозброєності праці. Позитивною тенденцією для підприємства є зростання на 14,5% фондоддачі, і, відповідно, зниження фондомісткості на 12,5 %. Тобто, у 2018 році на кожен гривню авансованого у основні засоби капіталу було отримано 2,84 грн чистого доходу, що на 0,36 грн більше, ніж у 2016 році.

8. У звітному році у господарстві налічувалося 110 працівників, що на 4 особи більше проти звітного. Даний факт став причиною зростання трудозабезпеченості підприємства. Крім того, слід зазначити, що показники використання робочої сили демонструють тенденцію до збільшення, що говорить про ефективне управління трудовими ресурсами на підприємстві.

9. Рівень забезпеченості власним капіталом ДП «ДГ «Артеміда» ІК НААН» за досліджуваний період суттєво не змінився, оскільки підприємство є державним, відтак у формуванні власного капіталу переважає консервативний підхід.

Важливо зауважити, що суттєво – на 2749 тис. грн або 32,1% - зріс обсяг резервного капіталу підприємства. Резервний капітал є складовою власного капіталу підприємства. Так як резервний капітал – це сума резервів, створених відповідно до чинного законодавства або установчих документів, за рахунок нерозподіленого прибутку підприємства, то він може бути використаний на покриття збитків і пов'язаних з ними зобов'язань та захистить підприємство від банкрутства в умовах економічної кризи, спаду виробництва та реалізації продукції

10. Забезпеченість досліджуваного підприємства окремими видами активів демонструє сталу динаміку до зростання. Так, в групі необоротних активів відмічаємо зростання по статті основних засобів на 12,2% або 1662

тис. грн. Такі зміни спричинені тим, що відбулося суттєве оновлення матеріально-технічної бази підприємства: у 2018 році було придбано гусеничний трактор, тракторний причеп та вантажний автомобіль.

11. Розраховані значення показників ділової активності вказують на те, що у ДП «ДГ «Артеміда» ІК НААН» демонструється стійка тенденція до їх зростання, що є підтвердженням того, що на підприємстві систематично проводяться заходи фінансового характеру щодо управління оборотними засобами та дебіторською і кредиторською заборгованістю підприємства.

12. У досліджуваному підприємстві рентабельними є всі види продукції, що виробляється. Найбільш прибутковим у звітному році було виробництво озимої пшениці, озимого та ярого ячменю, ріпаку, соняшнику, молока, та плодів. Таким чином, ДП «ДГ «Артеміда» ІК НААН» є досить потужним підприємством, яке здійснює виробництво сільськогосподарської продукції галузей рослинництва і тваринництва.

На підставі проведених досліджень і зроблених висновків сформулюємо наступні пропозиції:

1. Оптимізація ресурсного потенціалу підприємства передбачає визначення необхідних обсягів наявних ресурсів та їх раціонального співвідношення у процесі господарської діяльності для отримання максимального результату у вигляді доходу.

Формування стратегічних ресурсних потреб підприємства (за якісними, структурними та кількісними параметрами) відбувається під впливом трьох основних груп факторів:

- передбачувані темпи зростання ринкової частки та обсягів діяльності;
- рівень мінливості виробничо-технологічної бази;
- передбачуваний характер змін ефективності використання усіх видів ресурсів на підприємстві.

2. Стратегічною метою функціонування механізму є забезпечення слушних організаційних і економічних умов для максимізації прибутку за рахунок упровадження ресурсозберігаючих заходів та технологій,

виявлення та практичного використання наявних резервів усіх видів ресурсів у процесі виробничо-господарської діяльності підприємства для забезпечення конкурентних позицій підприємства. Її досягнення реалізується шляхом використання прямих та опосередкованих форм забезпечення управління. За функціональним призначенням вони реалізуються на основі використання комплексу інструментів та методів управління і їх можна поділити на організаційні, інформаційні, нормативно-правові, техніко-технологічні, соціально-психологічні, фінансово-економічні.

3. На сучасному етапі розвитку аграрного виробництва важливими напрямками розвитку інновацій є такі: застосування біотехнології для створення сільськогосподарської продукції із заданими властивостями; ландшафтне та високоточне землеробство; нові ґрунтозахисні технології землеробства на основі мінімального або нульового обробітку землі; енерго- та ресурсозберігаючі технології, селекція та насінництво тощо. Зокрема, у виробництві сільськогосподарської продукції тільки за рахунок сорту можна досягти збільшення її обсягів на 30–40%. У системі економічного потенціалу аграрних підприємств важливе значення належить інноваційному потенціалу, який безумовно є стратегічним критерієм результативності й ефективності їх функціонування.

СПИСОК ВИКОРИСТАНИХ ДЖЕРЕЛ

1. Агєєва І.В. Сучасний стан матеріально-технічної бази сільськогосподарських підприємств. *Збірник наукових праць Таврійського державного агротехнологічного університету*. 2012. №4(16). С. 21-26.
2. Алексєєва Н.Ф., Вороніна М.О. Шляхи удосконалення професійного навчання персоналу машинобудівного підприємства. *Вісник КДПУ імені Михайла Остроградського*. 2010. Вип. 1/ (60). Ч. 1 С.190-196.
3. Афанасьєв Н.В., Рогожин В.Д., Рудика В.І. Управління розвитком підприємства : монографія. Харків : Видавничий дім «ИНЖЭК», 2013. 184 с.
4. Боженко О. М. Ресурси підприємства як основа формування його ресурсного потенціалу. *Наукові записки*. 2017. 1 (54). С.119-125.
5. Борисова В.А. Економічне відтворення природного ресурсного потенціалу АПК : автореф. дис. ... канд. юрид. наук : 08.07.02. Миколаїв, 2013. 36 с.
6. Бородіна О.М., Геєць В.М., Гуторов А.О. Українська модель аграрного розвитку та її соціоекономічна переорієнтація : наук. доп. / за ред. В.М. Гейця, О.М. Бородіної, І.В. Прокопи. НАН України, Ін-т екон. та прогнозів. Київ , 2013. 56 с.
7. Варналій З. С. Основи підприємництва : навч. посіб. Київ : Знання-Прес, 2012. 239 с.
8. Вдовенко Л.О., Черненко Д.С. Управління капіталом – основа ефективності функціонування підприємств аграрної сфери. *Фінансовий простір*. 2015. № 4 (20). С. 139-142.
9. Величко О.В. Ресурсно-технічне забезпечення ефективної виробничої діяльності сільськогосподарських підприємств. *Інноваційна економіка*. 2013. № 4(30). С. 66-68.
10. Вінніченко І.І., Сорока Ю.О. Ефективність використання ресурсного потенціалу сільськогосподарських підприємств. *Інвестиції: практика та досвід*. 2015. № 22. С.34-37.

11. Волкова О. В. Ринок праці : навч. посіб. Київ : ЦУЛ, 2007. 624 с.
12. Габор С.С. Проблеми пореформеного розвитку агропромислового виробництва. URL : http://nbuv.gov.ua/j-pdf/nvnau_econ_2015_211%281%29__15.pdf
13. Газуда Л.М. Ресурсний потенціал аграрної сфери економіки. *Економічний форум*. 2015. №3. С. 206-209.
14. Герасименко Ю.В., Підвальна О.Г. Менеджмент (базовий курс) : навчальний посібник. Вінниця : ТОВ «Консоль». 2017. 256 с.
15. Германюк Н.В. Трудовий потенціал як фактор інноваційного розвитку підприємства. *Економіка Фінанси. Менеджмент : актуальні питання науки і практики*. 2015. №4. С. 50-55.
16. Гилка М. Д. Конкурентоспроможність сільськогосподарських підприємств та їх державна підтримка. *Економіка АПК*. 2012. № 3. С. 78–83.
17. Гладир Т. С. Ресурси підприємства: теоретичні аспекти Ефективна економіка.2014.№5. URL : <http://www.economy.nayka.com.ua/?op=1&z=3044>
18. Гончарук І.В., Браніцький Ю.Ю., Томашук І.В. Основні аспекти ефективного формування і використання ресурсного потенціалу у сільськогосподарських підприємствах (на прикладі Уладово-Люлинецької ДСС ІБК і ЦБ НААН України). *Економіка. Фінанси. Менеджмент : актуальні питання науки і практики*. 2017. № 10 (26). С. 54-68.
19. Дивнич О.Д. Тенденції ресурсного забезпечення сільськогосподарських підприємств України. *Інфраструктура ринку*. 2018. Вип. 25. С.279-285.
20. Економіка підприємства : підручник / за заг. ред. С. Ф. Покропивного. Київ : КНЕУ, 2011. 528 с.
21. Економічна енциклопедія. У трьох томах. Т. 3 / Редкол.:... Мочерний С. В. (відповідальний редактор) та ін. Київ : Видавничий центр «Академія», 2002. 952 с.

22. Єрмаков О.Ю. Ресурсний потенціал сільських територій та особливості його відтворення і використання в аграрній сфері. *Науковий вісник НУБіП України*. 2011. Вип. 163. Ч. 3. С. 133-141.

23. Зубець М.В. Аграрний сектор економіки України (стан і перспективи розвитку) / За ред. П.Т. Саблука, В.Я. Месель-Веселяка, М.М. Федорова. Київ : ННЦ ІАЕ, 2011. 1000 с.

24. Іванюта П. В., Лугівська О. П. Управління ресурсами і витратами : навч. посіб. 2-ге вид. / За ред. Іванюти С. М. Київ : Центр навчальної літератури, 2011. 320 с.

25. Калетнік Г.М., Колесов О.С., Недбалюк О.О. Операційний менеджмент : навчальний посібник. Київ : Хай-Тек Прес, 2013. 304 с.

26. Калетнік Г.М., Мазур А.Г. Науково-теоретичні засади формування та розвитку людського капіталу в сільських територіях. *Економіка. Фінанси. Менеджмент : актуальні питання науки і практики*. 2016. Вип. 10 (14). С. 7-25.

27. Кемпбелл Р. Макконнелл, Стенлі Л. Брю. Макроекономіка. Ч. 2. [13-е вид.]. Львів : Просвіта, 1997.

28. Киш Л.М. Аналіз структури капіталу та можливості її оптимізації. *Економіка. Фінанси. Менеджмент : актуальні питання науки і практики*. 2016. №2(18). С. 70-78.

29. Клокар О.О. Ресурсний потенціал аграрного сектора економіки: теоретичні та практичні аспекти дослідження його ефективного відтворення. *Науковий вісник Херсонського державного університету*. 2014. Вип. 5. Ч. 1. С.283-188.

30. Костюк М.Г. Організаційно-економічний механізм управління процесами ресурсозбереження машинобудівного підприємства. *Науковий вісник Херсонського державного університету*. 2019. Вип. 34. С.72-77.

31. Краснокутська Н.С. Потенціал підприємства: формування та оцінка : навч. посібник. Київ : Центр навчальної літератури, 2015. 352 с.

32. Кузнецова Ю. А. Інновації як фактор підвищення конкурентоспроможності сільського господарства України. *Вісник Сумського національного аграрного університету. Серія «Економіка і менеджмент»*. 2011. Вип. 6/2 (49). С. 138–141.
33. Кузнецова К.О. Ресурсне забезпечення потенціалу конкурентоспроможності енергогенеруючих підприємств : дис. ...канд. екон. наук : 08.00.04. Дніпро, 2017. 424 с.
34. Куценко А. В. Організаційно-економічний механізм управління ефективністю діяльності підприємств споживчої кооперації України: монографія. Полтава : РВВ ПУСКУ, 2018. – 205 с.
35. Куцик В.І., Олійник М.В. Управління ресурсозбереженням на підприємстві. *Науковий вісник НЛТУ України*. 2013. Вип. 23.8. С. 240-245.
36. Мазур А.Г. Концептуальні засади ресурсно-екологічної безпеки регіону. *Трансформаційна динаміка розвитку агропромислового виробництва* : збірник матеріалів Міжнародної наук.-практ. конф. Вінниця: ВНАУ, 2015. С.6-9.
37. Мазур В.А., Кубай О.Г., Мельник А.В. Особливості управління фінансовим потенціалом аграрних підприємств в умовах трансформаційних змін в економіці. *Економіка. Фінанси. Менеджмент: актуальні питання науки і практики*. 2018. №10(38). С. 119–132.
38. Мазур К.В., Ніцпан І.А. Екологічний менеджмент як новий ефективний метод управління виробництвом. *Молодий вчений*. № 2. 2016. С.60-64.
39. Матросова Л. М., Носкова С. А. Теоретичні засади поняття «виробничі ресурси підприємства» та їх класифікація. *Економічний вісник Донбасу*. 2011. № 2 (24). С.207-21.
40. Матросова Л. Н. Актуальні проблеми сучасної економіки України : монографія. Луганськ : Копіцентр, 2012. 192 с.
41. Моголова М.М., Білоусько Я.К., Підлісецький Г.М. Матеріально-технічне забезпечення аграрної галузі. *Економіка АПК*. 2013. № 2. С. 61-67.

42. Мягких І.М. Аналіз та оцінка використання ресурсного потенціалу в системі споживчої кооперації. *Актуальні проблеми економіки*. 2017. №1(91). С. 136–142.

43. Назарук О. М. Зміст категорії «виробничі ресурси підприємства» в економічних дослідженнях. *Науковий вісник Ужгородського національного університету*. 2016. Вип.6.Ч. 2. С.116-118.

44. Немцев В. Н. Економічний аналіз ефективності промислового підприємства : навч. пос. Харків : ІНЖЕК, 2014. 208с.

45. Орлатий М. К., Романюк С. А., Дегтярьова І. О. Ресурсний потенціал регіону : навч. посіб. / за заг. ред. Орлатого М. К. Київ : НАДУ, 2014. 724 с.

46. Офіційний сайт Державної служби статистики України. URL : <http://www.ukrstat.gov.ua/>

47. Петрович Й. М., Прокопишин-Рашкевич Л. М. Економіка і фінанси підприємств : підруч. Львів : Магнолія 2006, 2014. 408 с.

48. Підвальна О.Г. Особливості формування системи управління ресурсозбереженням на підприємстві. *Розвиток підприємництва, бухгалтерського обліку та фінансів в умовах інтеграційних процесів* : збірник матер. Всеукраїнської наук.-практ. конф. Ч.1. (м. Київ, 10-11 листопада 2017р.) Київ, 2017. С.67-69.

49. Піняга Н.О. Забезпеченість виробничими ресурсами сільськогосподарських підприємств. *Сталий розвиток економіки*. 2012. №2(12). С.272-272.

50. Польова О.Л., М'яковська А.С. Оцінка ефективності управління власним капіталом підприємства. *Економіка. Фінанси. Менеджмент: актуальні питання науки і практики*. 2016. №8. С. 27-34.

51. Полянська А.С. Ресурсне забезпечення розвитку організацій в сучасних умовах господарювання. URL : <http://www.pdaa.com.ua/np/pdf/81.pdf>.

52. Попрозман О. І. Інформаційні технології в управлінні підприємством. *Формування ринкових відносин в Україні*. 2013. №1. С. 49–52.
53. Пронько Л.М., Кулик Н.М. Напрями реалізації державної підтримки аграрного сектору економіки в ринкових умовах господарювання. *Економіка. Фінанси. Менеджмент: актуальні питання науки і практики*. 2019. №1(41). С. 23-32.
54. Романовська Ю.А. Критерії оцінювання розвитку стратегічного потенціалу підприємства. *Економіка: проблеми теорії та практики. Збірник наукових праць*. Дніпропетровськ : ДНУ, 2014. С. 51–59.
55. Россоха В.В. Теоретико-методичні засади формування, розвитку та оцінювання виробничого потенціалу сільськогосподарського підприємства. Київ : ННЦ ІАЕ, 2015. 94 с.
56. Саблук П.Т. Кардинальні напрями вирішення економічних проблем в АПК. *Економіка АПК*. 2005. №5. С.3-8.
57. Саблук П.Т. Стан і напрями розвитку аграрної реформи. *Економіка АПК*. 2015. №2. С. 10-17.
58. Савченко В.Д. Організація сільськогосподарських підприємств : наукове видання. Харків, 2002. 330с.
59. Сітковська А. О. Конкурентоспроможність аграрних підприємств: стан і перспективи. *Економіка. Фінанси. Право*. 2015. № 6. С. 6–9.
60. Скорук О.П., Токарчук Д.М. Трансформаційна динаміка процесів відтворення в аграрній економіці : колективна монографія. Вінниця : ВНАУ, 2012. 543 с.
61. Сокольська Т.В. Відтворення ресурсного потенціалу агросфери як чинника економічного зростання. *Науковий вісник Херсонського державного університету*. Вип.3. Ч.1., 2014. С.272-275.
62. Сотник І.М. Формування самовідтворювального еколого-економічного механізму управління ресурсозбереженням. *Вісник Сумського державного університету. Серія «Економіка»*. 2015. № 1. С. 5–13.

63. Стефанків О.М., Максимович О.М. Рационалізація природокористування в АПК та формування екологічної свідомості населення : монографія. Івано-Франківськ : Сімік, 2013. 180 с.

64. Стрельцова С.М. Техніко-економічний аналіз використання виробничих ресурсів та прибутку підприємства. *Вісник соціально – економічних досліджень*. 2016. №35. С.458-465.

65. Транченко Л.В., Транченко О. М. Впровадження конкурентоспроможних інноваційних засобів у сільськогосподарське в *Наукові записки Національного університету «Острозька академія».Серія «Економіка»*. 2014. Вип. 25. С. С.60-65.

66. Ульянченко О.В. Управління ресурсним потенціалом в аграрному секторі економіки : автореф. дис. ... доктора економ. наук : 08.00.03. Київ, 2008. 38 с.

67. Управління ресурсами підприємства : навч. посіб. / під ред. к.е.н. Воробйова Ю. М. і д.е.н. Холода Б. І. Київ : Центр навчальної літератури, 2014. 288 с.

68. Фарафонова Н.В. Аналіз ресурсного забезпечення підприємств АПК в умовах ринку. *Актуальні проблеми економіки*. №4(142), 2013. С. 158-166.

69. Феєр О.В., Дрозд М.В Теоретичні основи ресурсного забезпечення діяльності підприємства. *Економіка і суспільство*. 2016. Вип. 6. С.220-224.

70. Шаманська О. І. Система ефективного управління ресурсним потенціалом підприємства. *Ефективна економіка*. 2013. № 9. URL : <http://www.economy.nauka.com.ua/?op=1&z=2303>

71. Шибанін В.С., Червен І.І., Шибаніна О.В., Кареба М.І. Зміцнення та ефективне використання ресурсного потенціалу сільськогосподарських підприємств : монографія. Миколаїв : Миколаївський державний аграрний університет, 2010. 358 с.

72. Шеремет О.О. Організаційно-економічний механізм ресурсозбереження на підприємствах харчової промисловості. *Наукові праці Національного університету харчових технологій*. 2014. № 40. С. 34–39.

73. Ярошевич Н. Б. Управління виробничими ресурсами та функціональний поділ виробничої системи. *Вісник НУ «Львівська політехніка»: „Логістика”*. Львів : В-во Нац. ун-ту „Львівська політехніка”, 2011. № 424. С. 367.

74. Яценко О. М. Конкурентоспроможність галузей сільського господарства в умовах глобалізації ринку продовольства. *Економіка АПК*. 2013. № 1. С. 31–38.