

МІНІСТЕРСТВО ОСВІТИ І НАУКИ УКРАЇНИ
ВІННИЦЬКИЙ НАЦІОНАЛЬНИЙ АГРАРНИЙ УНІВЕРСИТЕТ

Факультет економіки та підприємництва
Спеціальність 242 «Туризм»

ДОПУСКАЄТЬСЯ ДО ЗАХИСТУ
Завідувач кафедри менеджменту
зовнішньоекономічної діяльності,
готельно-ресторанної справи та туризму
к.е.н., доцент Ставська Ю.В.
«___» _____ 2021р.

**СУЧАСНИЙ СТАН ТА ПЕРСПЕКТИВИ РОЗВИТКУ СІЛЬСЬКОГО
ТУРИЗУ В ВІННИЦЬКІЙ ОБЛАСТІ**

Здобувача вищої освіти
II курсу, групи Т-21 з (м),
спеціальності 242 «Туризм»

Науковий керівник:
кандидат економічних наук,
доцент
Гарант
освітньої програми
доктор економічних наук,
доцент

Бурбела Валерія
Григорівна

Іващенко Анна
Володимирівна

Головня Олена
Михайлівна

Вінниця 2021

МІНІСТЕРСТВО ОСВІТИ І НАУКИ УКРАЇНИ
ВІННИЦЬКИЙ НАЦІОНАЛЬНИЙ АГРАРНИЙ УНІВЕРСИТЕТ
Факультет економіки і підприємництва

Спеціальність 242 «Туризм»

Кафедра менеджменту зовнішньоекономічної діяльності,
готельно-ресторанної справи та туризму

«Затверджую»

Завідувач кафедри менеджменту
зовнішньоекономічної діяльності,
готельно-ресторанної справи та туризму
к.е.н., доцент _____ Ставська Ю.В.
«__»_____2021р.

ЗАВДАННЯ

на дипломну роботу студентки

Бурбела Валерія Григорівна

Тема роботи: «Сучасний стан та перспективи розвитку сільського туризму у Вінницькій області»

Затверджена наказом ректора від № 35 м від 18.03. 2021 р.

Термін здачі студентом завершеної роботи на кафедру до «30» листопада 2021 р.

Вихідні дані до роботи: дослідження має теоретичний і практичний характер, виконане на основі аналізу законодавчих актів з питань туристичної діяльності, наукових праць вітчизняних та зарубіжних вчених, які досліджували сільський туризм, статистичних даних, інформаційних ресурсів мережі Інтернет, а також робочої документації туристичного агенства «Вінтур-Плюс».

Перелік питань, що розробляються в роботі:

1. Теоретичні аспекти дослідження розвитку сільського туризму
2. Сучасний стан сільського туризму в Україні
3. Перспективи розвитку сільського туризму в Вінницькій області

Перелік графічного матеріалу: рис.1.1. Типологія сільських поселень, рис. 2.1.Організаційна структура «Вінтур-Плюс», рис.2.2. Динаміка доходів

туристичного підприємства «Вінтур-Плюс», табл.1.1. Особливості організації сільського зеленого туризму в різних країнах світу, табл.1.2. Чисельність населення в розрізі міст та районів, табл.2.2. Об'єкти туристичного показу Вінницької області, табл.2.3. Аналіз продуктивності праці «Вінтур-Плюс», табл.3.1. Загальні параметри туристичного продукту, табл.3.2. Основні туристичні дестинації, табл.3.3. Характеристика основних і додаткових послуг, тощо.

КАЛЕНДАРНИЙ ПЛАН ВИКОНАННЯ РОБОТИ

| Етапи виконання роботи | Дата виконання етапу | Відмітка про виконання |
|--|----------------------|------------------------|
| Огляд літератури. Написання вступу та першого розділу «Теоретико-методологічні аспекти дослідження сільського туризму» | 11.09.2021 р. | <i>Виконано</i> |
| Написання другого розділу «Аналіз сучасного стану сільського туризму Вінницької області». | 16.10.2021 р. | <i>Виконано</i> |
| Написання третього розділу: «Тенденції розвитку сільського туризму Вінницької області» | 8.11.2021 р. | <i>Виконано</i> |
| Літературно-технічне оформлення роботи. Написання висновків. | 12.11.2021 р. | <i>Виконано</i> |

Керівник дипломної роботи _____ Іващенко А.В.
(підпис) (ПБ)

Завдання до виконання прийняла _____ Бурбела В.Г.
(підпис) (ПБ)

Дата отримання «20»серпня 2021 р.

Зміст

| | |
|--|----|
| Вступ..... | 6 |
| РОЗДІЛ 1. ТЕОРЕТИКО-МЕТОДОЛОГІЧНІ АСПЕКТИ ДОСЛІДЖЕННЯ СІЛЬСЬКОГО ТУРИЗМУ | |
| 1.1. Основні поняття, види та форми сільського туризму..... | 8 |
| 1.2. Вимоги та організаційні принципи сільського туризму..... | 12 |
| 1.3. Організація сільського туризму: світовий досвід та вітчизняна практика.. | 16 |
| Висновки до Розділу 1..... | 25 |
| РОЗДІЛ 2. АНАЛІЗ СУЧАСНОГО СТАНУ СІЛЬСЬКОГО ТУРИЗМУ ВІННИЦЬКОЇ ОБЛАСТІ | 26 |
| 2.1 Передумови та стан розвитку сільського туризму в області | 26 |
| 2.2. Визначення сильних та слабких сторін сільського туризму в області | 34 |
| 2.3. Аналіз діяльності туристичного підприємства «Вінтур-Плюс» | 38 |
| Висновки до Розділу 2..... | 50 |
| РОЗДІЛ 3. ТЕНДЕНЦІЇ РОЗВИТКУ СІЛЬСЬКОГО ТУРИЗМУ ВІННИЦЬКОЇ ОБЛАСТІ | 51 |
| 3.1. Розробка туру «Оберіг Придністров'я Буша»..... | 51 |
| 3.2. Пропозиції та шляхи покращення стану сільського туризму у Вінницькій області..... | 57 |
| Висновки до Розділу 3..... | 60 |
| ВИСНОВКИ | 61 |
| ДОДАТКИ | 62 |
| ВИКОРИСТАНІ ДЖЕРЕЛА | 74 |

АНОТАЦІЯ

Бурбела В. Г. «Сучасний стан та перспективи розвитку сільського туризму у Вінницькій області»

Дипломна робота на здобуття освітнього ступеня «магістр » галузі знань 24 «Сфера обслуговування» за спеціальністю 242 « Туризм». – Вінниця: Вінницький національний аграрний університет », 2021.

У дипломній роботі досліджено основні поняття про сутність, мету діяльності сільського туризму. Досліджено сучасний стан сільського туризму в Україні та у Вінницькій області. Проаналізовано шляхи та тенденції розвитку сільського туризму в Вінницькій області. Визначено вплив сільського туризму на загальний розвиток туризму в країні. На прикладі туристичної фірми « Вінтур-Плюс » проведено економічний аналіз роботи підприємства, досліджено спектр туристичних послуг фірми, запропоновано розширити перелік туристичних маршрутів Вінниччиною розробленим туром «Оберіг Придністров'я Буша». Основні результати роботи можуть бути використані на туристичних підприємствах.

Ключові слова: сільський туризм, туристично-рекреаційні ресурси, туристичний маршрут, садиба, сільська місцевість.

Дипломна робота складається із вступу, трьох розділів, висновків. Роботу викладено на 81 сторінці друкованого тексту, містить 14 таблиць, 4 рисунків, 16 сторінок додатків.

Вступ

Сьогодні туристичний бізнес широко охоплює всі регіони України і є складовою їх економіки. Проте для одних він носить локальний характер, а для інших – має не тільки національне, але й міжнародне значення. До структури українського туризму близько 43% належить відпочинку та лікуванню на курортах, і лише 9%-це сільський, мисливський та інші спеціалізовані види туризму.

Сільський туризм – це специфічна форма відпочинку в сільській місцевості з використанням майна та трудових ресурсів особистого селянського, фермерського або підсобного господарства, культурної та історичної спадщини регіону, природно-рекреаційних особливостей місцевості.

Активне впровадження даного виду туризму дозволить суттєво поліпшити соціально-економічну ситуацію за допомогою створення нових робочих місць.

Поліпшиться обсяг внутрішнього туризму, а також популяризується українська культура та ментальність.

Вибір цієї теми полягає в необхідності дослідити стан сільського (зеленого) туризму Вінницької області. Вінниччина має вагомі передумови для розвитку зеленого туризму: мальовничі ландшафти, природно-кліматичні умови, історико - архітектурні пам'ятки, чисте повітря, збережені українські традиції.

Об'єктом дослідження є сільський туризм Вінницької області.

Предметом дослідження є інфраструктура, наявність, стан природних об'єктів та сільських садиб Вінницької області.

Метою роботи є оцінка стану зеленого туризму Вінницької області та аналіз розвитку даного туризму в цій місцевості та вплив на загальний розвиток туризму в Україні.

Інформаційні джерела. Робота виконана на основі результатів дослідження, фактичних матеріалів, власних спостережень, які стосуються сільського туризму Вінницької області.

Методи, використані під час дослідження: комплексний аналіз, економіко-статистичні дані, соціологічні дослідження, теоретичні принципи, що розкривають сільський туризм, як вагому частину туристичної діяльності.

Наукова новизна даного дослідження полягає в розробці рекомендацій та турів, спрямованих на поліпшення стану розвитку сільського зеленого туризму в Вінницькій області.

Структура роботи. Робота складається з вступу, 3 розділів, містить 59 сторінок тексту, 4 рисунка, 14 таблиць, 16 додатків. Список використаних джерел з 51 найменувань.

РОЗДІЛ 1. ТЕОРЕТИКО-МЕТОДОЛОГІЧНІ АСПЕКТИ ДОСЛІДЖЕННЯ СІЛЬСЬКОГО ТУРИЗМУ

1.1. Основні поняття, види та форми сільського туризму

Сільський туризм (інша назва зелений туризм) – це певна діяльність пов'язана з проживанням в сільській місцевості, пішими екскурсіями по природнім об'єктам, ознайомлення з традиціями та культурою місцевості, вивченням флори і фауни.

Садиба сільська – це будинок житлового типу з присадибною земельною ділянкою, де на постійній основі проживає сільський господар і члени його родини або інший житловий будинок, що знаходиться за місцем постійного проживання певних осіб, та належить на праві власності сільському господарю або будь-кому з членів родини, що завжди проживають разом із ним.[1]

Зелений сільський туризм налічує в собі три основні види: екотуризм, агротуризм та відпочинковий туризм.

Екотуризм – один з видів сільського туризму, характерний для сільських місцевостей і сіл, розміщений у межах територій природних парків, національних парків, заповідних зон тощо, де передбачено відповідні обмеження щодо людських, іншими словами антропогенних, навантажень на територію та представлено види розважального відпочинку. Цей вид туризму реалізовується завдяки подорожам. Туристичні групи подорожують найчастіше на територіях, що включають природничу цінність (здебільшого національні та ландшафтні парки). [2]

Екологічний туризм спрямований в першу чергу на збереження природної й культурної спадщини туристичних регіонів. Сприяє формуванню екологічної свідомості туриста. Існують такі форми екологічного туризму як активний екотуризм (піший, велосипедний, водний, кінний, гірський, екстремальний, пригодницький, рибальство), флористичні та фауністичні поїздки (орнітологічні поїздки, полювання, тематичні поїздки), культурологічні й етнографічні поїздки

(сакральний, історико-архітектурний, етнографічний, гастрономічний туризм тощо).

Агротуризм – різновид зеленого туризму, який має на увазі застосування індивідуального селянського або фермерського господарства. Загалом, існує декілька форм агротуризму: розміщення на нічліг з самостійним обслуговуванням на землях, наприклад в кемпінгах та наметах та орендування помешкання з обслуговуванням. Цей вид туризму в такий спосіб виступає однією з різновидів сільського туризму. В агротуризмі фермерське господарство становить одночасно головний аспект інтересу для туриста та нічліжну базу.

Діяльність пов'язана з агротуризмом - це діяльність особистого селянського господарства, яка налагоджена на надання агротуристичних послуг і задоволення певних потреб туристів.

Чинники, які зазначають потребу в розвитку сільського туризму в країні:

- Зростаючий попит мешканців міста та іноземців на відпочинок у сільській місцевості
- Історико-етнографічна спадщина селищ
- Чиста екологічно сільська місцевість
- Наявні в багатій кількості рекреаційні ресурси
- Наявність вільних трудових ресурсів для обслуговування туристів
- Присутня гостинність господарів та доступні ціни за відпочинок

Умови, що є цілком реальними для розвитку зеленого сільського туризму знаходяться на територіях національних та ландшафтних парків, де можливо поєднати відпочинкову діяльність з вивченням природного та історико-культурного потенціалу місцевості. Значно важливою умовою реалізації програм його розвитку є співпраця місцевих околиць та регіональних, національних парків. Саме поліпшення стану сільського зеленого туризму спонукає до покращення благоустрою селищ, тобто вулиць, сільських садиб, а також він прискорює розвиток соціальної інфраструктури місцевості, району.

Ефективно розвиватися та функціонувати сільський туризм має змогу на таких територіях:

- специфічні території та національні парки, що охороняються;
- села;
- відпочинкові зони і дачні зони;
- лісовий фонд;
- священні місця та монастирі;
- міста малі за територією з характерною культурою, архітектурою;
- культурні народні пам'ятки просто неба [3]

Економічно-соціальна перспектива розвитку сільського зеленого туризму для держави постає в тому, що цей вид туризму:

- сприяє розвитку селянських господарств, що займаються зеленим туризмом;
- слугує розвитку місцевої інфраструктури;
- поліпшує умови збуту надлишків сільськогосподарської продукції, збільшуючи додаткові доходи селян і відрахування до місцевих бюджетів;
- призводить до активізації місцевого ринку праці, підвищує зайнятість на селі, знижуючи необхідність в закордонному заробітку;
- допомагає охороні туристичних ресурсів, насамперед збереженню етнічної, культурної автентичності українського селища;
- дає можливість на змістовний відпочинок людей з обмеженими грошовими ресурсами;
- сприяє підвищенню культурного рівня мешканців селищ та поліпшення екологічної свідомості [4].

Послуги туристичні – це послуги по розміщенню, харчуванню, транспорту та інформаційному обслуговуванню.

Сільський туристичний продукт – це поєднання туристичних послуг таких як: нічліг, харчування, екскурсії та розважального обслуговування, які пропонує нам власник житла.

Сільські туристичні послуги поділяються на основні та додаткові.

Основні послуги включають в себе:

- послуги з організації розміщення туристів
- організація перевезення туристів
- послуги з організації харчування туристів

Додаткові послуги пропонують::

- послуги організації екскурсій
- послуги обслуговування побутового
- послуги гідів-перекладачів
- послуги з прокату транспорту (автобуси, буси, авто, тощо.)

Головним аспектом сільського зеленого туризму є сам селянин та його побут. Запрошення до його оселі отримують :

- іноземні туристи, які мають можливість ознайомитись з особливостями побуту та національними традиціями, місцевою кулінарією.
- туристи з великого міста, щоб вони відчули особливості життя в сільських умовах , оздоровилися в екологічно-чистій атмосфері.
- творчу особистість, яка потребує натхнення та поєднання з природою своєї душі та думок, для реалізації себе.

В сфері сільського зеленого туризму є суб'єкти діяльності, до них відносяться:

– сільські господарі, а також створені ними громадські організації, їхні об'єднання, діяльність яких є необхідною умовою для належного створення пропозиції та надання послуг сільського зеленого туризму;

- фізичні особи – споживачі послуг сільського зеленого туризму.
- також можуть бути фізичні або юридичні особи, що надають допоміжні послуги (агентські, рекламні, інформаційні тощо) сільським господарям або споживачам послуг сільського зеленого туризму[5]

1.2. Вимоги та організаційні принципи сільського туризму

Сьогодні туризм широко охоплює всі регіони України та є частиною її економіки. Однак для одних він має лише локальне значення, а для інших — не лише національну, а й міжнародну важливість. Приблизно 43 відсотки туристичної структури України припадає на відпочинок і лікування на курортах, і лише 9 відсотків – на сільський, мисливський та інші види туризму. [6]

Невід'ємною частиною сільського зеленого продукту є:

- туристичні об'єкти в районі (пам'ятники, цікаві архітектурні об'єкти, музеї та селяни — їхня культура та звичаї);
- місцева інфраструктура (харчова база-ресторани, кафе; транспорт-таксі, автобуси, прокат автомобілів);
- доступність місцевості (трафік, дороги, аеропорти та порти, залізниці);
- імідж місцевості суттєво впливає на підсвідоме бажання відвідати її;
- ціна залежить від багатьох факторів [7]

Незалежно яка система – виробнича, освітня тощо, включаючи й сільський зелений туризм, базуються на принципах, які відображають її найбільш істотні риси.

До основних принципів сільського зеленого туризму відносять:

- діалектичний – дає можливість обґрунтувати взаємодію різних факторів сільського зеленого туризму, як причинно-наслідкові відносини й зв'язки, які показують реальність;
- історичний – сільський зелений туризм обґрунтовується як напрямок рекреаційної діяльності, що розвивається в певних історичних умовах;
- системний – включає розгляд сільського туризму як систему яка має окрему структуру, відносини і взаємозв'язок різних елементів;
- пізнавальний – принцип сільського туризму який пов'язаний із загальною теорією пізнання, методологічною базою для значної кількості наук [8].

Організація територіальна зеленого сільського туризму – це система просторового взаємного розташування сільських населених пунктів, які пропонують агро рекреаційні послуги, по відношенню один до одного, а також щодо центрів генерування споживачів агро туристичних послуг, організованої транспортної інфраструктури місцевості й об'єктів етнокультурної і природної спадщини регіону. Особливості які стосуються територіального значення ринку послуг сільського туризму міцно взаємодіють з територіальним розміщенням населення, а саме, його розселенням.

Виокремлюють декілька типів розселення: дисперсне і компактне. Дисперсний тип характеризується існуванням невеликих поселень, що знаходяться на певній відстані один від одного, і взаємодія між ними ускладнена. Компактний тип розселення - це щільна мережа поселень, пов'язана між собою системою інфраструктур, шляхів.

Сільського розселення мережа представлена декількома типами поселень - селами, хуторами, лісництвами, слободами, станціями. Формою проміжного типу між сільським поселенням і містом називають селище міського типу. Будь-який підхід типологічного значення включає в себе окремі елементи мережі розселення, а саме: історію формування і територію села, його населення в комплексному обсязі з актуальними економічними функціями поселень, їхнє забудівельне планування. За розташуванням на місцевості типологія поселень враховує їхнє групування щодо території, представленої головними складниками природи або її компонентами: рельєфу, річкової сітки, боліт, лісових масивів, озер .

Площа сільського поселення як певна територія зазначається різносторонньо:

– сільська територія , як частина земної поверхні, обмежується присадибними земельними ділянками та житловою забудовою, закладами соціальної інфраструктури, виробничими, господарськими об'єктами (фабриками, заводами, фермами, майстернями, підсобними цехами тощо) без земель сільськогосподарського призначення та об'єктів, розташованих поза межами основної забудови та адміністративним центром;

– територія господарського значення сільського поселення, що включає в себе, площу сільськогосподарських угідь та зайнятої лісосмугами, водоймищами, річками, ярами, лісами, озерами тощо, що використовуються мешканцями поселення на правах комунальної, приватної, чи державної власності і площу пункту, що населяється;

– територія, на яку поширюються управлінські впливи органів місцевого самоврядування, утворених сільською територіальною громадою;

– адміністративна територія сільського поселення (поселень, об'єднаних в територіальну громаду).[9]

Поселення сільського типу поділяються між собою за функціями, будовами та розташуванням (рис. 1.1.).



Рис. 1.1. Типологія сільських поселень

Джерело: сформовано автором на основі[10]

Процес надання туристам тимчасового проживання зазначають як, основну послугу сільського туризму. Облаштовані сільські будівлі для прийому туристів, відвідувачів, гостей, мають назву агрооселі.

Агрооселя – приміщення житлового типу, що розташовується в сільській місцевості, включає в себе приблизно 5 кімнат (в залежності від житлової категорії), оснащених для мешкання туристів і належить господарю на правах приватної власності, який здійснює сільськогосподарську діяльність або зайнятий у соціальній сфері села або сфері обслуговування.

Агропансіонат, -готель – є житловою будівлею готельного типу, яке має спеціальне призначення для організації надання у сільській місцевості рекреаційних послуг населенню.[11]

Структуру територіальної організації сільського туризму таксономічного характеру формують такі різновиди пунктів:

– агрорекреаційний центр – це сільський населений пункт, розташований у місцевості з цінними курортно–рекреаційними ресурсами, в якому сформувалася мережа агроосель й агропансіонів, що пропонують різноманітний агротуристичний продукт, сегментований за ціною, якістю та спектром надання послуг;

– агрорекреаційний регіон – це велика природно-етнокультурно-адміністративна територіальна одиниця, до якої входять від однієї до кількох адміністративних областей, що характеризуються подібністю рис природноландшафтної будови, історико-культурного і соціально-економічного розвитку, традицій агрокультури, визначеними інфраструктурними зв'язками та іншими факторами;

– агрорекреаційні пункти – це окремі сільські населені пункти та окремо розташовані агрорекреаційні заклади (екоагрокотеджі, фермерські садиби), які пропонують на ринок власний агротуристичний продукт;

– агрорекреаційний район – це однорідна в природно-етнокультурному плані територія з історично сформованою мережею сільських поселень, більшість з яких спеціалізується на наданні послуг сільського туризму;

– агрорекреаційний вузол – це агрорекреаційні пункти, згруповані довкола курортно–туристичного центру в межах певної компактної території.[11].

Територія будь-якого сільського поселення є його невід’ємною характеристикою, що й сприяє можливості існування села як просторового поєднання певних архітектурно-виробничих, суспільнених форм, розміщених на окремій частині земної площини, і являє собою ланку між первинним компонентом територіальної системи країни та просторово розосередженими міськими поселеннями,.

Одна з найвагоміших складових ресурсного потенціалу села – її територія, є поєднанням ряду характеристик: місцезнаходження, структурних особливостей, конфігурації, розміру, щодо інших територіальних систем, функціональних взаємозв’язків з ними. Об’єднання цих елементів у різній варіації визначає потенціал територій сільських поселень як об’єктивну передумову їх соціального та економічного розвитку.[13]

1.3. Організація сільського туризму: світовий досвід та вітчизняна практика

Не можна недооцінювати вплив туризму у розрізі світового масштабу, адже він зробив великий внесок у зміцнення контактів і встановлення добрих відносин, виступає чинником зміцнення авторитету регіону на вітчизняній та міжнародній арені, його ідентичність та імідж, будує національну гідність, удосконалює суспільство та його особливості, відроджує культурну спадщину та традиції, сприяє розвитку торгівлі, гуманітарних сфер, міжнародного співробітництва, розвиває інфраструктуру, залучає інвестиції. За даними Всесвітньої туристичної організації, зелений туризм є одним із п’яти ключових стратегічних напрямків розвитку світового туризму.[23]

На сьогоднішній день, зелений туризм найбільш поширений в Угорщині, Чехії, та Великобританії, а також в Іспанії, Італії, Франції та Німеччині. Можу відзначити, що туризм сприяє розвитку багатьох подібних на нього галузей, наприклад, інформаційно-комунікаційних сфер, готельного та ресторанного

бізнесу, транспортної сфери, харчової промисловості. Екологічний туризм є одним із перспективних напрямків туризму, який зосереджує свою змістовність на відвідування недоторканих антропогенним впливом територій. В першу чергу, зелений туризм має величезний попит закордоном, тому за для розвитку сільського туризму в межах наших територій необхідно звернути увагу на досвід інших країн, що допоможе нам зазначити певні нюанси з якими спіткнулися іноземці.

Швейцарія та Франція присвоїли собі право на започаткування сільського туризму як складової міжнародного туризму. Вірно, ще у 18 столітті у французьких і швейцарських Альпах з'являються перші гостьові будиночки для обслуговування експедицій британських туристів - так зване шале.

Сільський зелений туризм набув масового розвитку вже у другій половині 20 століття. Цього ж часу в США та Великобританії поширюється ідея «Bed and Breakfast», іншими словами тимчасове перебування в порожніх кімнатах будинку, який належить певному власнику. Через певний час, зі всіх нічліжних закладів «B and B» , виокремлюється як відпочинок у сільських спорудах, помешканнях та міні-готелях, що розташовуються у сільських місцевостях.

На сьогоднішній день існують такі категорії нічліжних закладів типу «Bed and Breakfast »:

- B and B farm vacation - заклади, які орієнтуються на обслуговування родинного відпочинку з дітьми в сільській місцевості з цінними рекреаційними ресурсами. Сезонні перебування в яких передбачено для міських дітей різних вікових груп під час шкільних канікул, де існує змога спілкування з ровесниками, відпочивати в «домашній» атмосфері окремо від батьків та пізнання природи.
- B and B homestay - це тимчасове проживання (5-7 діб) в оселі сільського господаря разом з його родиною у спеціально відведених для гостей кімнатах. Мешкання в агрооселі супроводжується залученням гостя до традиційного життя сільської родини, її побуту та духовної культури.

- B and B cottage - це тимчасове проживання (приблизно 6-7 діб) у повністю орендованому котеджі, що знаходиться в курортно-рекреаційній зоні на території, яка має статус сільської місцевості.

Таблиця 1.1.

Особливості організації сільського зеленого туризму в різних країнах світу

| <i>Країна</i> | <i>Особливості організації</i> |
|----------------|---|
| Італія | <ul style="list-style-type: none"> – агротуристичний бізнес тісно пов'язаний з курортним – міжнародна спеціалізація, гастрономічний та дегустаційний туризм |
| Австрія | <ul style="list-style-type: none"> – зайнятість гостей у зборі трав, приготуванні молокопродуктів – активний гірський, екстремальний туризм |
| Фінляндія | <ul style="list-style-type: none"> – будиночки, без господарів розміщені на берегах заповідних озер та річок |
| Румунія | <ul style="list-style-type: none"> – діє Національна асоціація сільського, екологічного і культурного туризму – спеціалізація, етнографічний та гастрономічний туризм |
| Польща | <ul style="list-style-type: none"> – відсутність тісного зв'язку з традиціями країни – «Зелена садиба» |
| Франція | <ul style="list-style-type: none"> – приморські агросадиби – кінні ферми – гірськолижні шале – замки – рибальські будинки |
| Іспанія | <ul style="list-style-type: none"> – сільські готелі відкрито на Канарських островах, а також у переобладнаних монастирях та історичних замках |
| Данія | <ul style="list-style-type: none"> – дія Національна асоціація агротуризму – спеціалізація велосипедний туризм |
| Німеччина | <ul style="list-style-type: none"> – більшість туристів приїжджає для участі у міжнародних ярмарках та торгових шоу |
| Великобританія | <ul style="list-style-type: none"> – доступні ціни – спеціальні знижки для дітей – друкуються рекламно-інформаційні каталоги об'єктів СЗТ |

Джерело: сформовано автором на основі [14],[15]

На початку двадцять першого століття індустрія сільського зеленого туризму визначається WTO як суттєвий, найбільш активно зростаючий сектор світового туристичного господарства. Об'єм надання агротуристичних послуг у постіндустріальних країнах, на сьогоднішній день, практично в два або чотири рази перевищують об'єм зростання курортного сервісу та готельної бази в цих країнах.[13]

Досвід французьких організацій рекреаційного сервісу в сільській місцевості представлений Національною організацією будинків відпочинку та зеленого туризму (Maison des Gites de France et du Tourisme Vert). Національна організація пропонує агропомешкання на будь-який вид та смак відпочинку, сертифіковані за високими національними стандартами сервісу. Агрооселі Франції з особливими національними нотами та не бідними гастрономічними традиціями мають набагато комфортніший вигляд, ніж будинки Пн. Європи. Помешкання агрономічних районів Франції відрізняються не лишень зірковістю (від простих сільських будиночків до вілл і приватних історичних замків). Включено також етнографічні ознаки: Провансу, Нормандії, Гасконі, Савойї наявний особливий *vibe*, який не знайдеш ніде окрім Європейських країн [14].

Для визначення закордонного досвіду сільського туризму для України, необхідно виділити певні особливості організації зеленого туризму у різних країнах світу (Табл.1.1).

На мою думку, Україні слід звернути свою увагу на досвід таких країн як: Румунія та Польща (сусідні країни).

У Румунії інтереси власників агроосель представляє Національна асоціація екологічного, культурного та сільського туризму. Сьогодні ця асоціація нараховує 3250 членів, понад 2500 агроосель з сумарним рекреаційним потенціалом понад 11 000 ліжко-місць.

Зелений сільський туризм у цій країні розвивається, передусім, у Південних Карпатах і зорієнтований на такі ж переваги, що й Україна, а саме на збереження природного середовища й етнокультурних традицій (гірськолижні курорти,

обряди, звичаї, народні ремесла, вівчарство на карпатських полонинах, унікальна народна архітектура, гірські замки, мережа природно-заповідних територій, гастрономічні традиції).[15]

Що стосується Польщі, то я вважаю, що Україні слід звернути свою увагу саме на досвід цієї країни-сусіда.

Глобальний сільський туризм зародився у Польщі на початку дев'яностих років, як наслідок масштабних соціально-політичних трансформацій у Європі. Впродовж дев'яностих років сільський зелений туризм у Польщі перебував у фазі ретельного кількісного та якісного розвитку. Цей вид туризму стимулювався як досягненнями ліберальної політики держави, так і потребами ринку. В сільському туризмі уряд країни виокремлює джерело розвитку для регіонів, що не мають певних природних ресурсів для розвитку виробничих галузей економіки. Як правило ці регіони депресивні, бідні, бо не мають джерел для промислового зростання.[15]

Законодавство Польщі розмежовує основні поняття та принципи ведення сільського зеленого туризму від решти видів туристичних послуг, які пропонуються у сільській місцевості, але законодавчо віднесені до діяльності пов'язанної з підприємством .

Згідно до польських законів, надання послуг сільського зеленого туризму не належить до підприємницької діяльності. Тому прибутки селянських господарств за такі послуги не підлягають обкладанню податком на додану вартість. Окрім того, законодавством передбачено звільнення доходів від оподаткування, які були отримані завдяки наданню нічліжних послуг агротуристам за певних умов:

- кімнати здаються туристам, а не сезонним працівникам чи третім особам;
- житловий будинок, в якому здаються кімнати, належить до сільського господарства;
- кімнати для туристів знаходяться у житловому будинку сільської родини, а не в іншій спеціально пристосованій будівлі для туристів;
- кількість кімнат, що здаються туристам, не перевищує п'яти [15].

На даний момент у Польщі існує безліч гостинних господарств і мікроготелів у сільській місцевості, для яких сільський туризм є основною формою підприємництва. В супротив, типових агротуристичних господарств відносно мало. А з-поміж тих, які функціонують, значна кількість стратегічно зорієнтована на приймання німецьких туристів (йдеться про економічно активніші території західної Польщі).

За для обслуговування даного сегмента споживачів власники агроосель західного регіону країни пристосовують інтер'єр до високих євростандартів: облаштовують на рівні люксу ванні кімнати, застосовують елементи оздоблення інтер'єру, притаманні для німецького менталітету (фігурки гномів і інших персонажів німецьких казок, легенд), використовують готичну писемність на рекламних щитах, вивісках з написами німецькою.

Для туристів - німців, які становлять абсолютну більшість усього закордонного туризму в Польщі, відпочинок у польському селі лише на 10-15 % дешевший від пропозиції "Urlaub auf dem Bauernhof", а тому заохочує західнопольських господарів підтримувати відповідно високі ціни та сервісні стандарти.

Розповсюдженим недоліком польського агротуризму в інших регіонах країни є недостатній зв'язок його матеріальної бази із селом, інтер'єрами, сільським господарством, з традиційною архітектурою . Сільські мешканці часто з великим старанням та запалом намагаються уподібнити свої будинки та помешкання міським, що знижує екзотичність їх прийняття туристами. Власники агротуристичних господарств, як правило, надають належного значення піклуванню про те, щоб їх будинки мали якомога більше оригінальної архітектури та етнічної, регіональної стилістики.

Туристичний агропродукт, що пропонується польськими господарствами, на жаль, часто зводиться виключно до ночівлі та харчування. Проте ж загальновідомо, що рентабельність об'єктів для ночівлі зростає при наданні, наприклад, інших послуг, як основних так і додаткових.[15]

Якщо брати до розгляду Україну, то це доволі велика за розмірами територія та чисельністю населення держава. Але на відміну від більшості європейських держав, вона є менш урбанізованою. Враховуючи значну частину сільського населення в структурі населення України, а також складність соціальних проблем на сільських територіях українських регіонів, при прогнозуванні та плануванні регіонального розвитку необхідно оцінити реальну ситуацію у сфері сільського туризму в Україні в цілому. Оцінка ж ефективності та перспективності обраного курсу розвитку туристичного сектору української економіки неможлива без порівняння із загальними тенденціями в країнах членах ЄС, передусім нових членах та країнах сусідах України. Сталі перспективи до урбанізації територій, які були характерними для більшості країн у минулому столітті, дещо уповільнились і для багатьох країн частка сільського населення стабілізувалась. Спостерігається тенденція зменшення частки великих міст у розподілі міського населення. Відсоток сільського населення незначно зростає у Польщі (при тому там він суттєво вищий, аніж в Україні — майже 39% проти неповних 32%). Це є непрямым свідченням успішності реформ на селі — люди обирають для життя сільську територію.

Для України також характерною тенденцією останніх років є стабілізація частки сільського населення на рівні близько 32%. Це досить високий показник. З одного боку, така висока частка сільського населення може свідчити про наявність на сільських територіях людських ресурсів. З іншого боку, така кількість сільського населення може слугувати підставою для диверсифікації економіки та розвиток у його структурі секторів, що потребують значної кількості робочих рук, зокрема сільського зеленого туризму.[23]

Для збільшення частки малого та середнього підприємництва в структурі сільського туризму, а, як наслідок для комплексного розвитку сільських територій, необхідно вжити комплекс заходів для залучення інвестицій у зміцнення туристської інфраструктури села. Необхідне створення системи стратегічного планування розвитку туризму в сільській місцевості. Мова йде не тільки про розробку державної цільової програми з розвитку сільського туризму,

а насамперед про необхідність розробки та реалізації програм соціально економічного розвитку муніципальних утворень всіх рівнів — від сільського поселення до району та області. Стан економічної активності населення у сільській місцевості в Україні представлений у (Додатку А). Для створення комплексної стратегії розвитку сільського туризму на території країни, з чітким індикативним механізмом реалізації, необхідно достовірно визначити рівень стану і перспективи розвитку даного сегмента туристського ринку. Необхідно визначити основні переваги сільського туризму для економіки країни:

- високий сільський потенціал країни;
- високий природнорекреаційний потенціал;
- наявність культурних та історичних пам'яток не тільки державного, а й світового значення;
- наявність громадських і комерційних організацій, які можуть сприяти розвитку туризму в сільській місцевості;
- багатогалузева спрямованість селянських і особистих підсобних господарств.

До слабких сторін, що стримують розвиток сільського зеленого туризму в країні можемо віднести:

- низький рівень розвитку туристичної інфраструктури в сільській місцевості;
- слабка система просування туристичних продуктів на внутрішньому і міжнародному туристичних ринках;
- відсутність привабливості сільських регіонів (відсутність бренду);
- відсутність галузевої статистики, що забезпечує інформаційну та управлінську підтримку розвитку індустрії туризму
- низький рівень підготовки туристських кадрів;
- незначний обсяг інвестицій;
- недосконалість законодавства, пов'язане з питаннями виділення земельних ділянок для туристично-рекреаційних потреб;

— відсутність спеціальних програм підтримки для жителів сільської місцевості, які бажають розпочати підприємницьку діяльність у сфері туризму.

В Україні розглядаються два можливих напрями розвитку сільського туризму. Перший можливість використання наявного потенціалу сільських регіонів, житлового фонду сільських жителів, інформаційну та організаційну інфраструктуру, історико_етнографічні маршрути та ін. Другий — створення нових сільських приміщень за рахунок переобладнання існуючого житлового фонду на селі та нового будівництва з урахуванням потреб сімейного, молодіжного, культурного, дитячого, мисливського туризму та ін.

Привабливим є те, що сільський туризм практично єдина галузь, яка на початковому етапі не вимагає інвестицій, великих капітальних вкладень, але може принести велику користь багатьом громадянам держави насамперед тим, що розширює ринок збуту вітчизняних товарів і послуг, створює нові робочі місця сприяє надходженню іноземної валюти.[24]

В Україні розвиток сільського зеленого туризму сприяють такі фактори:

- багаті рекреаційні ресурси
- історико-етнографічна спадщина сільських місцевостей
- екологічно чисті села
- наявність вільних трудових ресурсів, для обслуговування гостей
- можливість надання додаткових послуг з екскурсії
- доступні ціни на відпочинок

Але, в свою чергу, присутні такі фактори, що гальмують розвиток сільського зеленого туризму в Україні:

- відсутність підтримки розвитку від районної та обласної ради
- недостатність рекламно-інформаційного забезпечення
- відсутність належного правового забезпечення сільського туризму
- проблема в отриманні якісних та гарантованих послуг

Важливо розуміти, що може принести для України розвиток зеленого сільського туризму. Насамперед, це додатковий дохід для держави та сіл, покращення реалізації продукції місцевого виробництва, підвищення

економічного рівня в областях, зростання попиту та реалізації послуг, підвищення культурного рівня сільських поселень, тощо.

Висновки до Розділу 1

Сільський туризм є відносно молодим і перспективним напрямом, що дозволяє жителям міст долучитися до традиційного укладу життя сільських жителів. Суть даного виду туризму полягає у відпочинку в сільській місцевості, де все організаційне забезпечення проживання туристів бере на себе приймаюча сім'я. Сільський туризму представляє можливості відпочинку для тих, хто з тих чи інших причин не може собі дозволити інші провідні види туризму. Привабливими рисами зеленого туризму є чисте повітря, домашня атмосфера, натуральні продукти, неквапливий побут та омріяний спокій.

Перспективними для регіонів України є розвиток сільського туризму або прийом гостей в сільських будинках. Цей вид туризму широко розвинутий в Центральній Європі. Як правило, люди, що користуються цим видом відпочинку, беруть свої відпустки частинами і одну з частин проводять у сільській місцевості.

Як показує практика, у міжнародній спільноті є велика зацікавленість у цьому виді відпочинку. Розвиток туризму приводить до розвитку села, його життя, оскільки залучаються місцеві ресурси, можливості, продукти сільського виробництва. Але, найголовнішим у розвитку сільського туризму є створення економічних та організаційних умов, наявність бажання місцевих органів влади просувати та розвивати цей вид туризму, ефективно використовувати наявний житловий фонд та ресурси місцевості.

Також, свою увагу слід звернути на іноземний досвід розвитку сільського туризму. Це допоможе визначити свої сильні та слабкі сторони, щось запозичити або на прикладі інших, знайти свій шлях у розвитку зеленого туризму.

РОЗДІЛ 2. АНАЛІЗ СУЧАСНОГО СТАНУ СІЛЬСЬКОГО ТУРИЗМУ ВІННИЦЬКОЇ ОБЛАСТІ

2.1. Передумови та стан розвитку сільського туризму в області

Вінницька область – це один із всебічно розвинутих, аграрно-промислових та культурно-історичних регіонів України, в якому проживає 1,2 млн осіб (3,57% населення країни, в тому числі міського 50,1 і сільського 49,9%). [16]

Ця область характеризується вигідним центральним положенням, багатими природними ресурсами, розвинутим сільськогосподарським виробництвом, має багатий туристично-рекреаційний потенціал.

Вінницька область межує із сімома областями країни: Чернівецькою, Хмельницькою, Житомирською, Київською, Черкаською, Кіровоградською, Одеською. Територія області складає 26 492км².

Вінницька область поділяється на 27 сільських районів, 18 міст, 29 селищ міського типу та 1330 сіл.[*Додаток Б. Карта Вінницької області*]

В області проживають представники 92 національностей, серед яких 91,5 % становлять українці, 5,9 % — росіяни, 1,4 % — євреї, 0,4 % — поляки, 0,26 % — білоруси, 0,2 % — молдовани.

Станом на 1 квітня 2021 року у Вінницькій області проживає 1647617осіб.(Табл.2.1)

Таблиця 2.1

Чисельність населення в розрізі міст та районів

| Назва міста, району | Загальне населення(осіб) | Міське (осіб) | Сільське (осіб) |
|---------------------|--------------------------|---------------|-----------------|
| м.Вінниця | 1647617 | 1647617 | - |
| м.Жмеринка | 35412 | 35412 | - |

| | | | |
|------------------------------------|-------|-------|--------|
| Могилів-Подільський (міськрада) | 31988 | 1798 | 190 |
| Козятин(міськрада) | 25190 | 25190 | - |
| Ладижин(міськрада) | 23712 | 22453 | 1259 |
| м.Хмільник | 25397 | 25397 | - |
| Райони | | | |
| Барський | 55033 | 17520 | 37513 |
| Бершадський | 64134 | 13146 | 50988 |
| Вінницький | 75490 | 16327 | 59163 |
| Гайсинський | 60124 | 25711 | 344133 |
| Жмеренський | 36909 | 4721 | 32188 |
| Іллінецький | 39186 | 15248 | 23938 |
| Козятинський | 42275 | 5886 | 36389 |
| Калинівський | 60385 | 19171 | 41214 |
| Крижопільський | 36112 | 8920 | 27192 |
| Липовецький | 40472 | 15562 | 24910 |
| Могилів-Поліський | 35429 | 4000 | 31429 |
| Мурованокуриловецький | 28304 | 6052 | 22252 |
| Немирівський | 52441 | 19135 | 33306 |
| Оратівський | 23585 | 2890 | 20695 |
| Піщанський | 22547 | 6547 | 16000 |
| Погребищенський | 33029 | 10032 | 22997 |
| Теплицький | 31185 | 6510 | 24675 |
| Томашпільський | 35739 | 13389 | 22350 |
| Тростянецький | 38121 | 7777 | 30344 |
| Тульчинський | 58876 | 24172 | 34704 |
| Тиврівський | 44259 | 23034 | 21225 |
| Хмільницький | 39514 | - | 39514 |
| Чернівецький | 23995 | 2864 | 21131 |
| Чечельницький | 23463 | 5190 | 18273 |
| Шаргородський | 60005 | 6783 | 53222 |
| Ямпільський | 42974 | 11239 | 31735 |

Джерело: сформовано автором на основі [17]

Важливою складовою рекреаційного потенціалу області є її суспільно-географічне положення. Вінницька область знаходиться в межах лісостепової зони. В межах області поширені такі види лісів з: дуба, липи, ясена, граба, клена. На північному сході області переважають чорноземи, в центральній частині території – сірі, світло-сірі, темно-сірі, на південному сході й у Придністров'ї — глибокі чорноземи і опідзолені ґрунти.

Поверхня Вінницької області хвиляста рівнина, яка підвищується у північно-західному напрямку і знижується у південному та південно-східному напрямках. Подільська височина займає більшу частину області, на ній знаходиться найвища точка 370 м – пагорб біля с. Комарівці Барського району, найнижча 36 м – в заплаві р. Дністер. У північно-східній частині області, від верхів'я Сниводи до Гірського Тікичу, лежить Придніпровська височина. Найбільш підвищена частина її має середню висоту 300 м.

Клімат області – помірно-континентальний. Середня температура січня: -6°C , середня температура липня: $+19^{\circ}\text{C}$, річна кількість опадів: 520-590 мм, з них 80% випадають в теплий період.

У Вінницькій області – густа мережа річок, які належать до басейнів трьох великих рік – Південного Буга (приблизно 62% території), Дністра (28%) та Дніпра (10%). Вони мають переважно снігове й дощове живлення і належать до типу рівнинних. В загальному у області протікає 241 річка. Найбільшою річкою, є Південний Буг, який у межах області приймає 14 приток з лівого боку і стільки ж з правого. Найбільші притоки: Згар, Соб, Рів, Дохна, Снивода, Десна.

На південному заході, на межі з Чернівецькою областю і Молдовою, протікає друга за розмірами річка України – Дністер. Притоки: Мурафа, Немиця, Лядова.

До внутрішніх вод області належать численні ставки та водосховища. Тут налічується більше 2500 ставків, загальна площа їх перевищує 20 тис. га. У області розташовано 60 водосховищ. Найбільші водосховища – Ладжинське, Сандрацьке, Сутиське і Дмитренківське.

Болота на території Вінниччини розташовані по долинах річок. Найбільше боліт у північній і середній частинах області. Найбільші площі боліт є вздовж Згару, Рову, Рівця, Собі, Соврані, Постолової, Десни.[18]

Вінницька область може пишатись великою різноманітністю фауни: тут водиться багато як лісових звірів (вовки, лосі, олені, дикі свині, бобри, зубри, лиси, кози, їжаки, зайці, борсуки, куниці, тхори), так і водяних (норка, видра) та степових (гризуни) . Велика кількість водяного, болотяного, степового і лісового птаства (качки, чорногузи, чапля, голуби, перепелиця, журавель), бджоли в липових лісах, в річках та озерах – велике розмаїття риби (лящ, сом, щупак, короп, тощо)

Щодо природоохоронного фонду, на території Вінницької області функціонує 338 природоохоронних об'єктів, серед яких: 90 заказників (21-загальнодержавного і 69- місцевого значення), 36 парків пам'ток садового-паркового мистецтва (11- загальнодержавного і 25 – місцевого значення), 182 пам'тки природи (10 загальнодержавного і 172 місцевого значення) та 30 заповідних урочищ.

Вінницька область має гарні природно-кліматичні умови, що дає їй змогу вести інтенсивне сільське господарство. Вінниччина – один з потужних аграрних регіонів України, де виробляється 6,3 % валової продукції сільського господарства всієї держави, у тому числі продукції рослинництва – 7,4%, тваринництва – 4,7%. У 2010 році Вінницька область зайняла четверте місце в країні, за рівнем виробництва сільськогосподарської продукції, в тому числі по тваринництву – сьоме, та рослинництву – перше місце.

За умови ефективного використання туристично-рекреаційних ресурсів Вінниччина могла б увійти до провідних туристичних регіонів України. Однак туристичний потенціал Вінницької області сьогодні повністю не розкрито. Основними перепонами на цьому шляху виступають переважно чинники управлінського, фінансово-економічного, екологічного, інформаційного, соціального та культурного характеру. Тому для подальшого розвитку туристичної галузі області важливим є аналіз сучасного стану справ у даній сфері, виявлення

перспектив та розробка обґрунтованих пропозицій щодо зміцнення позицій Вінницької області на ринку туристичних послуг.

Сільський зелений туризм розглядається, як частина комплексу щодо розвитку соціально-економічного становища села та як засіб для вирішення багатьох проблем сільської місцевості. Вінницька область має всі передумови для розвитку сільського туризму: сприятливий клімат, природо-ресурсне забезпечення, мальовничі ландшафти, велику культурно-етнографічну спадщину.

Зараз, як ніколи, людина прагне відпочити в атмосфері чистої природи, побути в гармонії з собою, залишитись в етнографічній садибі, де вона зможе відчувати смак сільського життя, скуштувати найсмачніші національні страви, поринути в світ традицій та культури своєї Батьківщини.

У Вінницькій області послуги зеленого сільського туризму надають 20 садиб, що пропонують комфортне проживання, народну кухню, сімейний відпочинок, екологічно чисті продукти, різноманітне дозвілля.

На кінець 2020 року, на державному обліку перебувало: 4306 нерухомих пам'яток історії та культури, з них 526 – архітектури та містобудування, 1739 – археологічних пам'яток, 1893 – історії, 101 – монументального мистецтва, 47 одиниць садово-паркового мистецтва, а також 15 музеїв та 2 театри [20].

Основні туристичні об'єкти Вінницької області наведено в (таблиці 2.2.)

Таблиця 2.2

Об'єкти туристичного показу Вінницької області

| Назва населеного пункту | Об'єкти туристичного показу |
|-------------------------|--|
| м.Вінниця | Миколаївська церква (1746 р.), костюл 1610–1617 рр., церква євангельських християн-баптистів «Віфанія», музей-садиба М.І. Пирогова, літературно-меморіальний музей М.М. Коцюбинського, садиба Грохольських в районі П'ятничан, споруди фортифікаційного комплексу «Мури» – пам'ятка архітектури поч. XVII ст., могила П.К. Запорожця, пам'ятники М.Коцюбинському, Т.Шевченку, М.Пирогову, О.Горькому |

| | |
|---------------------------------|--|
| м.Немирів | Палац Потоцьких-Щербатових, літературний музей, пам'ятники М.Вовчок та М.Некрасову, скіфське городище VII–VI ст. до н. е |
| м.Тульчин | Палац С.Ф. Потоцького, краєзнавчий музей, Домініканський костюл 1780 р., Успенська церква 1789 р., пам'ятники О.В. Суворова, О.С. Пушкіна та М.Д. Леонтовича |
| м.Ладижин | Розвиток сільського зеленого туризму, рибальство |
| с. Степашки Гайсинського району | 2 бази відпочинку на березі р. Південний Буг «Енергетик», дитячий оздоровчий табір «Супутник», розвиток рибальства, полювання, оздоровчо-спортивний водний туризм |
| м. Хмільник | Мінеральні радонові води та лікувальні грязі, архітектурні пам'ятки костюл Усікновення глави Іоанна Предтечі (1603 р.), палац Ксідо архітектора І.Фоміна, історичний музей |
| м. Могилів-Подільський | Миколаївська (1754 р.), Георгіївська (1805–1819 рр.) церкви, краєзнавчий музей, пам'ятник Джону Леннону |
| м. Шаргород | Костюл Святого Флоріана (XVIII ст.); єврейський штедл (містечко) — релікт раннього середньовічного будівництва, Миколаївський монастир |
| м. Бар | Успенський собор XVIII ст., костюл Святої Анни 1811 р., залишки Барської фортеці |
| м. Ямпіль | Музей образотворчого мистецтва |
| с.Буша | Розкопки трипільської культури, Скелястий храм, фортеця |
| сmt. Крижопіль | Казанська церква (1619 р.) та Костюл Пресвятої Діви в с. Городківка, церква Іоанна Богослова (1747 р.) в с. Радянське, садиба Бжозовських (поч. XIXст.) в с. Соколівка |
| м. Бершадь | Краєзнавчий музей |
| с. Заболотне | Меморіальний музей і могила академіка Д.К. Заболотного |

Джерело: сформовано автором на основі [21]

Найбільш розвинутий сільський туризм Вінниччини в таких районах: Ямпільський, Немирівський, Гайсинський, Барський, Могилів-Подільський.

Найбільш активніше сільський зелений туризм розвивається в Барському районі. На даний момент в районі туристи можуть обслуговуватись 6-ма господарями садиб, які надають їм різноманітні цікаві послуги. Разом з Вінницьким обласним осередком спілки сприяння розвитку сільського зеленого туризму в Україні було досліджено та визначено основні пріоритетні об'єкти Барського району стосовно розвитку туризму.

В місті Бар це:

- залишки кам'яної фортеці заснованої Бонною Сфорц;
- Кармелітський монастир;
- костел Святої Анни;
- музей народного побуту при автошляховому технікумі;
- будинок колишнього реального училища;
- районний історичний музей.
- в селі Киянівка – цілюще джерело Бровар,
- в селі Митки – палац адмірала Чихачова,
- в селі Кузьминці – церква Святого Апостола Іоанна Богослова,
- в селі Верхівка – палац та парк братів Михальських-Бібікових,
- від с.Лядова до с.Гармаки – велосипедний маршрут вздовж довготривалих вогневих споруд часів Великої Вітчизняної війни. [51]

Барський край має різноманітні природні ландшафти: ліси, озера, пагорби, каньйони, річечки, живі джерела.

Жителі села і по сьогодні дотримуються старовинних обрядів та звичаїв під час свят. Також є і майстри народного промислу, котрі на замовлення виготовляють практичні та гарні речі. Відвідавши відпочинок у цьому районі, туристи мають змогу все це побачити, навчитись, спробувати та придбати. В с.Гайове Барського району систематично проводиться фестиваль-ярмарок «Подільські смаки». В районі організовано широкомасштабний проект – програму «Гадання в ніч на Андрія» в Луці-Барській, з використанням місцевого фольклору, старовинних звичаїв, національного одягу та української кухні,

сільський фестиваль «Як на Івана, на Купала» в Терешках, в якому приймали участь туристи з Польщі та Америки, а також фольклорну програму для волонтерів з Корпусу миру США в Україні.

Також одним із активних районів щодо розвитку сільського туризму є Ямпільський район та його історико-культурний заповідник «Буша». Третину помешкань села Буші було придбано жителями великих міст для літнього відпочинку. Незважаючи на пору року близько 10-ти садиб села постійно приймають гостей, потік яких до заповідника за останні 5 років виріс у декілька разів.

У селі Оксанівка було розроблено маршрут – туристичну стежку, вона веде до скельного храму, там і створюють придорожню капличку та іконну лавку. Щороку в районі проводиться мистецький пленер каменотесів «Подільський оберіг» в с. Пороги за ініціативи голови національної спілки народних майстрів України Є.Шевченка, який відвідує значна кількість туристів.

А осередком української вишиванки є с.Клембівка, де проводиться щорічний фестиваль «Мамину сорочку пригорну до серця», який зустрічає велику кількість туристів та шанувальників вишиванок. У цьому фестивалі беруть участь кращі вишивальниці області зусіх районів, представляючи на виставку-ярмарок свої роботи (сорочки, плаття, рушники, скатерки, картини). Також присутні майстри з різних видів народного мистецтва територіальних громад Ямпільського району та провідні аматорські творчі колективи і окремі виконавці українських народних та авторських пісень.

У с.Цекинівка кожен рік проходить фестиваль «Вина та голубців». Велика кількість туристів щороку приїздить поласувати великою різноманітністю голубців та спробувати домашнього запашного вина. Також, участь у фестивалі приймають художники, музиканти, письменники району, щоб також продемонструвати свою творчість гостям з різних куточків України та закордону.

Ця неймовірна атмосфера запам'ятовується, хочеться повертатись сюди знову і знову.

Тобто, можу зробити висновок, що фестивалі та фестивальний туризм загалом, може посприяти розвитку сільського туризму в області.

Також у Вінницькій області існує ряд садиб, які функціонують та дають можливість: пожити в сільській хаті за всіма її звичаями, скуштувати українську народну кухню, спробувати екологічні чисті фрукти та овочі, відвідати домашні музеї, взяти участь у старовинних обрядах, ближче ознайомитись з українською народною творчістю (піснями, віршами, приказками, казками, баладами).

Найбільш відомими українськими садибами у Вінницькій області є:

- агросадиба «Ніка» в місті Бар
- агросадиба «Подільська родина» в с.Гайове Барського району
- агросадиба «Затишок», агросадиба Городянської О. та агросадиба Маковій В.І. в Могілів-Подільському районі

- камя'нецька садиба « Ненькина колиска»
- садиба «Родове гніздо» с.Губник
- приватна садиба «Гайдамацька долина» в с.Буша Ямільського району

Всі садиби Вінницької області знаходяться в (Додатку В)

Отже, ми можемо зробити висновок, що Вінницька область цілком забезпечена туристичним об'єктами та має всі шанси на розвиток сільського зеленого туризму.

2.2. Визначення сильних та слабких сторін сільського туризму в області

Вінницька область має високий туристично-рекреаційний потенціал, що створює значні можливості для розвитку туризму. Головною проблемою є те, що чимало пам'яток знаходяться у занедбаному стані, вимагають реконструкції і відновлення. Фінансування на культуру є обмеженим через важку економічну ситуацію в країні. Більшість пам'яток не включені до туристичних маршрутів, а тому не задіяні в туристичному процесі [20].

В цілому матеріально-технічна база туристично-рекреаційних об'єктів не відповідає сучасним вимогам і потребує значних капіталовкладень для

переоснащення та модернізації. Перешкодами на шляху до перетворення туристичної сфери області у сучасну галузь економіки є: недостатній розвиток туристичної інфраструктури, зокрема, реконструкції та будівництва закладів розміщення туристів різних стандартів (готелів, мотелів, кемпінгів); відсутність індустрії відпочинку та розваг (за винятком м. Вінниці); не об'явлені місця короткочасного відпочинку туристів; незадовільний стан доріг; відсутність під'їздів до туристичних об'єктів; незадовільний стан більшості пам'яток культурної спадщини; не розроблені дієві програми їх збереження та пристосування для потреб туристів; неефективна діяльність відповідних структур щодо забезпечення екологічної безпеки територій для розвитку рекреаційного бізнесу; відсутність системного рекламного та інформаційного забезпечення [20].

Низьким є рівень забезпеченості автомобільних доріг туристичною, сервісною та інформаційною структурою (відсутність рекламних щитів та єдиної системи маркування автошляхів щодо об'єктів туризму, готелів, хостелів)

Щоб зробити детальніші висновки, потрібно визначити сильні та слабкі сторони стану та розвитку сільського туризму в області.

Сильні: сприятлива кон'юнктура і значний потенціал зовнішніх ринків, високий інтерес туристів до Вінницької області та стійкий попит на вінницькі турпродукти; наявність системи стратегічного управління розвитком туризму, висока ефективність заходів державної регіональної та інвестиційної політики у сфері туризму; узгодженість регіональної стратегії розвитку туризму в області та ряду великих корпоративних структур; велика кількість і різноманітність об'єктів туристського показу і туристично-рекреаційних ресурсів.

Слабкі сторони: нестача кваліфікованих трудових ресурсів у сфері туризму і недостатньо висока якість підготовки фахівців для туристського сектора; низька доступність і незадовільний технічний і естетичний стан основної маси найбільш важливих об'єктів туристського показу в області, що призводить до сезонного режиму функціонування багатьох об'єктів; низький ступінь фондоозброєності вінницьких туристських компаній; низький рівень розвитку

туристської і допоміжної інфраструктури в поєднанні з низьким ступенем задоволення вимог міжнародних галузевих стандартів у туризмі; недостатня ефективність використовуваних маркетингових інструментів і відсутність сильних і конкурентоспроможних вінницьких туристських брендів [20].

Департаментом міжнародного співробітництва та регіонального розвитку облдержадміністрації розроблено Програму розвитку туризму у Вінницькій області на 2016-2020 роки. Програма передбачає проведення ряду заходів на території області протягом чотирьох років. [Додаток Г]

На сьогодні в Україні основною перешкодою в розвитку сільського туризму є нерегульоване законодавство та немає нормативно-правової бази, на яку б опирався цей вид туризму. Основним законодавчим документом, який координує і регламентує роботу в цій сфері, є Закон України «Про особисте селянське господарство», у якому зазначено, що діяльність, пов'язана з веденням особистого селянського господарства (а сільський зелений туризм є структурним елементом останнього), не відноситься до підприємницької. Тут зазначено, що суб'єктом туристичної діяльності у сфері сільського та сільського зеленого туризму є фізичні особи (сільські господарі та члени їх родин), які не є суб'єктами підприємницької діяльності та надають послуги з тимчасового розміщення (проживання) туристів у власному житловому будинку сільського господаря [18].

У зв'язку з цим, з однієї сторони не потрібно реєстрації чи якихось спеціальних документів для ведення цієї діяльності, з другої сторони – щоб визначити критерії, за допомогою яких можна б було відрізнити сільський туризм від інших видів діяльності, необхідно законодавчо закріпити ряд вимог до житла та до власника житла, який надає послуги із сільського туризму [18].

На даний час основними мотивами для вибору відпочинку в сільській місцевості можна визначити такі:

- відсутність коштів для відпочинку на дорогих фешенебельних курортах. Практика переконливо свідчить, що проживання на селі у будинку сільського господаря коштує значно дешевше, ніж у готелі в курортній зоні або у популярному туристському центрі. В Україні існує хибна думка, що в інших

країнах усі без винятку заробляють незліченні гроші, проте, і в далекому зарубіжжі є значна частина населення, чиї доходи стосовно цього суспільства низькі, і для цієї категорії відпочинок на розкішному курорті навіть у порівняно недорогому готелі теж недоступний. Цей мотив часто переважає при виборі такого виду відпочинку;

- сформований стереотип відпочинку в сільській місцевості для певної категорії людей незалежно від заможності та наявності вільних коштів, наприклад, у силу сімейних або інших традицій;

- необхідність оздоровлення в даних кліматичних умовах,

рекомендованих лікарем;

- близькість до природи і можливість проводити більше часу на свіжому повітрі в лісі, на березі природної або штучної водойми тощо;

- можливість харчуватися екологічно чистими і дешевими продуктами;

- можливість прилучитися до сільськогосподарських робіт у своє задоволення;

- першочергова потреба у спокійній розмірній обстановці життя, чим відрізняється сільське життя в цивілізованих країнах, на відміну від великих індустріальних міст;

- можливість прилучення до іншої культури і звичаїв, участі в місцевих святах і розвагах, спілкування з людьми іншої суспільної формації [10].

Таким чином, мотивація відпочинку в сільській місцевості єднання з природою, чисте повітря, екологічно чисті продукти харчування, зміна обстановки, менша кількість народу, відсутність скупченості населення, цілком інші, відмінні від міських, уклад, розклад і культура життя, можливість участі в сільськогосподарських роботах і садівництві, догляд за тваринами, участь у зборі дарів природи (ягід і грибів) і, зрозуміло, що дуже часто є вирішальним при виборі сільської садиби як місця проведення відпустки, значно дешевший відпочинок порівняно з готелями та великими туристично-відпочинковими комплексами [10].

2.3. Аналіз діяльності туристичного підприємства «Вінтур-Плюс»

Туристична фірма «Вінтур-Плюс» - українське туристичне підприємство, яке почало свою роботу у 2000 році, розташоване у м. Вінниця. Основний офіс знаходиться на вулиці Театральна, 7. Всього у місті Вінниця знаходяться 6 діючих офісів, які приймають та консультують бажаючих подорожувати клієнтів фірми.

Місія фірми: задоволення попиту населення міста та області у сфері туризму та відпочинку наданням якісних туристичних послуг.

Основні види діяльності:

- організація в'їзного туризму;
- організація виїзного туризму.

Спеціалізація: автобусні тури, круїзні тури та тури в такі країни як: Єгипет, Туреччина, Туніс, Греція, ОАЕ, Іспанія, Китай та інші.

Основний принцип роботи туристичної фірми – індивідуальний підхід до кожного клієнта, ретельна підготовка та підбір турів чи подорожей, система лояльності для постійних клієнтів, акції та подарунки.

У туристичній фірмі «Вінтур-Плюс» працює професійно-підготовлений колектив здатний надати будь-які види туристичних послуг. Організаційна структура підприємства представлена на (рис. 2.1.)

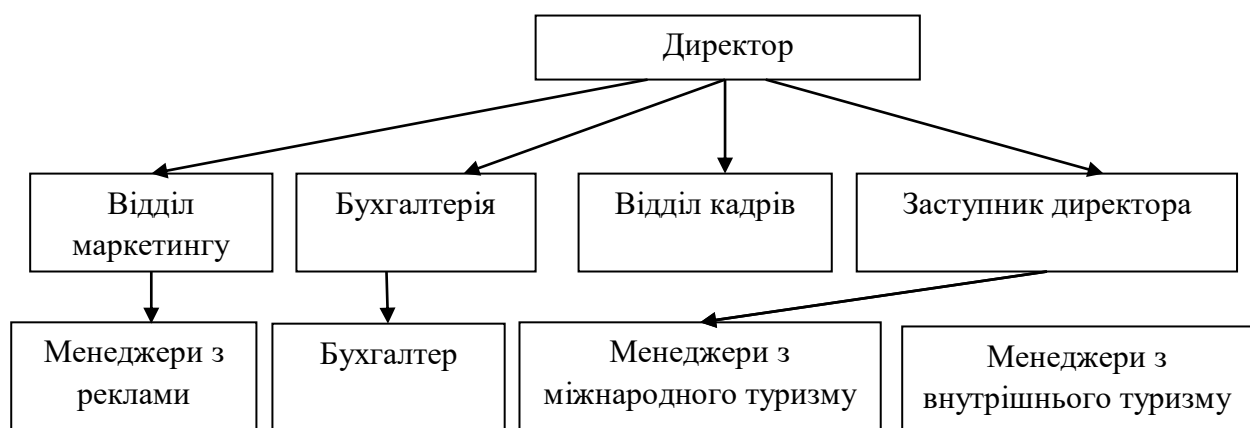


Рис. 2.1. Організаційна структура «Вінтур-Плюс»

Джерело: Сформовано автором на основі власних спостережень

Директор туристичної компанії безпосередньо керує підприємством, йому звітують усі менеджери. Він приймає рішення про укладання договорів із туроператорами, дає згоду на проведення рекламних кампаній. Також слідкує за діяльністю конкурентів у місті, аналізує отримані спостереження. Пропонує деякі заходи щодо вдосконалення надання послуг менеджерами агенції, або в політиці агенції. Постійно слідкує за попитом туристів, збирає інформацію споживачів про надані послуги.

Посадові обов'язки заступника директора з туризму:

- організовує опитування клієнтів про якість наданих послуг, готує їх аналіз та систематизацію;
- організовує підготовку та проведення рекламних кампаній та заходів;
- контролює підготовку та виконання всіх форм внутрішніх документів по туризму;
- веде визначену документацію та подає у встановлений термін;
- організовує участь організації в ярмарках, виставках та інших заходах з метою інформування суспільства про туристичні послуги, що надаються;
- підтримує зв'язок з ринком за допомогою реклами, службою інформації для інформування клієнтів та просування туристичного продукту;
- розробляє заходи зі стимулювання продажу;
- керує підпорядкованими йому працівниками, здійснює оперативний контроль за їх щоденною роботою.

Головний бухгалтер забезпечує ведення бухгалтерського обліку на підприємстві.

Обов'язком відділу маркетингу є реалізація трьох функцій:

- аналітичної, що включає дослідження ринку;
- продажі продукції;
- забезпечення потреб підприємства ресурсами.

Відділ кадрів – це самостійний структурний підрозділ, підпорядкований директору. В своїй діяльності відділ кадрів керується Кодексом законів про працю України, Законами України Постановами Верховної Ради і Кабінету Міністрів України, наказами міністерства і розпорядженнями директора.

Відділ кадрів проводить:

- забезпечення підрозділів згідно з штатним розписом необхідною кількістю працівників відповідної кваліфікації;
- оформлення прийому, переведення, переміщень і звільнення працівників, облік відпусток працівників і здійснення контролю за їх наданням;
- виконання роботи по плануванню і організації різних форм навчання працівників, облік спеціалістів, які завершили навчання.

Посадові обов'язки менеджера з туризму:

- приймає участь в розробці методики пошуку клієнта та методику продажу тур продукту;
- вивчає та аналізує мотивацію попиту на туристичні продукти, що реалізуються, потреби клієнтів та замовників послуг;
- розробляє програми розширення комплексу туристичних послуг та інших додаткових послуг;
- організовує прийом запитів від клієнтів, оформлення платіжних та туристичних документів;
- консультує клієнтів щодо правил оформлення замовлення та бронювань; категорій готелів, рівня обслуговування в них; правил в'їзду до країни (місця) тимчасового перебування та правилах перебування в ній; порядку оформлення віз; валютного та митного контролю; умов забезпечення особистої безпеки, дотримання прав споживача та збереження майна клієнтів.

Менеджер з туризму забезпечує клієнтів рекламними, інформаційно-супроводжувальними матеріалами згідно вибраного туристичного продукту; забезпечує продаж, бронювання послуг, їх підтвердження та оформлення з врахуванням індивідуальних особливостей клієнтів; організовує проведення переговорів з клієнтами, узгоджує умови договору.

Крім того, забезпечує продаж, бронювання послуг, їх підтвердження та оформлення з врахуванням індивідуальних особливостей клієнтів; вивчає довідники з туризму, каталоги та інші джерела туристської інформації з метою формування власних інформаційних баз по туристичних операторах та

туристичних агентствах; налагоджує контакт з туроператорами /агентами з метою вивчення програм турів та визначення тих, що користуються найбільшим попитом у клієнтів.

Діяльність туристичного підприємства здійснюється на взаємодії трьох визначальних його чинників: персоналу, засобів праці та предметів праці. Використовуючи наявні засоби виробництва, персонал підприємства створює туристичний продукт та надає послуги.

Аналіз використання трудових ресурсів необхідно розглядати в тісному зв'язку з продуктивністю праці та оплатою праці. З ростом продуктивності праці створюються реальні передумови підвищення оплати праці. При цьому кошти на оплату потрібно використовувати таким чином, щоб темпи зростання продуктивності праці випереджали темпи зростання оплати. Тільки за такої умови створюються реальні можливості для нарощування темпів розширеного виробництва.

Щоб зберігати і розвивати свій виробничий потенціал, а також підвищувати продуктивність праці, підприємству в першу чергу необхідна якісна робоча сила. Тому найважливішим фактором ефективної роботи підприємства є безперервна перепідготовка персоналу.

Продуктивність праці визначаємо за формулою:

$$\text{ПП} = \text{Д(В)} / \text{Чс} \quad (2.1)$$

Д(В) – дохід (виручка) від реалізації турпродукту, грн

Чс – середньооблікова чисельність працівників, осіб.

Трудомісткість визначаємо за формулою:

$$\text{ТМ} = \text{Ч} / \text{Д(В)} = 1 / \text{ПП} \quad (2.2)$$

Ч – час, затрачений на виробництво та реалізацію турпродукту, год.

Рентабельність персоналу визначаємо за формулою:

$$\text{Рп} = \text{П} / \text{Чс} * 100 \quad (2.3)$$

П – прибуток підприємства, грн.

Аналіз показників продуктивності праці «Вінтур-Плюс» здійснено у (табл. 2.3.)

Таблиця 2.3

Аналіз продуктивності праці «Вінтур-Плюс»

| Показник | Од. вим | 2018 р. | 2019 р. | Зміни | |
|--|---------|----------|---------|---------|-------|
| | | | | +, - | % |
| Дохід (виручка від реалізації) | тис.грн | 1297,64 | 1169,57 | -128,07 | 90,1 |
| Чистий прибуток | тис.грн | 9,03 | 9,40 | 0,37 | 104,1 |
| Середньооблікова чисельність працівників | осіб | 15 | 12 | -3 | 80,0 |
| Фонд оплати праці | тис.грн | 1 004,32 | 888,80 | -115,52 | 88,5 |
| Середньомісячна заробітна плата | грн | 5580,0 | 6172,0 | 592,0 | 110,6 |
| Продуктивність | тис/ос | 86,5 | 97,5 | 11,0 | 112,7 |
| Трудомісткість | хв./грн | 0,012 | 0,01 | -0,002 | 83,3 |
| Рентабельність персоналу | % | 60,2 | 78,3 | 18,3 | 130,1 |

Джерело: сформовано автором на основі [Додаток Г], [Додаток Е]

Отже, як бачимо з (табл. 2.3,) середньооблікова чисельність працівників у 2018р. становила 15 осіб, а в 2019р. – 12 осіб, що на 20% менше, порівнно з попереднім роком. Продуктивність праці зросла на 12,7%, а трудомісткість зменшилась на 16,7%. Середньомісячна заробітна плата у 2019р. зросла на 592 грн., порівняно з 2018р.

Джерелом інформації про стан основних фондів підприємства є: Форма №1 «Баланс». Основні засоби підприємства — це засоби праці, які мають вартість, функціонують у виробничому процесі тривалий час, не змінюючи при цьому своїх форм і розмірів, а свою вартість переносять на вартість готової продукції поступово, шляхом амортизаційних відрахувань.

У зв'язку з тривалим функціонуванням та поступовим спрацьовуванням засобів праці, постійною зміною умов їхнього відтворення існує кілька видів оцінки основних фондів.

Основні фонди підприємства оцінюються:

- залежно від моменту проведення оцінки — за первісною (початковою) чи відновленою вартістю;
- залежно від стану основних фондів — за повною або залишковою вартістю.

Показники, які відображають стан основних засобів підприємства:

1) Коефіцієнт зносу характеризує частку вартості основних фондів, що її списано на витрати виробництва в попередніх періодах. Коефіцієнт зносу визначається розраховується за формулою:

$$Кзн = Офз / Фп, \quad (2.4)$$

де Офз – сума зносу основних фондів;

Офп – первісна вартість основних фондів на початок періоду.

2) Коефіцієнт придатності показує, яка частина основних фондів придатна для експлуатації в процесі господарської діяльності. Коефіцієнт придатності розраховується за формулою:

$$КПР = Офз / Офп, \quad (2.5)$$

де Офз – залишкова вартість основних фондів;

Офп – первісна вартість основних фондів на початок періоду.

Економічну ефективність використання основних виробничих фондів характеризують такі показники як фондвіддача, фондомісткість, фондоозброєність, фондорентабельність.

1) Фондовіддача характеризує річний випуск продукції з одиниці вартості основних фондів і розраховується за формулою:

$$ФВ = Д(ВР) / Офс.р., \quad (2.6)$$

де Д(ВР) – дохід (виручка) від реалізації послуг, грн..

Офс.р. – середньорічна вартість основних фондів, грн.

2) Фондомісткість представляє собою показник зворотній фондвіддачі, за допомогою якого можна визначити величину основних фондів, яка припадає на одиницю вартості випуску відповідного виду продукції і розраховується за формулою:

$$ФМ = Офс.р. / Д(ВР) \quad (2.7)$$

3) Фондоозброєність показує, яка частина основних фондів припадає на одного робітника і розраховується за такою формулою:

$$ФО = Офс.р. / Чср. \quad (2.8)$$

4) Фондорентабельність є показником ефективності використання основних фондів, який визначається за формулою:

$$\text{ФР} = \text{П} / \text{Офс.р.}, \quad (2.9)$$

де П – прибуток підприємства, грн.

Аналіз стану та ефективності використання основних фондів «Вінтур-Плюс» наведено в (табл. 2.4.)

Таблиця 2.4

Стан та оцінка ефективності використання основних фондів

| Показник | Од.вим | 2018 р. | 2019р. | Зміни | |
|--|-------------|---------|---------|---------|-------|
| | | | | +, - | % |
| Залишкова вартість | Тис. грн | 453,50 | 464,50 | 11,0 | 102,4 |
| Первісна вартість | Тис. грн. | 720,00 | 790,00 | 70,0 | 109,7 |
| Знос | Тис. грн. | 266,50 | 325,50 | 59,0 | 122,1 |
| Коефіцієнт зносу | | 0,37 | 0,41 | 0,04 | 110,8 |
| Коефіцієнт придатності | | 0,63 | 0,59 | -0,04 | 93,7 |
| Обсяг реалізованої продукції | тис. грн | 1297,64 | 1169,57 | -128,07 | 90,1 |
| Середньорічна вартість основних фондів | тис. грн | 403,5 | 459,0 | 55,5 | 113,8 |
| Фондовіддача | грн/грн | 3,22 | 2,55 | -0,67 | 79,2 |
| Фондомісткість | грн/грн | 0,31 | 0,39 | 0,08 | 125,8 |
| Фондоозброєність | тис.грн/ос. | 26,9 | 38,3 | 11,4 | 142,4 |
| Фондорентабельність | % | 2,24 | 2,05 | -0,19 | 91,5 |

Джерело: сформовано автором на основі [Додаток Г], [Додаток Д]

Як бачимо, з (табл. 2.4) залишкова та первісна вартість збільшилася на 2,4% та 9,7% відповідно. Частка зношених основних засобів у загальній їхній вартості 2018 р. – 0,37, у 2019 р. – 0,41. Фондоозброєність збільшилась на 42,4%. Фондовіддача у 2019р. порівняно з 2018р. зменшилася на 0,67 тис. грн. або на 20,8%. Це є негативною тенденцією, тому що зменшення цього показника свідчить про неефективну діяльність туристичної компанії.

Оборотні фонди підприємства мають матеріально-речову й вартісну форми. У практиці планування та обліку господарської діяльності до складу оборотних фондів включають: виробничі запаси; незавершене виробництво та напівфабрикати власного виготовлення; витрати майбутніх періодів.

Ефективність використання оборотних коштів характеризується швидкістю їхнього обертання, оборотністю. Прискорення оборотності цих коштів зумовлює:

по-перше, збільшення обсягу послуг на кожну грошову одиницю поточних витрат підприємства; по-друге, вивільнення частини коштів і завдяки цьому створення додаткових резервів для розширення надання послуг.

Оборотність оборотних коштів у днях водночас відображає обсяг реалізації створених товарів і наданих послуг за даний період і ефективність використання матеріальних засобів і коштів:

$$O_d = O_k \frac{D}{P}, \quad (2.10)$$

де O_d – оборотність у днях.

O_k – середня сума оборотних коштів (грн.)

D – кількість днів періоду, що аналізується.

P – виручка від реалізації (грн.)

Коефіцієнт оборотності характеризує кількість оборотів оборотних коштів за звітний період. Чим більше оборотів здійснюють оборотні кошти, тим краще вони використовуються.

$$K_o = \frac{P}{O_k}, \quad (2.11)$$

де K_o – коефіцієнт оборотності, (обор., грн);

P – виручка від реалізації, грн;

O_k – середня сума оборотних коштів за період, що аналізується.

Коефіцієнт завантаження фондів в обороті є показником, зворотнім до коефіцієнта оборотності оборотних активів, який показує частку оборотних коштів у кожній грошовій одиниці реалізованої продукції:

$$K_z = O_k / D \quad (2.12)$$

Рентабельність оборотних коштів характеризує також ефективність їх використання і розраховується за формулою:

$$P_{ok} = \Pi / O_k \times 100; \quad (2.13)$$

де Π – прибуток від звичайної діяльності підприємства, грн.;

O_k – середня сума оборотних коштів (грн.)

Аналіз ефективності використання оборотних активів «Вінтур-Плюс» наведено в (табл. 2.5).

Таблиця 2.5

Оцінка ефективності використання оборотних активів туристичного підприємства «Вінтур-Плюс»

| Показник | Од. вим | 2018 р. | 2019 р. | Зміни | |
|--|-----------|---------|---------|---------|-------|
| | | | | +, - | % |
| Дохід (виручка від реалізації) | тис. грн. | 1297,64 | 1169,57 | -128,07 | 90,1 |
| Чистий прибуток | тис. грн | 9,03 | 9,40 | 0,37 | 104,1 |
| Середньорічна вартість оборотних активів | тис. грн | 1530,9 | 1842,15 | 311,25 | 120,3 |
| Тривалість обороту | дні | 42 | 56 | 14 | 133,3 |
| Коефіцієнт оборотності | | 0,85 | 0,63 | -0,22 | 74,1 |
| Коефіцієнт завантаження | | 1,18 | 1,59 | 0,41 | 134,7 |
| Число днів в аналізованому періоді | дні | 360 | 360 | - | - |
| Рентабельність оборотних активів | % | 0,59 | 0,51 | -0,08 | 86,4 |

Джерело: сформовано автором на основі [Додаток Г], [Додаток Е]

Результати аналізу використання оборотних активів туристичного підприємства, наведені у (табл. 2.5), демонструють негативну динаміку. Так обсяг оборотних фондів збільшився у 2019р. на 311,25 тис. грн., порівняно з 2018р., збільшилась оборотність в днях 33,3%, зменшився коеф. оборотності на 25,9%, що означає зменшення кількості оборотів, які протягом року зробили оборотні фонди.

Один із найголовніших показників, що впливає на фінансовий стан підприємства – дохід. Основною складовою доходу підприємства є виручка від реалізації продукції. Чистий дохід підприємства складає загальну суму коштів, яку одержує підприємство за певний період і яка, після вирахування податків з продаж, може бути використана на покриття витрат, споживання та інвестування. Оцінка доходу туристичного підприємства наведена в (табл. 2.6.)

Таблиця 2.6

Оцінка доходу підприємства «Вінтур-Плюс»

| Показники | Од. вим. | 2018 р. | 2019 р. | 2019 р. до 2018 р., +/- | 2019 р / 2018 р., % |
|-----------------------------|----------|---------|---------|-------------------------|---------------------|
| Дохід від реалізації | тис.грн | 1297,64 | 1169,57 | -128,07 | 90,1 |
| Чистий дохід від реалізації | тис.грн | 1038,11 | 935,66 | -102,45 | 90,1 |
| Інші операційні доходи | тис.грн | 110,85 | 190,21 | 79,36 | 171,6 |
| Інші доходи | тис.грн | 135,48 | 232,48 | 97,0 | 171,6 |
| Дохід разом | тис.грн | 1543,97 | 1592,26 | 48,29 | 103,1 |

Джерело: сформовано автором на основі [Додаток Г], [Додаток Е]

За даними (табл. 2.6) бачимо, що виручка від реалізації, яка визначає дохідність підприємства зменшилась за досліджуваний період на 9,9%. При цьому, головним джерелом одержання доходів «Вінтур-Плюс» є виручка від реалізації продукції, товарів, робіт, послуг. Інші джерела отримання доходу підприємства відіграють допоміжну роль.

Динаміка доходів від реалізації туристичного продукту та чистого доходу за 2017-2019 роки відображена на (рис. 2.2.)

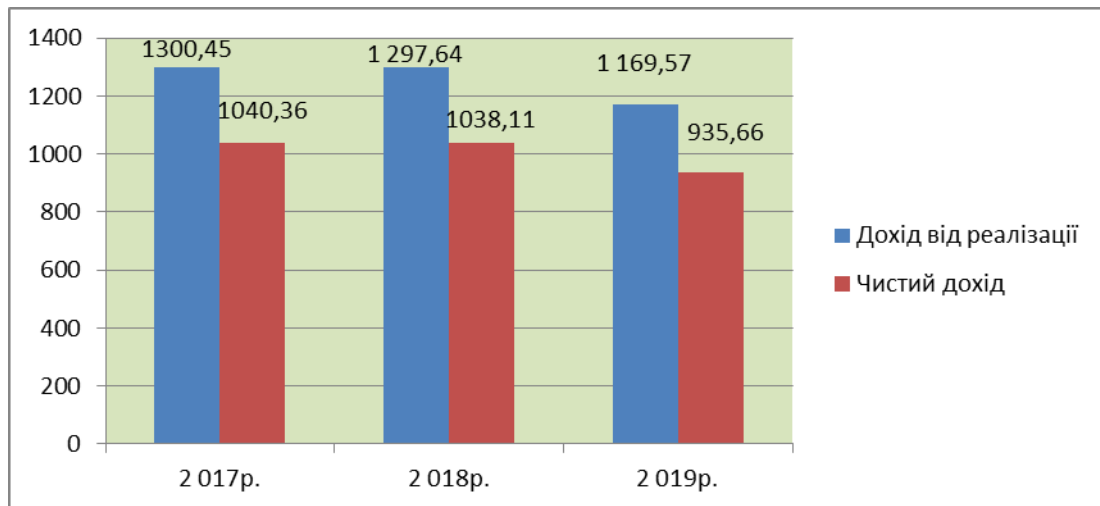


Рис. 2.2. Динаміка доходів туристичного підприємства «Вінтур-Плюс», тис. грн
Джерело: сформовано автором на основі [Додаток Г], [Додаток Е]

Дохід туристичних підприємств формується переважно за рахунок виручки від реалізації туристичного продукту та окремих послуг організованим і неорганізованим поодиноким туристам або туристичним групам. Використовуючи обґрунтовану цінову політику, туристичний оператор може підвищити доходи за рахунок збільшення кількості обслугованих туристів, тривалості їхньої подорожі і поліпшення якості послуг.

У процесі основної діяльності туристичного підприємства відбувається споживання наявних у нього ресурсів. Якщо сумарні витрати виявляються нижче доходів від реалізації послуг підприємства, воно має позитивний результат своєї діяльності, що називається прибутком.

Динаміка чистого прибутку туристичного підприємства «Вінтур-Плюс» показана на (рис. 2.3.)

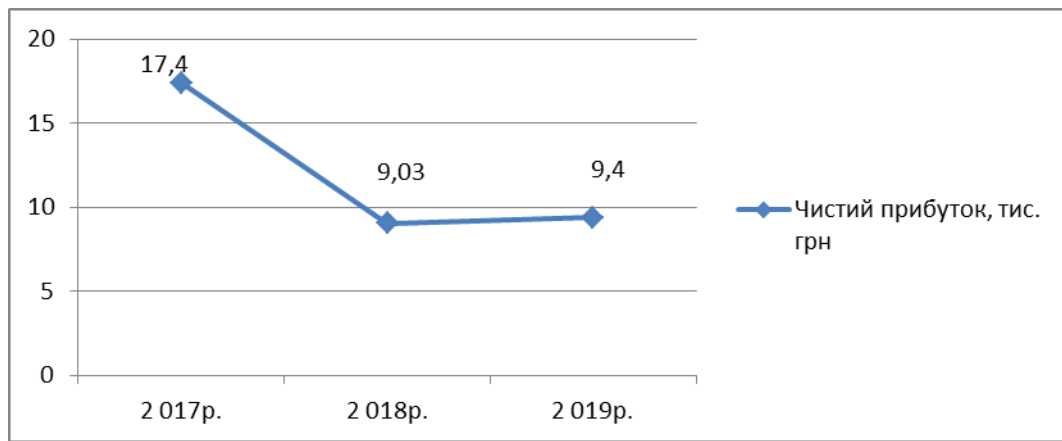


Рис. 2.3. Динаміка чистого прибутку туристичного підприємства «Вінтур-Плюс»
Джерело: сформовано автором на основі [Додаток Г], [Додаток Е]

Ефективність функціонування підприємства характеризується рівнем оптимальності структури його витрат, що формують собівартість продукції, яка є базисом ціноутворення.

Витрати на операційну діяльність туристичного підприємства групуються за економічними елементами: матеріальні витрати; витрати на оплату праці; відрахування на соціальні заходи; амортизація; інші операційні витрати.

Аналіз витрат «Вінтур-Плюс» подано у (табл. 2.7.)

Таблиця 2.7

Аналіз витрат туристичного підприємства

| Елементи операційних витрат | Роки | | | | Зміни | |
|--|----------|------|---------|------|---------|-------|
| | 2018 | | 2019 | | +,- | % |
| | тис.грн | % | тис.грн | % | | |
| Операційні витрати підприємства, в т.ч.: | 1278,95 | 100 | 1151,10 | 100 | -127,85 | 90,0 |
| - матеріальні витрати | 129,61 | 10,1 | 83,30 | 7,2 | -46,31 | 64,3 |
| - витрати на оплату праці | 1 004,32 | 78,5 | 888,80 | 77,2 | -115,52 | 88,5 |
| - відрахування на соціальні заходи | 48,97 | 3,8 | 31,40 | 2,7 | -17,57 | 64,1 |
| - амортизація | 47,85 | 3,7 | 64,90 | 5,6 | 17,05 | 135,6 |
| - інші операційні витрати | 48,20 | 3,9 | 82,70 | 7,3 | 34,5 | 171,6 |

Джерело: сформовано автором на основі [Додаток Г], [Додаток Е]

Отже, «Вінтур-Плюс» прагне до отримання якомога більшого доходу від своєї діяльності. Підприємство намагається не лише реалізувати свої послуги за вигідною високою ціною, але і скоротити свої витрати на надання послуг. Як бачимо з даних (табл. 2.7), витрати у 2019 році зменшився на 10,0%. Деякі суми

статей витрат зменшились, а саме: матеріальні витрати, витрати на оплату праці, відрахування на соціальні заходи; деякі суми статей навпаки зросли, а це витрати на амортизацію та інші операційні витрати. Найбільша частка витрат припадає на витрати на оплату праці: у 2018р. – 78,5%, у 2019р. – 77,2% від загальних операційних витрат підприємства.

Рентабельність – відносний показник прибутковості, який характеризує ефективність діяльності підприємства.

У (табл. 2.8) проведемо підсумкову оцінку узагальнюючих показників господарської діяльності туристичного підприємства «Вінтур-Плюс».

Таблиця 2.8

**Аналіз основних показників фінансово-господарської діяльності
туристичного підприємства «Вінтур-Плюс»**

| Показники | Одиниці виміру | Роки | | Зміни | |
|--|-----------------|---------|---------|---------|-------|
| | | 2018 | 2019 | +, - | % |
| Дохід (виручка від реалізації) | тис. Грн | 1297,64 | 1169,57 | -128,07 | 90,1 |
| Чистий прибуток (збиток) | тис.грн | 9,03 | 9,40 | 0,37 | 104,1 |
| Витрати підприємства | тис. Грн. | 1278,95 | 1151,10 | -127,85 | 90,0 |
| Середньорічна вартість основних фондів | тис. Грн | 403,5 | 459,0 | 55,5 | 113,8 |
| Середньорічна вартість оборотних активів | тис.грн | 1530,9 | 1842,15 | 311,25 | 120,3 |
| Середньооблікова чисельність працівників | осіб | 15 | 12 | -3 | 80,0 |
| Власний капітал | тис.грн | 1002,7 | 1011,3 | 8,6 | 100,9 |
| Продуктивність праці | тис.грн/ ос. | 86,5 | 97,5 | 11,0 | 112,7 |
| Рентабельність витрат | % | 0,7 | 0,8 | 0,1 | 114,3 |
| Рентабельність основних фондів | % | 2,24 | 2,05 | -0,19 | 91,5 |
| Рентабельність оборотних активів | % | 0,59 | 0,51 | -0,08 | 86,4 |
| Рентабельність персоналу | % | 60,2 | 78,3 | 18,3 | 130,1 |
| Рентабельність власного капіталу | % | 0,9 | 0,93 | 0,03 | 103,3 |

Джерело: сформовано автором на основі [Додаток Г], [Додаток Е]

Отже, чистий дохід від реалізації за аналізований період мав тенденцію до зменшення, а чистий прибуток – до збільшення. Це пов'язано зі зменшенням витрат підприємств на 10%. Показники рентабельності діяльності туристичного підприємства «Вінтур-Плюс» у 2019 році зросли, проте рентабельність основних фондів і оборотних фондів зменшилась на 8,5% і 13,6% відповідно.

Висновки до Розділу 2

В результаті аналізу стану сільського туризму Вінницької області, можна зробити висновок, що дана територія має значний туристичний потенціал і всі передумови для розвитку сільського зеленого туризму та туризму загалом. Однак, в найближчій перспективі потребують вирішення такі питання: повільні темпи зростання матеріального забезпечення туристичної галузі в області, невідповідність міжнародним стандартам більшості туристичних закладів, незадовільний стан туристичної, інформаційної, сервісної інфраструктури в зонах автомобільних доріг, недостатня забезпеченість туристичної галузі висококваліфікованим персоналом, недостатня зацікавленість місцевої влади у розвитку зеленого туризму, відсутність інформаційної бази, щодо поширення та популяризації даного виду туризму, відсутність належної бази нормативного регулювання сільського туризму.

Щоб вирішити дані проблеми, необхідно зрозуміти важливість впливу розвитку сільського зеленого туризму на економічний стан країни та результати вирішення цих проблем загалом.

«Вінтур-Плюс» прагне до отримання якомога більшого доходу від своєї діяльності. Підприємство намагається не лише реалізувати свої послуги за вигідною високою ціною, але і скоротити свої витрати на надання послуг. Як бачимо з даних табл. 2.7, витрати у 2019 році зменшились на 10,0%. Деякі суми статей витрат зменшились, а саме: матеріальні витрати, витрати на оплату праці, відрахування на соціальні заходи; деякі суми статей навпаки зросли, а це витрати на амортизацію та інші операційні витрати. Найбільша частка витрат припадає на витрати на оплату праці: у 2018р. – 78,5%, у 2019р. – 77,2% від загальних операційних витрат підприємства. Показники рентабельності діяльності туристичного підприємства «Вінтур-Плюс» у 2019 році зросли, проте рентабельність основних фондів і оборотних фондів зменшилась на 8,5% і 13,6% відповідно.

РОЗДІЛ 3. ПЕРСПЕКТИВИ РОЗВИТКУ СІЛЬСЬКОГО ТУРИЗМУ ВІННИЦЬКОЇ ОБЛАСТІ

3.1. Розробка туру «Оберіг Придністров'я Буша»

Всі ми розуміємо наскільки важливе для нас минуле . Кожному хочеться знати , як стала незалежною його країна , як розвивалось рідне селище чи місто .

Всі історичні події минулих років сильно вплинули на наш теперішній час . Для когось це може бути зовсім непомітним , але кожна подія принесла зміни .

Вивчаючи власну історію , ми можемо гордитись людьми , що боролись за майбутнє , за нас . Я з впевненістю можу сказати , що пам'ять про них буде жити вічно . Тому так важливо подорожувати і вивчати Історію нашої Землі та культури.

Пропоную до вашої уваги тур «Оберіг Придністров'я – Буша», що дозволить вам гарно відпочити та поринути в минуле.

Загальні параметри туристичного продукту:

Назва туру :«Оберіг Придністров'я – Буша»

Маршрут туру: Львів – Вінниця– с.Буша – Вінниця –Львів

Таблиця 3.1

Загальні параметри туристичного продукту

| Назва параметру | Характеристика параметру |
|-------------------------------|---|
| Назва туристичного продукту | Оберіг Придністров'я – Буша |
| Вид туризму | Культурно-пізнавальний |
| Регіон, туристична дестинація | Вінниччина |
| Тривалість | 3 дні |
| Сезонність | Літо |
| Форма організації | Групова |
| Цільова група | Люди різного віку |
| Кількість учасників | 8 осіб |
| Маршрут подорожі | Львів – Вінниця– с.Буша - Вінниця –Львів, 1042 км |

Джерело: сформовано автором

Таблиця 3.2

Основні туристичні дестинації

| | Види ресурсів | Коротка характеристика |
|------------------------|----------------------|---|
| Вінниця | Природні | <p>Вінницька область розташована в лісостеповій правобережній частині України. Площа її становить 26,5 тис. км², що становить 4,4% території України. В області — 27 районів.</p> <p>В основі геологічної будови краю — кристалічні породи докембрію (архейська й протерозойська ери), осадові утворення палеозойської, мезозойської ер, що підтверджує експонування палеогеографічної карти, зразків гірських порід і скам'янілостей.</p> |
| | Історико-культурні | <ul style="list-style-type: none"> ✓ колишня ставка Гітлера ✓ музей-садиба Пирогова ✓ водонапірна вежа |
| | Соціально-економічні | <ul style="list-style-type: none"> • вокзал • автовокзал • готелі <ul style="list-style-type: none"> ○ Rooms hotel ○ Zhovtnevyi ○ Optima Vinnytsia ○ Hotel Katrin ○ Smart Apart • ресторани • кафе |
| с.Буша(Вінницька обл.) | Природні | <p>Природні умови та ресурси Вінниччини різноманітні і своєрідні, на сьогодні ще недостатньо досліджене питання раціонального їх використання. Збереження сучасної природи, збільшення її багатств, неможливі без детального знання історії. Саме знання минулого допомагають нам краще пізнати сучасне та прогнозувати майбутній стан природи регіону, можливості його реконструкції не тільки шляхом збереження, але і створення нових природоохоронних об'єктів.</p> |
| | Історико-культурні | <ul style="list-style-type: none"> • “Скельний храм” • Фортеця • Козацьке кладовище • Гайдамацький Яр |
| | Соціально-економічні | <ul style="list-style-type: none"> ○ Часний сектор «Старий Млин» ○ Еко-комплекс «СтоунПарк» |

Джерело: сформовано автором на основі [21],[20]

Таблиця 3.3

Характеристика основних і додаткових послуг

| Послуга | Характеристика |
|--------------------------|---|
| <i>Основні послуги</i> | |
| Транспорт і трансфер | Мікроавтобус MercedesSprinter |
| Послуги розміщення | Готель «Zhovtnevyi» Чайний сектор «Старий Млин» |
| Послуги харчування | <ul style="list-style-type: none"> • Їдальня «Їжко» • Часний сектор «Старий Млин» |
| <i>Додаткові послуги</i> | |
| Послуги страхування | Страхова компанія «PZU» |
| Екскурсійні | Супровід гіда-екскурсовода в дорозі та по об'єктах |

Джерело: сформовано автором на основі [21],[20]

Транспорт який буде використовуватися під час перевезення туристів до місця призначення MercedesSprinter.

- Зручні, розкладаються сидіння для далеких поїздок ;
- Кондиціонер
- Клімат контроль
- Велике заднє багажне відділення
- Розетка на 220 вольт
- Холодильник
- TV + DVD

Вартістьпоїздки = 8грн / км, вважається від кілометражу і залежить від стану дорожнього покриття на маршруті.

Характеристика засобів розміщення

Для проживання туристів ми обрали готель «Zhovtnevyi» у Вінниці.

Готель розташований у центрі міста. Тут перетинаються всі основні маршрути громадського транспорту.

Неподалік:

- адміністративний центр міста та області
- обласна клінічна лікарні ім. Пирогова та медичний Університет
- історичний центр Вінниці

Всього одна зупинка трамваю чи тролейбуса, або 10 хвилинна прогулянка

Поруч знаходяться:

- популярний центральний парк відпочинку ім.Горького
- центральний універмаг з величезною кількістю магазинів, кафе, барів
- ряд культурних, розважальних та ділових центрів

У декількох кроках від готелю зупинки громадського транспорту, що досить зручно для туристів, які бажають подивитися місто.

Уважний персонал і доступні ціни неодмінно привернуть Вашу увагу, система обслуговування в готелі дозволяє задовольнити будь-які запити гостей: від короткострокового перебування з діловими цілями до тривалого комфортного відпочинку.

Наші гості будуть відпочивати в одномісних номерах з великим ліжком або в двомісних номерах з окремими ліжками. Ціна таких номерів однакова =380грн\д

В селі Буша наші туристи будуть перебувати в Часному секторі «Старий Млин»

Часний сектор «Старий млин» - відмінне місце для відпочинку, тут комфортно, затишно і тихо, далеко від шуму доріг, біля прекрасної річки. У той же час сюди легко дістатися як на громадському транспорті, так і на своєму автомобілі. Спокійна атмосфера розташовує до сімейного відпочинку з близькими людьми. Вас приємно порадує оптимальне поєднання ціни та якості послуг.

Щоб відпочинок в Буші став для вас по-справжньому цікавим і незабутнім, рекомендуємо відвідати історико-культурний заповідник «Буша»: парк кам'яної скульптури під відкритим небом, замкову Башту 17 в. з підземними ходами, середньовічне кладовище, скельний храм, безліч музеїв і геологічний заказник державного значення «Гайдамацький яр» - каньйон, який порадує Вас своїми чудовими витворами. Це чудо природи, яке вважається одним з найкрасивіших місць в Вінницькій області, приваблює не тільки туристів, але також скульпторів, істориків і художників.

Чесний сектор «Старий млин» пропонує для відпочинку будинок і окремий номер зі зручними меблями і зручностями. До центру 5 хв. Пішки.

Туристи будуть відпочивати в двомісній кімнаті покращений стандарт=350 грн/д.

У вартість туру входить сніданок у готелі та обід, все інше харчування під час туру не включене у вартість і надається за додаткову оплату місці перебування. Послуги харчування (сніданок) надаватиметься у ресторані готель «Zhovtnevyi». Також ми можемо запропонувати нашим туристам відвідати найсмачніший ресторан самообслуговування у місті під назвою «ЇЖКО»

Складання програми обслуговування

Таблиця 3.4.

Програма обслуговування туристів

| День | Година | Програмні заходи |
|------|--------|---|
| 1 | 7:00 | Збір групи туристів у м. Львові на ЖД вокзалі |
| | 7:30 | Виїзд з м. Львова |
| | 13:30 | Приїзд в м. Вінниця |
| | 14:00 | Поселення у готель «Zhovtnevyi» |
| | 15:00 | Екскурсія у Садибу ім..Пирогова |
| | 17:15 | Поїздка до фонтану |
| | 19:30 | Вечеря у ресторані |
| | 21:30 | Повернення у готель |
| 2 | 7:30 | Сніданок у ресторані готелю |
| | 11:00 | Виїзд групи до с.Буша |
| | 13:30 | Заселення до Старого млину |
| | 14:30 | Екскурсія селом |
| | 17:00 | Відвідування Гайдамацького Яру |
| | 18:30 | Вечеря в Старому Млині |
| | 19:30 | Особистий час |
| | 21:00 | Повернення у готель |
| 3 | 7:00 | Сніданок |
| | 7:30 | Виселення з готелю |
| | 8:00 | Прибуття до Смотрової |
| | 8:30 | Виїзд до Вінниці |
| | 10:30 | Відвідування Ставки Гітлера |
| | 12:00 | Прийом їжі в ресторані |
| | 14:00 | Виїзд до Львова |
| | 20:00 | Прибуття до Львова |

Джерело: сформовано автором

Визначення вартості туристичного продукту

Ціна турпакета в розрахунку на одного туриста визначається за формулою:

$$Ц = [(\Sigma \text{Ві} + (\text{Вп} + \text{П} + \text{Вчі}) * 1,2) / \text{Чт}] \quad (3.1)$$

де **Ц** – ціна турпакета в розрахунку на одного туриста, грн.;

Σві – вартість послуг, які входять до пакета, складеного туроператором, (транспортне перевезення, розміщення, харчування, екскурсійне обслуговування, страхування), грн.;

Вп– умовно-постійні витрати туроператора (витрати на оплату праці, відрахування на соціальні заходи, витрати на рекламу, витрати на інші заходи щодо стимулювання збуту, усі інші витрати, в т. ч., оренда офісу, комунальні послуги, опалення, банківські послуги, амортизаційні відрахування та ін.) – 20% від обмеженої собівартості туру;

П– прибуток туроператора, грн.; 15% від обмеженої собівартості туру;

Вчі – вартість послуг осіб, які супроводжують групу туристів, грн. як правило, це проживання і харчування;

Чт – чисельність туристів у групі, осіб; **1,2** – коефіцієнт, що враховує податок на додану вартість з маржинального доходу.

Таблиця 3.5.

Зведена калькуляція вартості туристичного продукту

| Стаття витрат | | Розрахунок | Загальна вартість, (грн.) |
|-----------------------------|------------------------------------|-------------------|---------------------------|
| ΣВі | Проживання | $(380*8)+(350*8)$ | 5840 |
| | Харчування | - | - |
| | Транспорт | $1050*8$ | 8400 |
| | Трансфер | - | - |
| Екскурсійне обслуговування: | | | |
| | – Екскурсивод до Водонапірної вежі | $50 + 10*8$ | 140 |
| | – Вхід на територію Буша | $10*8$ | 80 |
| | – Екскурсивод по Буші | $50*8$ | 400 |

| | | | |
|--|--|--|------------------|
| | | | |
| | Страховання | 124*8 | 992 |
| | Інші види затрат | - | - |
| ΣНі | Непрямі податки | - | - |
| Обмежена собівартість туру | | 5840+8400+140+80+400+992 | 15852 |
| Вп | Умовно-постійні витрати | 15852*0,2 | 3170,4 |
| П | Прибуток туроператора | 15852*0,18 | 2853,36 |
| К | Комісійна винагорода турагенту чи іншому посереднику | - | - |
| Вчі | Вартість послуг осіб, які супроводжують групу туристів | 10 (год.)*350(грн.) | 3500 |
| Σ Зн(к) | Комерційні знижки для окремих туристів чи туристських груп | - | - |
| Загальна вартість туру на групу | | 15852+(3170,4+2853,36+3500)*1,2 | 27280,512 |
| Вартість туру на 1 особу | | [15852+(3170,4+2853,36+3500)*1,2]\8 | 3410 |

Джерело: сформовано автором на основі [71]

Отже, ціна турпакета в розрахунку на одного туриста для туристичного продукту становить: $C=[15852+(3170,4+2853,36+3500)*1,2]\8= 3410$ грн.

3.2. Пропозиції та шляхи покращення стану сільського туризму у Вінницькій області

Зелений сільський туризм в Україні - це новий, але досить перспективний напрямок туризму. Туристичні фірми, що почали займатися ним, допускають помилки на окремих ділянках своєї роботи, оскільки ще не налагоджена система організації відпочинку туристів у сільській місцевості. Перш за все, це низький рівень турів, сервісу, слабка рекламно-інформаційна робота. Не облаштованість та однотипність запропонованих маршрутів, а також надмірне навантаження на визначені природні території, призводить до швидкого їх знецінювання та втрати своєї туристичної привабливості. Окрім того, на даний час такі туристичні послуги, як проживання, харчування та екскурсійна діяльність, за деякими

нормативно-правовими актами мають право надавати некваліфіковані працівники у сфері зеленого туризму. Відсутня статистика цього виду туризму, не ведеться контроль за якістю та безпекою подібних послуг з боку державних установ, що у свою чергу позбавляє можливості центральний орган виконавчої влади в галузі туризму рекламувати зелений туризм у засобах масової інформації та на міжнародних ярмарках.

Сьогодні назріла потреба щодо нормативно-правового врегулювання екотуристичної діяльності, що має гармонізувати основні протиріччя між задоволенням туристичного попиту і раціональним використанням туристичних ресурсів. Для цього необхідне комплексне наукове дослідження туризму, що здійснює прямий та опосередкований вплив на природне середовище [5].

Для забезпечення популяризації та розвитку сільського зеленого туризму, населення повинно бути в центрі туристичної політики держави. Існує необхідність у розповсюдженні різноманітних дидактичних та методичних матеріалів із питань туризму для поширення екотуристичних знань серед різних верств населення. Зелений туризм повинен набути економічної привабливості та перспективу підтримки на всіх рівнях управління. За своїм ресурсним потенціалом, при ефективній державній політиці і підтримці, сільський туризм в Україні цілком може зайняти певну нішу в світовому ринку туристських послуг і забезпечити стійкий розвиток як природоохоронним територіям, так і мало освоєним районам [7].

Аналіз карти сільського зеленого туризму в Україні доводить, що туристські зони та маршрути тяжіють до чистих річок, лісових масивів, морського узбережжя, озер та водоймищ, а також до архітектурних комплексів малих міст та сіл.

Узагальнюючи, можу відмітити, що на сьогоднішній день розвиток сільського зеленого туризму в Україні гальмується рядом проблем, а саме: відсутністю цілісної системи державного управління туризмом у районі; відсутністю і підпорядкованістю закладів розміщення туристів, санаторно–курортних та рекреаційних закладів, які надають туристичні послуги, різним

міністерствам, іншим центральним органам виконавчої влади; недосконалістю нормативно-правової бази; незадовільним станом туристичної, сервісної та інформаційної інфраструктури; недосконалістю туристичної інфраструктури, неефективністю використання рекреаційних ресурсів; відсутністю інноваційних проектів та наукових досліджень з питань розвитку перспективних видів туризму; недосконалістю статистики з питань туризму; недостатньою забезпеченістю туристичної галузі висококваліфікованими спеціалістами;

Щоб поліпшити стан сільського туризму в Вінницькій області необхідно виконати ряд таких заходів:

1. Здійснювати постійний моніторинг діяльності об'єктів туристичної інфраструктури та суб'єктів підприємницької діяльності у сфері надання послуг, пов'язаних з організацією відпочинку та подорожей громадян;
2. Налагодити системну співпрацю з туристичними компаніями, з метою залучення туристів та екскурсантів
3. Сприяти підвищення якості туристичних послуг для мешканців та відвідувачів Вінницької територіальної громади
4. Забезпечити діяльність робочої групи щодо підвищення якості послуг, пов'язаних з організацією відпочинку громадян у туристичний сезон
5. Забезпечити постійну роботу освітніх програм у галузі туризму та індустрії гостинності
6. Створення сучасного інтернет-порталу для підвищення якості туристичної галузі та комунікації з туристами і мешканцями області через соціальні мережі
7. Створення та поширення інформаційної, друкованої та електронної реклами сільського туризму
8. Створення оригінальної місцевої сувенірної продукції
9. Представити туристичний потенціал Вінницької області в галузі сільського зеленого туризму на міжнародних туристичних виставках
10. Співпрацювати з сусідніми областями для реалізації культурних проектів та взаємного просування
11. Розробити та впровадити інноваційні туристичні маршрути.

Висновки до Розділу 3

Зелений туризм – одна з найперспективніших сфер в туристичному бізнесі. Звичайно, цей вид підприємницької діяльності не вирішить усіх соціальних проблем на селі, але дасть можливість одержувати додаткові доходи при незначних вкладеннях коштів самих селян, а завдяки підтримці органів місцевого самоврядування і держави можлива поступова ліквідація негативних явищ як у сільському господарстві, так і в інших сферах господарської діяльності на селі, а також поліпшення соціально-економічного стану місцевого населення.

Бажання розвивати свій край, подорожувати та долучитися до історії своєї країни, ознайомитися із найпотаємнішими куточками краю становить основу для розвитку туризму Вінниччини. Проте для досягнення нового рівня розвитку потрібно заручатись підтримкою іноземних партнерів, спрямовувати інвестування саме в галузь туризму, долучатись до світового досвіду розвитку цієї галузі, розробляти різноманітні проекти, які могли б зацікавити іноземних партнерів та постачальників у сфері туризму, підвищувати якість та збільшувати асортимент наданих послуг, переймати досвід світових лідерів у цій галузі, підвищувати рівень кваліфікації персоналу шляхом проведення різноманітних тренінгів, конференцій, фокус-груп - сукупність всіх цих необхідних змін в кінцевому результаті створила б перспективне середовище для розвитку регіонального туризму Вінниччини, що б дало змогу конкурувати із найбільш популярними регіонами країни

У даному розділі, було також представлено розробку туру під назвою «Оберіг Придністров'я – Буша». Маршрут туру зосереджений на відвідування основних культурно-заповідних пам'яток с.Буші, Ямпільського району, Вінницької області. Сільський туризм в цій місцевості має всі шанси на активний розвиток. Заповідник Буша вражає своєю красою та таємничістю, захоплює гостей своїми пейзажами та археологічними знахідками трипільської культури.

А завжди привітні власники затишних садиб, завжди раді зустрічати в себе на порозі гостей зі всіх куточків України та іноземних відвідувачів.

Висновки

В результаті дослідження Вінницької області, можу зробити ряд висновків щодо стану та тенденцій розвитку сільського зеленого туризму на її території.

Сільський туризм – практично єдина галузь, яка на початковій стадії розвитку не потребує великих капіталовкладень та інвестицій, взамін може принести значну користь багатьом громадянам держави, насамперед тим, хто розширює ринок збуту вітчизняних товарів та послуг, забезпечує нові робочі місця, сприяє надходженню іноземної валюти.

Вінниччина, має надзвичайно багату природну та етнокультурну ресурсну базу, що створює передумови для його широкого використання з метою відпочинку. Але існують певні проблеми, які потрібно вирішити для прискорення розвитку сільського зеленого туризму у Вінницькій області та в Україні загалом. Перш за все, потрібно вдосконалити систему управління на рівні місцевого самоврядування, розширити міжнародну співпрацю у туристичній галузі, поліпшити матеріально-технічну базу туризму та транспортного забезпечення, підвищити якість та асортимент туристичних послуг з орієнтуванням на сільську місцевість, залучити до розвитку туристичної індустрії приватного сектору в сільській місцевості та забезпечити розвиток сільського туризму, поліпшити інформаційне та рекламне забезпечення, провести реставрацію історико-культурних пам'яток.

Тобто, Вінницька область має всі шанси на перспективний розвиток сільського туризму, а саме, багату природо-ресурсну базу, мальовничі сільські місцевості з великою культурно-етнографічною спадщиною та найголовніше привітне доброзичливе сільське населення, що також є гарним фактором розвитку сільського туризму.

ДОДАТКИ

Додаток А

Економічна активність населення у сільській місцевості в Україні

| Показники | Середньорічне значення | |
|--|------------------------|--------|
| | 2014 | 2013 |
| Економічно активне населення | | |
| у віці 15-70 років - усього, тис. осіб | 5850,6 | 6511,7 |
| у тому числі: | | |
| - працездатного віку | 5482,5 | 5817,9 |
| - старше працездатного віку | 368,1 | 693,8 |
| Зайняте населення | | |
| у віці 15-70 років - усього, тис. осіб | 5292,4 | 6033,5 |
| у тому числі: | | |
| - працездатного віку | 4924,4 | 5339,8 |
| - старше працездатного віку | 368,0 | 693,7 |
| Безробітне населення (за методологією МОП) | | |
| у віці 15-70 років - усього, тис. осіб | 558,2 | 478,2 |
| у тому числі: | | |
| - працездатного віку | 558,1 | 478,1 |
| - старше працездатного віку | 0,1 | 0,1 |
| Економічно неактивне населення | | |
| у віці 15-70 років - усього, тис. осіб | 3615,9 | 3008,9 |
| у тому числі: | | |
| - працездатного віку | 2456,6 | 2086,6 |
| - старше працездатного віку | 1159,3 | 922,3 |
| Рівень економічної активності, у відсотках до населення відповідної вікової групи: | | |
| - у віці 15-70 років | 61,8 | 68,4 |
| - працездатного віку | 69,1 | 73,6 |
| - старше працездатного віку | 24,1 | 42,9 |
| Рівень зайнятості, у відсотках до населення відповідної вікової групи: | | |
| - у віці 15-70 років | 55,9 | 63,4 |
| - працездатного віку | 62,0 | 67,6 |
| - старше працездатного віку | 24,1 | 42,9 |
| Рівень безробіття (за методологією МОП), у відсотках до економічно активного населення відповідної вікової групи: | | |
| - у віці 15-70 років | 9,5 | 7,3 |
| - працездатного віку | 10,2 | 8,2 |
| - старше працездатного віку | 0,0 | 0,0 |

Джерело[23]

Додаток В

Перелік діючих сільських садиб Вінницької області

| | |
|---------------------------------------|--|
| База « Кльове місце» | с. Лука-Мелешківська, Вінницька обл. тел. 0679119514 |
| Садиба « Відпочинок у Світлани» | Ямпільський район, с.Буша тел. 0974878774, 0674316001 |
| Приватна садиба « Гайдамацька долина» | Ямпільський район, с.Буша, вул. Лісова 6 тел. 0973714030 |
| Садиба « Будинок Бермана» | м. Шаргород, вул. Леніна 154 тел. 0675101504 |
| База відпочинку "Садиба Берізка" | Вінницька обл. с. Тютьки тел. 067 430 8555 |
| Садиба « Родове гніздо» | Вінницька обл. с. Гармаки тел. 098 079 3199 |
| Гостинна садиба « Подільська родина» | с. Гайове, вул. Центральна 26 тел. 067 684 8414 |
| Дім Садиба « Подільська хата» | с.Буша, Вінницька область тел. 098 048 3821 |
| Агросадиба « Чарівний куточок» | с.Буша, Вінницька область тел. 067 300 5038 |
| Садиба«Родове гніздо Губник» | Гайсинський район, с. Губник, вул. Набережна, 72 тел. 098 079 3199 |
| Зелена садиба « Катерина» | с. Ільківка, Вінницька область. тел. 0679545400 |
| Гостинний дім « Рушничок» | с.Буша, Вінницька область, вул. Гагаріна 2 тел. 097 067 0201 |

Джерела [43]

Додаток Г

Підприємство «Вінтур-Плюс»
 Територія
 Організаційно-правова форма господарювання приватна
 Орган державного управління
 Вид економічної діяльності туристична діяльність
 Одиниця виміру: тис.грн.
 Адреса м. Вінниця, вул. Театральна, 7

Дата (рік, місяць,
число)
за ЄДРПОУ
за КОАТУУ
за КОПФГ
за СПОДУ
за КВЕД

| Коди | | |
|----------|----|----|
| 2018 | 01 | 01 |
| 30337171 | | |
| | | |
| | | |
| 79.12 | | |
| | | |

БАЛАНС
на **“01” січня 2018 року**

Форма №1

Код за
ДКУД

1801002

| Актив | Код рядка | На початок звітнього періоду | На кінець звітнього періоду |
|---|--------------|------------------------------------|-----------------------------------|
| 1 | 2 | 3 | 4 |
| I. Необоротні активи | | | |
| Нематеріальні активи: | | | |
| залишкова вартість | 010 | 7,20 | 6,20 |
| первісна вартість | 011 | 6,20 | 7,20 |
| накопичена амортизація | 012 | 7,20 | 6,20 |
| Незавершені капітальні інвестиції | 020 | | |
| Основні засоби: | | | |
| залишкова вартість | 030 | 353,50 | 453,50 |
| первісна вартість | 031 | 620,00 | 720,00 |
| знос | 032 | 266,50 | 266,50 |
| Довгострокові біологічні активи | | | |
| справедлива (первісна) вартість | 035 | | |
| первісна вартість | 036 | | |
| накопичена амортизація | 037 | | |
| Довгострокові фінансові інвестиції: | | | |
| які обліковуються методом участі в капіталі інших підприємств | 040 | | |
| інші фінансові інвестиції | 045 | | |
| Довгострокова дебіторська заборгованість | 050 | | |
| Відстрочені податкові активи | 060 | | |
| Інші необоротні активи | 70 | | |
| Усього за розділом I | 080 | 360,70 | 459,70 |
| II. Оборотні активи | | | |
| Виробничі запаси | 100 | 9,30 | 10,30 |
| Поточні біологічні активи | 110 | | |
| Незавершене будівництво | 120 | | |
| Готова продукція | 130 | | |
| Товари | 140 | | |
| Векселі одержані | 150 | | |
| Дебіторська заборгованість за товари, роботи, послуги: | | | |
| чиста реалізаційна вартість | 160 | 1 314,40 | 1 324,40 |
| первісна вартість | 161 | 1 314,40 | 1 324,40 |
| резерв сумнівних боргів | 162 | | |
| Дебіторська заборгованість за розрахунками: | | | |
| з бюджетом | 170 | 34,40 | 44,40 |
| за виданими авансами | 180 | | |
| з нарахованих доходів | 190 | | |
| із внутрішніх розрахунків | 200 | 0,00 | 0,00 |
| Інша поточна дебіторська заборгованість | 210 | | |
| Поточні фінансові інвестиції | 220 | | |

| 1 | 2 | 3 | 4 |
|--|------------|-----------------|-----------------|
| Грошові кошти та їх еквіваленти: | | | |
| в національній валюті | 230 | 71,90 | 91,90 |
| у тому числі в касі | 231 | | |
| в іноземній валюті | 240 | 22,30 | 22,30 |
| Інші оборотні активи | 250 | 63,10 | 53,10 |
| Усього за розділом II | 260 | 1 515,40 | 1 546,40 |
| III. Витрати майбутніх періодів | 270 | 0,30 | 0,30 |
| Баланс | 280 | 1876,10 | 2 006,10 |

| Пасив | Код рядка | На початок звітного періоду | На кінець звітного періоду |
|--|------------------|------------------------------------|-----------------------------------|
| 1 | 2 | 3 | 4 |
| I. Власний капітал | | | |
| Статутний капітал | 300 | 403.800 | 403.800 |
| Пайовий капітал | 310 | | |
| Додатковий вкладений капітал | 320 | | |
| Інший додатковий капітал | 330 | 641.600 | 560.000 |
| Резервний капітал | 340 | | |
| Нерозподілений прибуток (непокритий збиток) | 350 | 28.900 | 38.900 |
| Неоплачений капітал | 360 | | |
| Вилучений капітал | 370 | | |
| Усього за розділом I | 380 | 1074.300 | 1002.700 |
| II. Забезпечення наступних витрат і платежів | | | |
| Забезпечення виплат персоналу | 400 | | |
| Інші забезпечення | 410 | | |
| Цільове фінансування ² | 420 | | |
| Усього за розділом II | 430 | | |
| III. Довгострокові зобов'язання | | | |
| Довгострокові кредити банків | 440 | | |
| Довгострокові фінансові зобов'язання | 450 | | |
| Відстрочені податкові зобов'язання | 460 | | |
| Інші довгострокові зобов'язання | 470 | | |
| Усього за розділом III | 480 | | |
| IV. Поточні зобов'язання | | | |
| Короткострокові кредити банків | 500 | | |
| Поточна заборгованість за довгостроковими зобов'язаннями | 510 | | |
| Векселі видані | 520 | | |
| Кредиторська заборгованість за товари, роботи, послуги | 530 | 542.800 | 642.400 |
| Поточні зобов'язання за розрахунками: | | | |
| з одержаних авансів | 540 | 236.100 | 336.100 |
| з бюджетом | 550 | 1.300 | 2.300 |
| з позабюджетних платежів | 560 | | |
| зі страхування | 570 | 3.400 | 4.400 |
| з оплати праці | 580 | 15,200 | 16,200 |
| з учасниками | 590 | | |
| із внутрішніх розрахунків | 600 | | |
| Інші поточні зобов'язання | 610 | 3.000 | 2.000 |
| Усього за розділом IV | 620 | 801.800 | 1003.400 |
| V. Доходи майбутніх періодів | 630 | | |
| Баланс | 640 | 1876,100 | 2 006,100 |

Додаток Г

| | | | | |
|--|--|----------|----|----|
| Підприємство «Вінтур-Плюс» | Дата (рік, місяць, число) за ЄДРПОУ | Коди | | |
| | | 2018 | 01 | 01 |
| Територія | за КОАТУУ | 30337171 | | |
| Орган державного управління | за СПОДУ | | | |
| | за ЗКГНГ | | | |
| Вид економічної діяльності туристична діяльність | за КВЕД | 79.12 | | |
| Одиниця виміру: тис. грн. | Контрольна сума | | | |

ЗВІТ
про фінансові результати
за 2018 рік

Форма № 2 Код за ДКУД 18011003

I . ФІНАНСОВІ РЕЗУЛЬТАТИ

| Стаття | Код рядка | За звітний період | За попередній період |
|--|-----------|-------------------|----------------------|
| 1 | 2 | 3 | 4 |
| Доход (виручка) від реалізації продукції (товарів, робіт, послуг) | 010 | 1 297,64 | 1300,45 |
| Податок на додану вартість | 015 | (259,53) | (260,09) |
| Акцизний збір | 020 | | |
| | 025 | | |
| Інші вирахування з доходу | 030 | | |
| Чистий доход (виручка) від реалізації продукції (товарів, робіт, послуг) | 035 | 1038,11 | 1040,36 |
| Собівартість реалізованої продукції (товарів, робіт, | 040 | (1008,78) | (1021,03) |
| Валовий: | | | |
| Прибуток | 050 | 29,33 | 19,33 |
| збиток | 055 | | |
| Інші операційні доходи | 060 | 110,85 | 210,85 |
| Адміністративні витрати | 070 | (144,59) | (244,59) |
| Витрати на збут | 080 | (53,55) | (63,55) |
| Інші операційні витрати | 090 | (48,20) | (58,20) |
| Фінансові результати від операційної діяльності: | | | |
| Прибуток | 100 | (106,15) | (110,15) |
| збиток | 105 | | |
| Дохід від участі в капіталі | 110 | | |
| Інші фінансові доходи | 120 | 135,48 | 155,48 |
| Інші доходи | 130 | | |
| Фінансові витрати | 140 | | |
| Втрати від участі в капіталі | 150 | | |
| Інші витрати | 160 | (17,30) | (17,30) |

| 1 | 2 | 3 | 3 |
|--|-----|-------|-------|
| Фінансові результати від звичайної діяльності до оподаткування: | | | |
| прибуток | 170 | 12,03 | 22,03 |
| збиток | 175 | | |
| Податок на прибуток від звичайної діяльності | 180 | 3,0 | 4,63 |
| Фінансові результати від звичайної діяльності: | | | |
| прибуток | 190 | 9,03 | 17,4 |
| збиток | 195 | | |
| Надзвичайні: | | | |
| доходи | 200 | | |
| витрати | 205 | | |
| Податки з надзвичайного прибутку | 210 | | |
| Чистий: | | | |
| Прибуток | 220 | 9,03 | 17,4 |
| збиток | 225 | | |

II . ЕЛЕМЕНТИ ОПЕРАЦІЙНИХ ВИТРАТ

| Найменування показника | Код рядка | За звітний період | За попередній період |
|----------------------------------|-----------|-------------------|----------------------|
| 1 | 2 | 3 | 4 |
| Матеріальні затрати | 230 | 129,61 | 229,61 |
| Витрати на оплату праці | 240 | 1 004,32 | 1 014,32 |
| Відрахування на соціальні заходи | 250 | 48,97 | 68,97 |
| Амортизація | 260 | 47,85 | 67,85 |
| Інші операційні витрати | 270 | 48,20 | 78,20 |
| Разом | 280 | 1 278,95 | 1 458,95 |

III. РОЗРАХУНОК ПОКАЗНИКІВ ПРИБУТКОВОСТІ АКЦІЙ

| Назва статті | Код рядка | За звітний період | За попередній період |
|--|-----------|-------------------|----------------------|
| 1 | 2 | 3 | 4 |
| Середньорічна кількість простих акцій | 300 | | |
| Скоригована середньорічна кількість простих акцій | 310 | | |
| Чистий прибуток (збиток) на одну просту акцію | 320 | | |
| Скоригований чистий прибуток (збиток) на одну просту акцію | 330 | | |
| Дивіденди на одну просту акцію | 340 | | |

Додаток Д

Підприємство «Вінтур-Плюс»
 Територія
 Організаційно-правова форма господарювання приватна
 Орган державного управління
 Вид економічної діяльності туристична діяльність
 Одиниця виміру: тис.грн.
 Адреса м. Вінниця, вул. Театральна, 7

Дата (рік, місяць,
число)
за ЄДРПОУ
за КОАТУУ
за КОПФГ
за СПОДУ
за КВЕД

| Коди | | |
|----------|----|----|
| 2019 | 01 | 01 |
| 30337171 | | |
| | | |
| | | |
| 79.12 | | |
| | | |

БАЛАНС
на **“01” січня 2019 року**

| Актив | Код рядка | На початок звітного періоду | Код за ДКУД |
|---|------------|-----------------------------|---------------|
| | | | 1801002 |
| 1 | 2 | 3 | 4 |
| I. Необоротні активи | | | |
| Нематеріальні активи: | | | |
| залишкова вартість | 010 | 6,20 | 3,90 |
| первісна вартість | 011 | 7,20 | 7,20 |
| накопичена амортизація | 012 | 6,20 | 3,90 |
| Незавершені капітальні інвестиції | 020 | | |
| Основні засоби: | | | |
| залишкова вартість | 030 | 453,50 | 464,50 |
| первісна вартість | 031 | 720,00 | 790,00 |
| знос | 032 | 266,50 | 325,50 |
| Довгострокові біологічні активи | | | |
| справедлива (первісна) вартість | 035 | | |
| первісна вартість | 036 | | |
| накопичена амортизація | 037 | | |
| Довгострокові фінансові інвестиції: | | | |
| які обліковуються методом участі в капіталі інших підприємств | 040 | | |
| інші фінансові інвестиції | 045 | | |
| Довгострокова дебіторська заборгованість | 050 | | |
| Відстрочені податкові активи | 060 | | |
| Інші необоротні активи | 70 | | |
| Усього за розділом I | 080 | 459,70 | 468,40 |
| II. Оборотні активи | | | |
| Виробничі запаси | 100 | 10,30 | 39,30 |
| Поточні біологічні активи | 110 | | |
| Незавершене будівництво | 120 | | |
| Готова продукція | 130 | | |
| Товари | 140 | | |
| Векселі одержані | 150 | | |
| Дебіторська заборгованість за товари, роботи, послуги: | | | |
| чиста реалізаційна вартість | 160 | 1 324,40 | 959,40 |
| первісна вартість | 161 | 1 324,40 | 959,40 |
| резерв сумнівних боргів | 162 | | |
| Дебіторська заборгованість за розрахунками: | | | |
| з бюджетом | 170 | 44,40 | 643,80 |
| за виданими авансами | 180 | | |
| з нарахованих доходів | 190 | | |
| із внутрішніх розрахунків | 200 | 0,00 | 253,70 |
| Інша поточна дебіторська заборгованість | 210 | | |
| Поточні фінансові інвестиції | 220 | | |

| 1 | 2 | 3 | 4 |
|--|------------|-----------------|-----------------|
| Грошові кошти та їх еквіваленти: | | | |
| в національній валюті | 230 | 91,90 | 103,90 |
| у тому числі в касі | 231 | | |
| в іноземній валюті | 240 | 22,30 | 20,70 |
| Інші оборотні активи | 250 | 53,10 | 117,10 |
| Усього за розділом II | 260 | 1 546,40 | 2 137,90 |
| III. Витрати майбутніх періодів | 270 | 0,30 | 0,30 |
| Баланс | 280 | 2 006,10 | 2 606,30 |

| Пасив | Код рядка | На початок звітного періоду | На кінець звітного періоду |
|--|------------|-----------------------------|----------------------------|
| 1 | 2 | 3 | 4 |
| I. Власний капітал | | | |
| Статутний капітал | 300 | 403.800 | 403.800 |
| Пайовий капітал | 310 | | |
| Додатковий вкладений капітал | 320 | | |
| Інший додатковий капітал | 330 | 560.000 | 560,000 |
| Резервний капітал | 340 | | |
| Нерозподілений прибуток (непокритий збиток) | 350 | 38.900 | 47.500 |
| Неоплачений капітал | 360 | | |
| Вилучений капітал | 370 | | |
| Усього за розділом I | 380 | 1002.700 | 1011,300 |
| II. Забезпечення наступних витрат і платежів | | | |
| Забезпечення виплат персоналу | 400 | | |
| Інші забезпечення | 410 | | |
| Цільове фінансування ² | 420 | | |
| Усього за розділом II | 430 | | |
| III. Довгострокові зобов'язання | | | |
| Довгострокові кредити банків | 440 | | |
| Довгострокові фінансові зобов'язання | 450 | | |
| Відстрочені податкові зобов'язання | 460 | | |
| Інші довгострокові зобов'язання | 470 | | |
| Усього за розділом III | 480 | | |
| IV. Поточні зобов'язання | | | |
| Короткострокові кредити банків | 500 | | |
| Поточна заборгованість за довгостроковими зобов'язаннями | 510 | | |
| Векселі видані | 520 | | |
| Кредиторська заборгованість за товари, роботи, послуги | 530 | 642.400 | 395.500 |
| Поточні зобов'язання за розрахунками: | | | |
| з одержаних авансів | 540 | 336.100 | 468.000 |
| з бюджетом | 550 | 2.300 | 3.700 |
| з позабюджетних платежів | 560 | | |
| зі страхування | 570 | 4.400 | 3.500 |
| з оплати праці | 580 | 16,200 | 28.700 |
| з учасниками | 590 | | |
| із внутрішніх розрахунків | 600 | | 17,300 |
| Інші поточні зобов'язання | 610 | 2.000 | 678.300 |
| Усього за розділом IV | 620 | 1003.400 | 1595.000 |
| V. Доходи майбутніх періодів | 630 | | |
| Баланс | 640 | 2 006.100 | 2 606,300 |

Додаток Е

Підприємство «Вінтур-Плюс»
Територія за КОАТУУ
Орган державного управління

Дата (рік, місяць, число)
за ЄДРПОУ

за СПОДУ
за ЗКНГ
за КВЕД

Вид економічної діяльності туристична діяльність

Одиниця виміру: тис. грн.

Контрольна сума

| Коди | | |
|----------|----|----|
| 2019 | 01 | 01 |
| 30337171 | | |
| | | |
| | | |
| 79.12 | | |
| | | |

ЗВІТ
про фінансові результати
за 2019 рік

Форма № 2 Код за ДКУД 18011003

I. ФІНАНСОВІ РЕЗУЛЬТАТИ

| Стаття | Код рядка | За звітний період | За попередній період |
|--|-----------|-------------------|----------------------|
| 1 | 2 | 3 | 4 |
| Доход (виручка) від реалізації продукції (товарів, робіт, послуг) | 010 | 1 169,57 | 1 297,64 |
| Податок на додану вартість | 015 | (233,91) | (259,53) |
| Акцизний збір | 020 | | |
| | 025 | | |
| Інші вирахування з доходу | 030 | | |
| Чистий доход (виручка) від реалізації продукції (товарів, робіт, послуг) | 035 | 935,66 | 1038,11 |
| Собівартість реалізованої продукції (товарів, робіт, | 040 | (911,33) | (1008,78) |
| Валовий: | | | |
| Прибуток | 050 | 24,30 | 29,33 |
| збиток | 055 | | |
| Інші операційні доходи | 060 | 190,21 | 110,85 |
| Адміністративні витрати | 070 | (248,10) | (144,59) |
| Витрати на збут | 080 | (91,89) | (53,55) |
| Інші операційні витрати | 090 | (82,7) | (48,20) |
| Фінансові результати від операційної діяльності: | | | |
| Прибуток | 100 | | |
| збиток | 105 | (208,18) | (106,15) |
| Дохід від участі в капіталі | 110 | | |
| Інші фінансові доходи | 120 | 232,48 | 135,48 |
| Інші доходи | 130 | | |
| Фінансові витрати | 140 | | |
| Втрати від участі в капіталі | 150 | | |
| Інші витрати | 160 | (11,80) | (17,30) |

| 1 | 2 | | 3 |
|--|-----|-------|-------|
| Фінансові результати від звичайної діяльності до оподаткування: | | | |
| прибуток | 170 | 12,50 | 12,03 |
| збиток | 175 | | |
| Податок на прибуток від звичайної діяльності | 180 | 3,10 | 3,0 |
| Фінансові результати від звичайної діяльності: | | | |
| прибуток | 190 | 9,40 | 9,03 |
| збиток | 195 | | |
| Надзвичайні: | | | |
| доходи | 200 | | |
| витрати | 205 | | |
| Податки з надзвичайного прибутку | 210 | | |
| Чистий: | | | |
| Прибуток | 220 | 9,40 | 9,03 |
| збиток | 225 | | |

II . ЕЛЕМЕНТИ ОПЕРАЦІЙНИХ ВИТРАТ

| Найменування показника | Код рядка | За звітний період | За попередній період |
|----------------------------------|-----------|-------------------|----------------------|
| 1 | 2 | 3 | 4 |
| Матеріальні затрати | 230 | 83,30 | 129,61 |
| Витрати на оплату праці | 240 | 888,80 | 1 004,32 |
| Відрахування на соціальні заходи | 250 | 31,40 | 48,97 |
| Амортизація | 260 | 64,90 | 47,85 |
| Інші операційні витрати | 270 | 82,70 | 48,20 |
| Разом | 280 | 1 151,10 | 1 278,95 |

III. РОЗРАХУНОК ПОКАЗНИКІВ ПРИБУТКОВОСТІ АКЦІЙ

| Назва статті | Код рядка | За звітний період | За попередній період |
|--|-----------|-------------------|----------------------|
| 1 | 2 | 3 | 4 |
| Середньорічна кількість простих акцій | 300 | | |
| Скоригована середньорічна кількість простих акцій | 310 | | |
| Чистий прибуток (збиток) на одну просту акцію | 320 | | |
| Скоригований чистий прибуток (збиток) на одну просту акцію | 330 | | |
| Дивіденди на одну просту акцію | 340 | | |

Список використаних джерел

1. www.ukrstat.gov.ua – Офіційний сайт державної статистики України.
2. Аналіз економічного потенціалу сільськогосподарських підприємств Вінницької області. URL: <http://www.economy.nauka.com.ua/?op=1&z=5906>
3. Передумови розвитку сільського зеленого туризму Вінницької області. URL: http://natureus.org.ua/repec/archive/2_2017/8.pdf
4. Стан розвитку сільського туризму в Вінницькій області. URL: http://www.economy.nauka.com.ua/pdf/5_2018/155.pdf
5. Австрійські, угорські, румунські та польські "уроки" для України. URL: https://tourlib.net/statti_ukr/siltur2.htm
6. Визначні місця Вінницької області. URL: https://ua.igotoworld.com/ua/poi_catalog/2709-119-sightseeings-vinnysia-oblast.htm
7. Вінницька область: Чисельність населення в розрізі міст та районів. URL: http://sd.net.ua/2009/09/09/vnnicka_oblast_chiselnst_naselennja_v_rozrz_mst_ta_rajjonv.html
8. Еколого-географічна характеристика Вінницької області. URL: <http://www.geograf.com.ua/geoinfocentre/20-human-geography-ukraine>
9. Екотуризм. URL: <http://ekosphaera.org/ekoturizm/>
10. Рекреаційний потенціал Вінницької області. URL: <https://mykrai.wordpress.com>
11. Сільський туризм як вид підприємницької діяльності. URL: https://pidruchniki.com/1219101061741/menedzhment/silskiy_turizm_vid_pidpriyemnikskoyi_diyalnosti
12. Французький досвід організації рекреаційного сервісу в сільській місцевості. URL: <https://studfile.net/preview/5454323/page:6/>
13. <https://www.unwto.org> – Офіційний сайт ЮНВТО

14. Агротуризм як елемент зрівноваженого розвитку сільської території . URL: <http://www.pdaa.edu.ua/sites/default/files/nppdaa/5.3/144.pdf>
15. Бейдик О.О. Рекреаційно–туристські ресурси України: Методологія та методи аналізу, термінологія, районування: Монографія. – К.: Видавничо– поліграфічний центр «Київський університет», 2007. – 395 с.
16. Биркович В. І. Сільський зелений туризм – пріоритет розвитку туристичної галузі України. Стратегічні пріоритети. 2008. № 1 (6). С. 138–143.
17. Полеся В. М. Стан розвитку туристичної галузі Вінниччини Електронне наукове фахове видання «Ефективна економіка» №5,2018 р URL: http://www.economy.nauka.com.ua/pdf/5_2018/155.pdf
18. Полеся В. М. Стан розвитку туристичної галузі Вінниччини Електронне наукове фахове видання «Ефективна економіка» №5,2018 р URL: http://www.economy.nauka.com.ua/pdf/5_2018/155.pdf
19. Васильєв В. Головна мета сільського туризму – це новий туристичний продукт//Туризм сільський зелений.-2008.-№4.-С.10-13.
20. Гетьман В.І. Концептуальні питання екотуризму в контексті збереження ландшафтного різноманіття / Гетьман В.І.// Рідна природа. – 2007.– С. 34–35
21. Гловацька В. В. Сільський зелений туризм: сутність, функції, основні організації. Про розвиток зеленого туризму (СЗТ) в Україні / В. В. Гловацька // Економіка АПК. – 2006. –№ 10. – С. 148–155.
22. Гловацька В.В. Сільський зелений туризм: сутність, функції, основні організації: Про розвиток зеленого туризму (СЗТ) в Україні // Економіка АПК. – 2006. – №10. – С. 148–155.
23. Гловацька, В. В. Розвиток підприємництва в системі становлення сільського (зеленого) туризму: автореф. на здобуття наук. ступеня канд. економ. наук за спец. 08.00.04 «Економіка та управління

підприємствами (за видами економічної діяльності)» / В. В. Гловацька. – Житомир, 2008. – 20 с

24. Закон України «Про особисте селянське господарство» від 15.05.2003 р. №742-IV

25. Закон України «Про туризм» від 15.09.1995 р. №324/95-ВР, у редакції Закону України від 18.11.2003 р. №742-IV

26. Зубко Ю. Державна підтримка та механізми сприяння розвитку екологічного (зеленого) туризму в Україні//Туризм сільський зелений.-2008.-№4.-С.8-10.

27. Карта Вінницької URL: <http://only-maps.ru/news/vinnicka-oblast.html>

28. Кифяк В.Ф. Організація туристичної діяльності в Україні: навч. посіб. / В. Ф. Кифяк. – Чернівці: Зелена Буковина. 2005. – 312 с.

29. Кифяк, В. Ф. Організація туристичної діяльності в Україні / В. Ф. Кифяк. – Чернівці: Книга ЧЧІ. 2003. – 300 с

30. Кліматичні умови Вінницької URL: <http://studcon.org/klimatychni-umovy-vinnyskooyi-oblasti>

31. Костриця М.М. Сільський туризм: теорія, методологія, практика.: Монографія / М.М. Костриця. – Житомир: ЖДТУ, 2006. – 196с.

32. Кудла Н. Є. Сільський туризм: основи підприємництва та гостинності: навч. посіб. К.: Центр учбової літератури, 2015. – 152 с.

33. Липчук Н.В. Чинники розвитку агротуризму / Н.В. Липчук // Вісник ДІТБ. – 2009. – № 9. – С. 206–208.

34. Лужанська Т. Ю., Махлинець С. С., Тебляшкіна Л. І. Сільський туризм: історія, сьогодення та перспективи: Навчальний посібник./ За редакцією д. г. н., професора Волошина І. М. - К.: Кондор, 2008. — 385 с.

35. Малік М.Й., Л.В. Забуранна // Економіка АПК : Міжнародний науково-виробничий журнал. – 2012. – № 5. – С. 110-115.

36. Малік, М.Й. Сільський аграрний туризм як чинник розвитку сільських територій України [Текст] /

37. Мальська М. Менеджмент туризму / М. Мальська, В. Худо – Львів: Видавничий центр ЛНУ ім. Івана Франка, 2002. – С.139–161.
38. Матеріали першого Міжнародного науково–практичного семінару Аграрний екологічний туризм в країнах Центральної і Східної Європи // Збірник доповідей. – Стрий: ТОВ “УКРПОЛ”, 2004.
39. Новини Вінниці. Подорожі. Де на Вінниччині є заповідники та що там можна побачити. URL: <https://vn.20minut.ua/Podorozhi/de-na-vinnichchini-e-zapovidniki-ta-scho-tammozhna-pobachiti-10507504.html>
40. Основи маркетингу сільського туризму // Туризм сільський зелений (спецвипуск). –2002. – № 2. – С. 23–30.
41. www.ukrstat.gov.ua - офіційний сайт статистики України.
42. Панкова Є.В. Туристичне краєзнавство Розділ III. Туристичні ресурси Правобережної України 3.3. Туристичні ресурси історичного Поділля Вінницька область. URL: http://tourlib.net/books_ukr/pankova331.htm
43. Перспективні напрямки розвитку зеленого туризму в Україні Арбузова Ю.В., Яковенко В.Д. Інформаційні технології в освіті, науці та виробництві. - 2013. - Вип.3(4). - С.120-128. URL: http://tourlib.net/statti_ukr/arbuzova.htm
44. Перспективні напрямки розвитку зеленого туризму в Україні Арбузова Ю.В., Яковенко В.Д. Інформаційні технології в освіті, науці та виробництві. - 2013. - Вип.3(4). - С.120-128. URL: http://tourlib.net/statti_ukr/arbuzova.htm
45. Регіональний вимір рекреаційно–туристичної діяльності / за ред. В.Ф.Семенова. – Одеса: Оптимум, 2008. – 201 с.
46. Рутинський, М. Й. Сільський туризм / М. Й. Рутинський, Ю. В. Зінько. – К.: Знання, 2008. – 271 с.
47. Сельский туризм, проблемы и пути их решения: материалы семинара / науч.ред. Н.Н. Гордецкая. – Симферополь: Сонат, 2007. – 127 с.
48. Сількі садиби Вінницької області URL: <http://green.vsitury.com.ua>

49. Словничок сільського зеленого URL:
<https://mykrai.wordpress.com/словничок-сільськогозеленого-туризму>
50. Туризм на Вінниччині. Мій край Вінничина. URL:
<http://webdesign.vntu.edu.ua/zrobлено/Stud%20graph%20realiz/19/1/4.html>
51. Сільський зелений туризм : Програма навчання : Курс лекцій :
 Метод. реком. / уклад. Т. О. Коберніченко, В. П. Васильєв, П. А.
 Горішевський, Ю. В. Зінько ; М-во аграр. політики України, Наук.-метод.
 центр аграр. освіти. - Київ: Аграр. освіта, 2005. - 76 с.
52. Управління сільським зеленим туризмом / уклад. Л. О.
 Мармуль, І. П. Кудінова, А. В. Ключник, Ю. О. Нестерчук ; М-во аграр.
 політики та продовольства України, Департамент наук.-освітнього
 забезпечення АПВ та розвитку сільських територій, ДУ "Наук.-метод. центр
 інформ.-аналітичного забезпечення ді. - Київ: Агроосвіта, 2013. - 18 с.
53. Управління якістю в туризмі: підручник / Н. Є. Кудла ; М-во
 освіти і науки України, Львів. ін-т економіки і туризму. - Київ: ЦУЛ, 2015. -
 327, [1] с.
54. Світовий туризм та готельне господарство / А. М. Прилуцький ;
 М-во освіти і науки України, ВНАУ, Ф-т економіки та підприємництва,
 Каф. МЗЕД, готельно-ресторанної справи та туризму. - Вінниця: ВНАУ,
 2017. - 100 с.
55. <http://aigu.org.ua> – сайт Асоціації індустрії туризму в Україні, що
 містить інформацію про розвиток туристичних кластерів, прибутковість
 індустрії гостинності, розвиток туристичних міст, програми розвитку
 туризму в регіонах та інше.
56. Ставська Ю.В. Розвиток туризму в Україні в умовах впливу
 факторів світового ринку. Економіка. Фінанси. Менеджмент: актуальні
 питання науки і практики. 2017. Вип. 2 (18). С. 42- 50.
57. Ставська Ю.В. Напрями інноваційного розвитку туризму в
 Україні. Економіка. Фінанси. Менеджмент: актуальні питання науки і
 практики. 2019. Вип. 2' (42). С. 83-95

58. Сахно А.А., Салькова І.Ю., Слободянюк А.О. Особливості оцінювання рівня конкурентоспроможності підприємств. Регіональна бізнес- економіка та управління. 2018 (1). 77-87.
59. Сучасні тенденції розвитку та вдосконалення туристської діяльності в Україні в контексті концептуальних положень Глобального етичного кодексу туризму. Матеріали XII аспірантських читань. К.: Вид-во «КУТЕП», 2013. 310 с
60. Кілінська К., Руденко В., Аніпко Н. Теоретичні та прикладні аспекти рекреаційного природокористування в Україні: монографія. Чернівці. 2010. 250 с.
61. Табенська О.І. Особливості розвитку сільського зеленого туризму на URL: Вінниччині. Економіка та суспільство. 2021. Випуск №23. <http://socrates.vsau.org/repository/getfile.php/28530.pdf>
62. Тищенко П.В. Теоретичні аспекти та розвиток подієвого туризму регіону. Науковий вісник Ужгородського університету. 2011. №33. С. 124-128.
63. Бондаренко М.П. Туристичний сектор економіки України: реалії та перспективи. Економіка і прогнозування. 2011. №1. С. 104 – 119.
64. Бейдик О. О. Рекреаційні ресурси України: навчальний посібник. К.: Альтерпрес, 2010. 404 с.
65. Головня О.М., Ставська Ю.В. Міжнародний туризм: навч. посіб. Вінниця: ВНАУ, Друк, 2020. 316 с
66. Головня О.М. Перспективи сфери туризму як фактора соціально-економічного зростання Вінницької області. Економіка, фінанси, менеджмент: актуальні питання науки і практики. 2017. № 10. С. 69-78
67. Головня О.М. Сучасні детермінанти системних соціально-економічних трансформацій готельного бізнесу. Бізнес-інформ. 2019. № 5. С. 111-116.

68. Головня О.М. Туристично-рекреаційна сфера Вінницької області як передумова формування соціально орієнтованої економіки. Економіка, фінанси, право. 2017. № 7. С. 41-43.
69. Головня О.М. Тенденції розвитку готельно-ресторанного господарства в умовах формування соціально орієнтованої національної економіки. Економіка, фінанси, менеджмент: актуальні питання науки і практики. 2019. № 1. С. 48-57.
70. Дядечко Л.П. Економіка туристичного бізнесу. К.: Центр учбової літератури, 2007. 224 с.
71. Любіцева О.О. Ринок туристичних послуг. К.: Альтерпрес, 2006. 436 с
72. Смаль І. В. Туристичні ресурси світу: навчальний посібник. Ніжинський держ. ун-т ім. М. Гоголя. Ніжин: [б. и.], 2010. 336 с.
73. Устименко Л. М., Афанасьєв Ю. Л. Історія туризму: навчальний посібник.. К.: Альтерпрес, 2008. 354 с
74. Sakhno A., Salkova I., Broyaka A., Priamukhina N., A Methodological Analysis for the Impact Assessment of the Digitalisation of Economy on Agricultural Growth. International Journal of Advanced Science and Technology, v. 29, n. 8s, p. 242 - 249, 18 Apr. 2020.
75. Ахмедова О.О. Можливості використання світового досвіду державного регулювання у сфері туризму в Україні // Вісник Національного університету цивільного захисту України. Серія "Державне управління". - 2016. - №1. - С.32-37.
76. Бейдик О.О. Методологія та методика аналізу рекреаційно-туристських ресурсів України: автореф. дис... д.геогр.н.: 11.00.02. - Київ, 2004. - 36 с.
77. Бриль К.Г. Місце стратегічних пріоритетів розвитку у підвищенні інвестиційної привабливості туристичної галузі // Інвестиції: практика та досвід. - 2015. - №10. - С.14-18.

78. Гаман П.І. Особливості функціонування механізму державного регулювання розвитку туризму на регіональному рівні // Держава та регіони. Серія "Державне управління". - 2008. - №2. - С.39-44.
79. Голубець І.М. Туризм як фактор розвитку екологічної культури України (кін. ХХ - поч. ХХІ ст.): автореф. дис... к.культ.: 26.00.01. - Київ, 2011. - 18 с.
80. Горбань Г.П. Теоретико-методичні засади регіонального маркетингу як інструмента соціально-економічного розвитку туристського регіону: автореф. дис... к.е.н.: 08.00.05. - Сімферополь, 2010. - 20 с.
81. Гусякова О.Ю. Інституційні засади державного регулювання туризму в Україні // Держава та регіони. Серія "Державне управління". - 2010. - №1. - С.13-20.
82. Літинська В.А. Роль та значення туризму в економіці України та світу // Вісник Хмельницького національного університету. Серія "Економічні науки". - 2013. - №6. - Т.1. - С.229-233.
83. Можливості працевлаштування молоді у сфері зеленого туризму: методичні рекомендації щодо започаткування власної справи / за заг. ред. О.В. Кулініча. - Харків: Інститут соціальної політики регіону, 2011. - 124 с.
84. Музиченко-Козловська О.В. Економічне оцінювання та регулювання туристичної привабливості території: автореф. дис... к.е.н.: 08.02.03. - Львів, 2007. - 21 с
85. Полюга В. Методи активізації діяльності суб'єктів туристичного господарювання на ринку рекреаційних послуг // Науковий вісник Чернівецького торговельно-економічного Інституту КНТЕУ. Серія "Економічні науки". Чернівці: АНТ Лтд, 2004. - №1. - Ч.2. - С.36-41.
86. Моран О.І. Розвиток туристичного ринку в економічній системі регіону: автореф. дис... к.е.н.: 08.00.05. - Львів, 2008. - 22 с
87. Мельниченко О.А., Величко Л.Ю. Використання суспільних комунікацій для формування позитивного туристичного іміджу України //

Współczesne społeczne komunikacje: problemy, priorytety i pierwszoplanowe zadania w procesach integracji Europejskiej: матеріали V міжнар. наук.-практ. конф. (м. Хелм, 28 листопада 2015 р.) / за заг. ред. О.Є. Бухтатого, О.В. Радченка. - Хелм: Вид-во ВШМВСК, 2016. - С.63-68.

88. Крачило М.П. Економічні аспекти розвитку туризму в Україні в контексті світового досвіду // Проблеми розвитку туризму в Україні і завдання відновлення історичної пам'яті народу засобами туризму: тези доп. все-укр. наук.-практ. конф. - Київ: Kode, 1994. - Ч.І. - С.14.

89. Колесник О.О. Статистичний аналіз ринку туристичних послуг: автореф. дис... к.е.н.: 08.00.10. - Київ, 2011. - 20 с.

90. Головащенко О.В. Туризм як форма соціальної активності людини: соціально-філософський аналіз: автореф. дис... к.філос.н.: 09.00.03. - Запоріжжя, 2002. - 20 с.

91. Волошенко С.С. Засади менеджменту підприємницької діяльності у сфері сільського туризму // Науковий вісник Мукачівського державного університету. Серія "Економіка". - 2014. - Вип.2. - С.43-46.

92. Габа М.І. Фактори впливу на розвиток та діяльність у сфері сільського зеленого туризму Карпат // Інтелект XXI. - 2014. - №5. - С.87-94.

93. Бігус М.М. Науковий дискурс дефініції конкурентоспроможності туристичного бізнесу в регіоні // Регіональна економіка. - 2012. - №2. - С.162- 167.

94. Алексеєва Ю. Вплив державної політики на розвиток туристичної галузі України // Актуальні проблеми внутрішньої політики. - 2004. - Вип.1. - С.103-107.

95. Спілка сприяння розвитку сільського зеленого туризму в Україні URL: <http://www.greentour.com.ua>.

96. Сільський зелений туризм. URL: <http://www.greentour.com.ua>

97. Зелений туризм. URL: <http://ruraltourism.com.ua>.

98. Бриль К.Г. Місце стратегічних пріоритетів розвитку у підвищенні інвестиційної привабливості туристичної галузі // Інвестиції: практика та досвід. - 2015. - №10. - С.14-18
99. Боголюбов В.С. Организация специальных видов туризма: конспект лекцій. - Санкт-Петербург, 2010. - 116 с.
100. Державне агентство з туризму і курортів України (офіційний сайт). - URL: <http://www.tourism.gov.ua>.