

МІНІСТЕРСТВО ОСВІТИ І НАУКИ УКРАЇНИ
ВІННИЦЬКИЙ НАЦІОНАЛЬНИЙ АГРАРНИЙ УНІВЕРСИТЕТ

Факультет економіки та підприємництва

Освітня програма «Туризм»
Спеціальність 242 «Туризм»

ДОПУСКАЄТЬСЯ ДО ЗАХИСТУ
Завідувач кафедри к.е.н., доцент
Ставська Ю. В.

_____” ____”_____ 2023 р.

**ПРОЄКТУВАННЯ ТУРИСТСЬКО-РЕКРЕАЦІЙНОГО НАПРЯМУ В
КИЇВСЬКІЙ ОБЛАСТІ**

Здобувач першого
(бакалаврського) рівня вищої
освіти
Керівник дипломної роботи
(науковий ступінь, звання)

Сметаніна А. Ю.

к.е.н., доцент
Лопатюк Р.І.

Вінниця 2023 р.

МІНІСТЕРСТВО ОСВІТИ І НАУКИ УКРАЇНИ
ВІННИЦЬКИЙ НАЦІОНАЛЬНИЙ АГРАРНИЙ УНІВЕРСИТЕТ
Факультет економіки і підприємництва

Освітня програма «Туризм»
Спеціальність 242 «Туризм»

Кафедра менеджменту зовнішньоекономічної діяльності,
готельно-ресторанної справи та туризму

«Затверджую»

Завідувач кафедри менеджменту
зовнішньоекономічної діяльності,
готельно-ресторанної справи та туризму
к.е.н., доцент _____ Ю.В. Ставська
«__» _____ 2023 р.

ЗАВДАННЯ
на дипломну роботу студентки

Сметаніної Анастасії Юріївни

Тема роботи: «Проектування туристсько-рекреаційного напрямку в Київській області»

Затверджена наказом ректора № 464 від 29.12. 2022 р.

Термін здачі студентом завершеної роботи на кафедрі 05.05.2023 р.

Вихідні дані до роботи: наукові фахові статті, підручники, навчальні посібники, статистичні дані Київської обласної держадміністрації, інформація Державної служби статистики України, інтернет-ресурси.

Перелік питань, що розробляються в роботі:

1. Ресурсний потенціал та чинники розвитку туризму в Київській області.
2. Інфраструктурні чинники розвитку туризму в Київській області
3. Стратегічне бачення та цілі розвитку туризму в Київській області

Перелік графічного матеріалу: рисунків - 23; таблиць – 7.

КАЛЕНДАРНИЙ ПЛАН ВИКОНАННЯ РОБОТИ

Етапи виконання роботи	Дата виконання етапу	Відмітка про виконання
Огляд літератури. Написання вступу та першого розділу «Ресурсний потенціал та чинники розвитку туризму в Київській області»	27.01. 2023 р.	<i>Виконано</i>
Написання другого розділу «Інфраструктурні чинники розвитку туризму в Київській області»	03.03. 2023 р.	<i>Виконано</i>
Написання третього розділу: «Стратегічне бачення та цілі розвитку туризму в Київській області»	21.04. 2023 р.	<i>Виконано</i>
Літературно-технічне оформлення роботи. Написання висновків.	28.04. 2023 р.	<i>Виконано</i>

Керівник дипломної роботи _____ Руслана Лопатюк
(підпис)

Завдання до виконання прийняв _____ Анастасія Сметаніна
(підпис)

Дата отримання «20» грудня 2022 р.

АНОТАЦІЯ

Випускний кваліфікаційний проєкт складається з трьох розділів, вступу, висновків та пропозицій. У першому розділі проаналізовано ресурсний потенціал та чинники розвитку туризму в Київській області, а саме: охарактеризовано природні чинники розвитку туризму в Київській області, подана характеристика культурно-історичних чинників розвитку туризму в Київській області та оцінка їх привабливості та оцінка потенційної місткості туристсько-рекреаційних ресурсів Київської області.

У другому розділі проаналізовано інфраструктурні чинники розвитку туризму в Київській області, наведений аналіз розвитку туризму в Київській області та аналіз розвитку туристичної інфраструктури Київської області. Матеріал другого розділу включає дослідження туристичного ринку Київської області та дослідження туристично-рекреаційного потенціалу Київської області з використанням SWOT-аналізу.

Матеріал третього розділу містить стратегічне бачення та цілі розвитку туризму в Київській області. В третьому розділі дипломної роботи обґрунтовано можливості запровадження нових видів туризму в Київській області, спроектовано новий туристсько-рекреаційний напрям в Київській області та вказана ефективність від його запровадження.

Випускний кваліфікаційний проєкт містить 100 сторінок, 7 таблиць, 23 рисунків, список літератури зі 102 найменувань.

Ключові слова: проєкт, туристсько-рекреаційний потенціал, Київська область, туристичний ринок, туристсько-рекреаційні ресурси.

ЗМІСТ

ВСТУП.....	6
РОЗДІЛ I. РЕСУРСНИЙ ПОТЕНЦІАЛ ТА ЧИННИКИ РОЗВИТКУ ТУРИЗМУ В КИЇВСЬКІЙ ОБЛАСТІ.....	9
1.1. Характеристика природних чинників розвитку туризму в Київській області.....	9
1.2. Характеристика культурно-історичних чинників розвитку туризму в Київській області та оцінка їх привабливості.....	15
1.3. Оцінка потенційної місткості туристсько-рекреаційних ресурсів Київської області.....	23
РОЗДІЛ II. ІНФРАСТРУКТУРНІ ЧИННИКИ РОЗВИТКУ ТУРИЗМУ В КИЇВСЬКІЙ ОБЛАСТІ.....	30
2.1. Аналіз розвитку туризму в Київській області.....	30
2.2. Аналіз розвитку туристичної інфраструктури Київської області.....	35
2.3. Дослідження туристичного ринку Київської області.....	48
РОЗДІЛ III. СТРАТЕГІЧНЕ БАЧЕННЯ ТА ЦІЛІ РОЗВИТКУ ТУРИЗМУ В КИЇВСЬКІЙ ОБЛАСТІ.....	64
3.1. Обґрунтування можливості запровадження нових видів туризму в Київській області.....	64
3.2. Проектування нового туристсько-рекреаційного напрямку в Київській області.....	70
3.3. Ефективність від запровадження нового туристсько-рекреаційного напряму в Київській області.....	82
ВИСНОВКИ ТА ПРОПОЗИЦІЇ.....	87
СПИСОК ВИКОРИСТАНИХ ДЖЕРЕЛ.....	89
ДОДАТКИ	

ВСТУП

Актуальність дослідження. Київська область має великий історико-культурний потенціал, зумовлений її тисячолітньою історією і входить у десятку найбільш індустріально розвинутих областей України. Багата історико-культурна спадщина і природна краса Київщини стимулюють розвиток туризму в регіоні. Тут розташовано багато об'єктів природно-заповідного фонду, пам'яток археології та історії, перлин архітектурного мистецтва. Проте, ресурсний потенціал Київської області є ще не достатньо дослідженим і потребує комплексного вивчення з метою виявлення та розвитку нових туристських напрямів.

Різні аспекти проблем розвитку рекреаційно-туристичного потенціалу Київської області досліджували у своїх працях такі вітчизняні фахівці як: Воловик Л.М. у своїй праці «Особливості розвитку рекреаційно-туристичного комплексу столичного регіону (на прикладі Київської області)», Фастовець О.О. в праці «Малі музеї як ресурс розвитку культурно-пізнавального туризму Київської області», Кашуба С. В. у праці «Оцінка історико-культурних ресурсів Згурівського району Київської області» та інші. Проте в сучасних умовах розвитку туристичної галузі України багато аспектів цієї важливої проблеми вимагають подальших поглиблених досліджень з метою пошуку шляхів оптимального управління туристсько-рекреаційними ресурсами Київської області.

Об'єктом дослідження є туристсько-рекреаційний потенціал Київської області, сукупність теоретичних, методичних та практичних питань, пов'язаних з підвищенням ефективності функціонування туристичної галузі в Київській області.

Предмет дослідження – проектування нового туристсько-рекреаційного напрямку в Київській області, впровадження турів етнографічного спрямування та процеси організації та технології туристичного сервісу Київської області.

Мета дослідження. Виявити перспективні туристичні напрями в Київській області та спроектувати новий туристсько-рекреаційний напрям для підвищення рівня розвитку туризму в регіоні.

Завдання дослідження. Для реалізації зазначеної мети дослідження необхідно виконати наступні завдання:

- дати характеристику природного потенціалу Київської області;
- дослідити історико-культурні чинники розвитку туризму Київщини;
- проаналізувати розвиток туристичної інфраструктури регіону;
- виявити наявні проблеми розвитку туризму та запропонувати заходи, щодо їх розв'язання в Київській області;
- обґрунтувати можливість запровадження нових видів туризму в Київській області;
- спроектувати новий туристсько-рекреаційний напрям в Київській області та визначити ефективність від його запровадження.

Теоретичною базою написання роботи послуговували праці таких учених, як О. О. Бейдик, О. О. Вишнеvsька, О.М. Голоvня, Т.В. Захарова, В. Ф. Кифяк, О. О. Любiщева, Р.І. Лопатюк, П. О. Масляк, Є. В. Панкова, А.М. Прилуцький, Ю.В. Стаvsька, І. В. Смаль, В. І. Стафiйчук, О.І. Табенська, Т. І. Ткаченко, Б. П. Яценко, І. Г. Смирнов та В. І. Мацола.

Методи дослідження. У процесі написання роботи було використано наступні методи дослідження: метод статистико-економічних досліджень, графічний, аналізу та синтезу, класифікації, абстрагування, системний підхід, галузевого та територіального аналізу, SWOT-аналізу, опитування.

Інформаційною базою дослідження є нормативно-правові джерела, теоретичні та методологічні розробки вітчизняних учених, статистичні та аналітичні матеріали Державної служби статистики України.

Наукова новизна одержаних результатів полягає в тому, що оцінено сучасний стан та тенденції розвитку туризму в Київській області, визначено та обґрунтовано його перспективи та розроблено новий туристсько-рекреаційний напрям етнографічного спрямування в Київській області.

Практична цінність. Основні положення дослідження були представлені та апробовані у вигляді тез на Всеукраїнській науково-практичній конференції здобувачів вищої освіти та молодих учених «Трансформація менеджменту в умовах глобальної макроекономічної нестабільності» (м. Миколаїв, 15-17 березня 2023 р.). Також було розроблено туристичні етномаршрути, які можуть бути безпосередньо використані туристичними підприємствами при здійсненні подорожі Київською областю.

РОЗДІЛ 1

РЕСУРСНИЙ ПОТЕНЦІАЛ ТА ЧИННИКИ РОЗВИТКУ ТУРИЗМУ В КИЇВСЬКІЙ ОБЛАСТІ

1.1. Характеристика природних чинників розвитку туризму в Київській області

Київська область розташована на півночі України. Обласним центром є місто Київ, що адміністративно до її складу не входить. Площа області становить 28 131 кв. км, чисельність населення – 1,7 млн. осіб. Розташована в басейні середньої течії Дніпра, більшою частиною на Правобережжі. На сході межує з Чернігівською і Полтавською, на південному-сході та півдні з Черкаською, на південному-заході – з Вінницькою, на заході – з Житомирською областями, на півночі – з Гомельською областю Білорусі.

В Київській області налічується 25 районів, 24 міст, у тому числі 12 обласного значення, 30 селищ міського типу, загалом 1127 населених пунктів. Північну частину області площею близько 2 тис. кв. км. займає Чорнобильська зона відчуження [1, с. 138].

За характером рельєфу Київщина ділиться на три частини. Північна частина зайнята Поліською низовиною (висота до 198 м). Лівобережжя займає Придніпровська низовина з розвиненими річковими долинами. Південно-західна частина зайнята Придніпровською височиною – найбільш розчленованою і припіднятою частиною області з абсолютними висотами до 273 м. Київське Полісся є низовинною рівниною з переважанням моренно-зандрових, субборових і борових терасових ландшафтів. Серед корисних копалин виявлені і розробляються переважно мінеральні будівельні матеріали: граніти, гнейси, каолін, глини, кварцові піски. Є невеликі поклади торфу [2, с. 64].

Досліджуючи водні ресурси Київщини, ми з'ясували, що область має густу річкову мережу (177 річок завдовжки понад 10 км). Найважливішою

водною артерією є Дніпро (його довжина в межах області складає 246 км), його головні притоки – Прип'ять, Тетерів, Ірпінь, Рось (праві); Десна і Трубіж (ліві). Річка використовується пасажирськими суднами: популярність круїзів Дніпром росте з кожним роком. На території області знаходяться 55 водосховищ (найбільші з них Київське, більша частина Канівського), 2383 ставки. Річкові заплави утворюють понад 750 невеликих озер [6, с. 28].

Клімат на території області є помірно континентальним, з достатнім зволоженням, м'якою зимою та неспекотним літом. За рік тут випадає 500–600 мм опадів, головним чином влітку. Клімат Київської області займає проміжне місце між кліматом західних і східних областей. Відсутність високих гірських піднять сприяє вільному переміщенню повітря різного походження, що обумовлює значну мінливість погодних процесів в окремі сезони. Середня температура січня складає -6 , липня $+19$ (рис. 1.1).



*Рис. 1.1. Середня місячна температура повітря на Київщині
Джерело: сформовано автором на основі [25]*

Кліматичні ресурси Київської області є невичерпними природними ресурсами, що містять сонячну енергію, вологу та енергію вітру. Кліматичні ресурси не споживаються безпосередньо в матеріальній та нематеріальній

діяльності людей, не знищуються у процесі використання, але можуть погіршуватись (забруднюватись) або покращуватись (за умови цілеспрямованої діяльності).

Рекреаційні ресурси - це об'єкти та явища природного й антропогенного походження, що використовуються для туризму, лікування, відпочинку та які впливають на територіальну організацію рекреаційної діяльності, формування рекреаційних районів (центрів), їхню спеціалізацію та економічну ефективність [6, с. 229].

Вивчаючи природно-рекреаційний потенціал Київської області, ми з'ясували, що на її території знаходяться бальнеологічні та кліматичні курорти. Великі масиви хвойних лісів, мішані ліси, озера та просторі придніпровські луки мають всі можливості для ефективного оздоровлення. Кліматичні умови, поєднання різних рослинних угруповань, численні водні об'єкти, джерела мінеральних вод, культурно-історичні пам'ятки визначають роль Київської області як важливого рекреаційного регіону.

Серед природно-рекреаційних ресурсів важливу роль відіграють бальнеологічні. Бальнеологічними називаються ресурси лікувальних мінеральних вод та грязей і озокеритів. В Київській області наявні природні мінеральні води групи Е – родонові (радіоактивні) води. Основну їх масу становлять хлоридні киснево-азотні слабомінералізовані води неглибокої циркуляції атмосферного походження, що формуються у зонах порід тектонічного походження Київської області [5, с. 71].

Бальнеологічними курортами у Київській області є Біла Церква та Миронівка, основний фактор яких - мінеральні води, що застосовуються у вигляді ванн, душів, для пиття, інгаляцій, зрошування, промивання [6, с. 53].

Мінеральні і природні столові підземні води Київської області розвідані на 6 родовищах, з яких три розробляються. Не розробляються Броварське родовище мінеральних лікувально-питних вод (віднесене до категорії рідкісних), Миронівська 2 ділянка Миронівського родовища радонових вод та Олександрійське родовище мінеральних лікувально-питних вод.

Видобуваються радонові мінеральні води для бальнеолікування і природні столові води для розливу в пляшки. Аналіз рекреаційних ресурсів бальнеологічних курортів Київщини подано в таблиці 1.1.

Таблиця 1.1

Ресурсне забезпечення бальнеологічних курортів Київської області

Критерії порівняння	Назви курортів	
	Біла Церква	Миронівка
Мінеральні води, кількість джерел	Радонові гідрокарбонатно-кальцієво-натрієві та гідрокарбонатно-кальцієво-магнієві, 3	Радонові гідрокарбонатно-кальцієво-магнієві води з мінералізацією 2,6 г/л, 2
Потужність мінеральних джерел	120 м	85 м
Час відкриття мінеральних джерел	1984 рік	1957 рік
Типи мінеральних джерел	Висхідні джерела	Висхідні джерела

Джерело: сформовано автором на основі [9]

Основним видом лікування кліматичних курортів є повітряні ванни, а також купання. Крім основних видів курортного лікування, для посилення дії лікувальних факторів у лікувальний комплекс включають фізіотерапевтичні процедури, лікувальне харчування, лікувальну фізичну культуру. До цих курортів у Київській області належать: Боярка, Ірпінь, Ворзель [11, с. 49].

Широкої популярності насамперед як оздоровча місцевість набув курорт Ворзель, завдяки винятковим природно-кліматичним умовам. Він розташований за 35 км на північний захід від Києва серед широких лісових масивів переважно з листяних порід дерев. Лісостепова зона, нежарке літо (середня температура найтеплішого місяця липня становить +20 °С), м'яка зима (середня температура найхолоднішого місяця січня становить -6 °С), тепла та суха осінь створюють сприятливі умови для профілактики та ефективного лікування захворювань органів кровообігу, дихання, а також функціональних порушень нервової системи у санаторіях, будинках та на базах відпочинку для дорослих і дітей [17, с. 128].

Характерною особливістю ворзельського клімату є те, що літньої пори температура повітря вдень нижча ніж вранці. Це позитивно впливає на стан здоров'я відпочиваючих.

В районі селища Ворзель опадів випадає в середньому близько 500 мм на рік. Під час опадів і після них водяна пара конденсується на частинках пилу, що знаходяться в повітрі (продукти неповного згорання, пилинки, мікроорганізми) і осідає разом з ними на поверхню ґрунту. Крім того, опади перешкоджають вивітрюванню ґрунтів, що в свою чергу теж зменшує запиленість та забруднення повітря. Це має велике значення для формування унікального ворзельського мікроклімату, який відрізняється збільшеною прозорістю атмосфери. Так, дослідження вчених свідчать, що у Ворзелі повітря влітку чистіше ніж у, наприклад, Ялті, де опади випадають переважно взимку. Факти свідчать, що в Ялті в 1 см³ повітря міститься 400 частинок пилу, а у Ворзелі — тільки 200. Ці обставини, а також те, що хмарність у Ворзелі в літні місяці становить лише 50 % (в листопаді-грудні вона становить 83 %), призводять до того, що напруженість сонячної радіації у Ворзелі досягає значно більшого рівня, ніж у Ялті [25, с. 113].

М'яка зима, тепла осінь і весна, тепле малодощове літо, часті сонячні дні, стійкий атмосферний тиск, помірно вологе повітря створюють у Ворзелі надзвичайно сприятливі умови для кліматичного лікування, а велика інтенсивність сонячної радіації при нижчій температурі повітря і відносній вологості дозволяє приймати геліопроцедури в сприятливішому для здоров'я режимі, ніж у Криму [10, с. 207].

Нині у Ворзелі працюють 12 оздоровчих закладів, які гідно продовжують курортні традиції, закладені в селищі з початку його існування.

Перспективним для розвитку літньої рекреації та таким, що має тривалу історію існування є рекреаційне господарство Полісся. Однак аварія на ЧАЕС завдала йому значної шкоди. Мають перспективу для розвитку рекреації такі кліматичні курорти та курортні місцевості Київської області як

Буча, Клавдієве-Тарасове, Лютіж та Святошин. Інформація про розташування кліматичних курортів Київщини наведена в таблиці 1.2.

Таблиця 1.2

Привабливість розташування кліматичних курортів Київської області

Критерії порівняння	Назви курортів		
	Ворзель	Ірпінь	Боярка
Місцезнаходження	сmt. Ворзель	м. Ірпінь	м. Боярка
Площа (км ²)	7,46	110,83	13
Кількість населення (осіб)	6 028	83 057	35 558
Абсолютна висота (м)	165	117	186
Рельєф	Придніпровська височина	Придніпровська височина	Придніпровська височина
Розташування відносно транспортних магістралей та систем розселення	Автодороги Київ-Ковель-Ягодин та Київ-Житомир залізнична станція Ворзель	Магістральні автодороги Київ-Ковель-Ягодин та Київ-Чоп, залізничні колії магістральної лінії Київ-Коростень	Одеська траса, залізнична станція Боярка
Значення курорту	місцеве	місцеве	місцеве
Час утворення курорту	1938 рік	1981 рік	1975 рік

Джерело: сформовано автором на основі [10]

Характеризуючи просторове поширення основних типів ґрунтів на території області, ми визначили, що на півночі поширені дерново-підзолисті, в долинах рік – дерново-глеєві, лучні й болотні ґрунти. У центральній частині на лісах поширені опідзолені чорноземи, темно-сірі і світло-сірі лісові ґрунти; у південних районах – глибокі малогумусні чорноземи. На Лівобережжі зустрічаються лучно-чорноземні, лучні солонцюваті, солончакові і болотні солончакові ґрунти [10, с. 116].

Загальна площа лісового фонду області становить 675,6 тис. га. Для північної частини території області характерні масиви хвойних і змішаних лісів, значні площі різнотравно-злакових луків і заболочені ділянки. На півдні переважають широколистяні ліси (дуб, граб, ясен, вільха, липа, осика, клен, тополя), кущі й луки. Область розташована у межах двох природних

зон: змішаних лісів (Київське Полісся) і лісостепової. На півночі області переважають недреновані перезволожені і заболочені, поліські алювіально-зандрові і терасні, на півдні області – луково-степові височинні розчленовані і терасні, а також лісостепові височинні розчленовані природно-територіальні комплекси [10, с. 152].

Зважаючи на те, що Київська область розташована у північній і центральній частинах України, на її території зустрічаються види тварин і рослин, притаманні як лісовій, так і степовій зоні країни. Серед тварин найбільш поширені дикі кабани, лисиці, зайці, білки, вовки, їжаки, серед птахів – дятли, сороки, лелеки, дикі качки, синиці, іволги [10, с. 238].

Аналізуючи території та об'єкти природно-заповідного фонду Київської області, було нараховано 193 такі об'єкти загальною площею 112 895,67 га. Серед них 170 територій та об'єктів місцевого значення, загальною площею 31 986,75 га, та 23 території загальнодержавного значення, загальною площею 80 908,92 га. З них 2 національні природні парки, 2 регіональні ландшафтні парки, 96 заказників, 61 пам'ятка природи, 14 парків-пам'яток садово-паркового мистецтва та 17 заповідних урочищ, в тому числі Дніпровсько-Тетерівське і Заліське заповідно-мисливські господарства; заказники – Дніпровсько-Деснянський, Звонківський, Жорнівський, Іллінський, Усівський; пам'ятник природи урочище Бабка, дендропарк «Олександрія» в місті Біла Церква.

1.2. Характеристика культурно-історичних чинників розвитку туризму в Київській області та оцінка їх привабливості

Нинішня Київщина налічує біля 6000 пам'яток культурної спадщини, зокрема, 1194 пам'ятки різних епох давніх поселень, городищ, могильників, курганів, змійових валів, місць битв та історичних подій, що входять до значних прошарків історії, які впродовж тисячоліть створювали підвалини

сучасної цивілізації на території області. Окремим рядком в переліку пам'яток Київщини вписані 24 пам'ятки національного значення, серед яких велика кількість культових споруд XVI-XIX ст., палаців, архітектурних споруд, парків [15, с. 226].

В процесі дослідження ми розглянули міста, які входять до Списку історичних населених місць Київської області та вивчили їх історико-культурні туристичні ресурси. Нижче ми описали визначні туристичні центри Київщини.

Біла Церква – найбільший культурний осередок Київщини, відомий своїм культурним потенціалом та досягненнями в галузі культури. Місто увійшло до сімки переможців Всеукраїнського конкурсу «Сім чудес України» у номінації «Історичні міста та містечка», який завершився 9 листопада 2016 року [9].

З 1933 року у місті засновано Київський академічний обласний музично-драматичний театр імені Панаса Саксаганського, який діє й дотепер. На Замковій горі, з 1924 року, відкритий Білоцерківський краєзнавчий музей, на базі якого щороку проводяться краєзнавчі читання, науково-практичні конференції різного рівня, присвячені визначним подіям історії та сучасності. Крім того, у Білій Церкві діє музей космонавтики імені льотчика-космонавта П. Поповича, в якому фонд складає понад 200 унікальних експонатів та музей електричного зв'язку, музейна експозиція якого розповідає про історію розвитку електров'язку та пошти у місті [9].

Також у місті працюють три палаци культури – ПК «Білоцерків МАЗ», ПК «Росава», ПК ТОВ «Інтер-ГТВ», кінотеатр імені О.Довженка, 6 клубів, 13 бібліотек, центр творчості дітей та юнацтва «Соняшник». У Білій Церкві проводяться фестивалі різних рівнів: «Веселка над Россією», «Музичні відкриття в Білій Церкві», «Золота осінь», «Музичні зустрічі в Палаці Браницьких», «Гніздо», «Поетична зима», «Різдвяні зорі», «Всеукраїнський фестиваль молоді режисури імені Леся Курбаса» [9].

Головною визначною пам'яткою міста є дендропарк «Олександрія», який розташований на околиці Білої Церкви. Дендропарк був заснований у другій половині XIX століття, над його створенням працювали видатні архітектори та садівники. На території парку розташований музей. Його експозиція знайомить відвідувачів з історією створення парку «Олександрія» та його власниками – графами Браницькими. Основою експозиції є скульптури з білого італійського мармуру. Багато робіт було подаровано Браницьким Катериною II та князем Г. О. Потьомкіним. У колекції заповідного парку зібрано понад 2130 видів рослинного світу (Додаток А).

Багато цікавих пам'яток архітектури знаходиться в історичному центрі Білої Церкви. До них належать такі визначні архітектурні пам'ятки: Склади Браницьких, Ансамбль споруд поштової станції, Торгові ряди (БРУМ), Зимовий палац, Будинок Дворянських зібрань, Микільська церква, Свято-Преображенський кафедральний собор, Костел святого Івана Хрестителя, Церква святої Марії Магдалини [9].

Переяслав-Хмельницький – одне з найдавніших міст Русі, яке являє собою яскраву сторінку в історії країни. Під час козацької війни Переяслав був важливим центром постачання зброї і харчів для війська. У цей час він відігравав роль дипломатичного центру держави. Сюди приїздили польські, московські, угорські, татарські, османські посланики.

Національний історико-етнографічний заповідник «Переяслав» є перлиною славного міста Переяслав-Хмельницький. У його складі 371 нерухомих пам'яток історії й архітектури українського народу, 24 тематичних музеїв різних профілів: історичний, археологічний, літературний, етнографічний, технічний. Основний музейний фонд заповідника становить 170 848 одиниць зберігання. Серед них: унікальна археологічна колекція, колекція козацького періоду XVI–XVII ст. (1800 од.), колекції стародруків XVI–XVIII ст. (10 тис. од.) [19, с. 141].

Найвідомішим музеєм, що входить до складу заповідника «Переяслав» є музей народної архітектури та побуту Середньої Наддніпрянщини. В музеї

представлено як українське село Середньої Наддніпрянщини кін. XIX - поч. XX століть, так і будівлі та стоянки від часів пізнього палеоліту до часів Київської Русі. На території 30 гектарів розміщено 13 тематичних музеїв, які є органічним продовженням музею-села: музей українських обрядів, музей історії Української православної церкви, музей українського рушника, музей лікарських рослин, музей історії бджільництва Середньої Наддніпрянщини, музей декоративно-ужиткового мистецтва Київщини, музей хліба, музей народного сухопутного транспорту Середньої Наддніпрянщини, музей космосу, музей М. М. Бенардоса, музей «Поштова станція», музей пам'яті Поліського району, музей Шолом-Алейхема [20].

Музей народної архітектури та побуту ознайомлює з народною культурою, архітектурою та творчістю, звичаями та обрядами українців Середньої Наддніпрянщини. На території музею розташовано 185 об'єктів, з них 104 пам'ятки народної архітектури XVII—XIX ст., в тому числі 20 дворів з хатами та господарськими будівлями, 23 різноманітні робітні та майстерні, більш ніж 20 тисяч творів народного мистецтва, знарядь праці, речей побуту, зібраних в лісостеповій зоні України. Прикрасою музею є два рукотворні ставки, дендропарк з десятками тисяч дерев та кущів, дбайливо доглянуті двори та городи [23].

Ще одним важливим туристичним центром Київської області є місто Богуслав, що було засноване в 1032 році князем Ярославом Мудрим. Стародавня назва міста – Богуславль. У теперішній час у Богуславі функціонує декілька музеїв, кожен з яких розповідає свою історію: про найдавніші часи, про мистецтво Богуславщини, про видатних людей, чий життєвий шлях був зв'язаний з Богуславом. До них належать: Богуславський історико-краєзнавчий музей, музей сучасного ужитково-декоративного мистецтва, меморіальний музей Івана Сошенка, музей Марка Вовчка. Також у місті розташований регіональний ландшафтний парк «Богуславль» [2, с. 47].

Серед історичних пам'яток Богуслава відомі такі сакральні споруди як Свято-Троїцька церква, Свято-Миколаївський чоловічий монастир та пам'ятки архітектури – найстаріша будівля міста так звана «Кам'яниця» і будинок фабриканта Покраса. У середмісті збереглося також близько двадцяти одно- та двоповерхових будівель кінця ХІХ - початку ХХ століть, більшість із яких мають на фасадах дати спорудження. Здебільшого це громадські будівлі або споруди, що належали в минулому євреям-підприємцям [2, с. 101].

У місті Богуслав налічується близько двох десятків пам'яток монументального мистецтва. Найвизначнішими є пам'ятник Марусі Богуславці, пам'ятник Ярославу Мудрому, погруддя Марко Вовчка, погруддя Тараса Шевченка, погруддя Івана Нечуя-Левицького та пам'ятник Шолом-Алейхему.

У течії віків на території Обухівського району проіснували всі археологічні культури, які пережила людська цивілізація в Україні. З-поміж них світову відомість здобула трипільська хліборобська культура, відкрита і досліджена вченим-археологом В. Хвойкою, пам'ятник якому встановлено біля Київського обласного археологічного музею в селищі Трипілля. В музеї експонуються знахідки, які відтворюють давню історію Київщини, починаючи з кам'яної доби, часів палеоліту, мезоліту, неоліту, трипільської культури, епохи бронзи, скіфського часу, ранніх слов'ян та Київської Русі, часів Козацтва, етнографічна експозиція кін. ХІХ – поч. ХХ століття [23].

До складу Київського обласного археологічного музею входить вісім відділень, які розташовані в різних адміністративних районах області: картинна галерея та музей Козаччини (с. Германівка Обухівського району), археолого-краєзнавчий музей (с. Копачів Обухівського району), музей Анатолія Солов'яненка та краєзнавчий музей (сmt. Козин Обухівського району), музей-садиба А. Малишка (м. Обухів), музей Вікентія Хвойки та музей Івана Франка (с. Халеп'я Обухівського району), музей Бойової Слави

(с. Трипілья Обухівського району), історико-краєзнавчий музей с. Соснова (Переяслав-Хмельницького району).

Також в Трипільлі знаходиться приватний історико-археологічний музей «Прадавня Аратта – Україна», одним із засновників якого є відомий колекціонер Олександр Поліщук. В музеї представлено більше 500 автентичних речей трипільської культури [23].

Останнім часом користуються популярністю тури до колишньої приватної резиденції Віктора Януковича – Межигір'я, що знаходиться в селі Нові Петрівці Вишгородського району Київської області. Межигір'я розташоване на правому, високому березі річки Дніпро, дуже пересіченому ярами. Берег поріс лісом, основні деревні породи - граб, сосна, дуб, вільха, біла акація. В основному ліс порослевий і молодий, проте є місця зі 100-літніми дубами і соснами. Територія Межигір'я, на думку громадських екологічних організацій, повинна бути оголошена регіональним ландшафтним парком або ландшафтним заказником національного значення і стати місцем відпочинку жителів Києва і Київської області.

Туристичними об'єктами Межигір'я є «клубний будинок», плавучий будинок прийомів, виставка ретро-автомобілів. На території резиденції є качина ферма, фазанарій, стайня, кілька озер з качками і лебедями, зоопарк. Зоопарк займає досить велику територію, на якій розташовані вольєри зі страусами, кенгуру, австралійськими гусаками, оленями, кабанами, муфлонами, антилопами, павичами, земляними зайцями, але особливу цінність являють червонокнижні дрохви і степові журавлі [26].

Аварія на Чорнобильській АЕС стала трагедією, яка сколихнула не лише Радянський Союз, але й весь світ. 26 квітня 1986 року розділило життя величезної країни на «до» та «після». Для мешканців Чорнобиля та Прип'яті ця дата стала фатальною, адже вони втратили усе без шансу будь-коли повернути. Доступ до АЕС обмежили зоною відчуження.

Однак згодом все змінилося. Чорнобильська зона перетворилась в екзотичний туристичний напрямок. З кожним роком все більше туристів

відвідує Чорнобильську зону. У зоні відчуження є певні визначні місця, які притягують туристів: Чорнобильський реактор, Автомобільний склад, Прип'ять та покинуті поселення. Нещодавно уряд підтримав ініціативу міністерства охорони навколишнього середовища про створення заповідника в зоні відчуження. Отже, в перспективі в Україні планується створення Поліського біосферного заповідника [34].

Для оцінки пізнавальної цінності історико-культурних ресурсів нами було використано підхід, запропонований І.М. Кулаковською, який включає такі ознаки: рівень організації об'єктів для показу і місцезнаходження туриста по відношенню до об'єкта огляду [41, с. 74].

Також туристичні об'єкти оцінювались у відповідності з історико-культурною важливістю явищ, що їх характеризують і часу, необхідного для їх огляду. Чим більше часу необхідно для пізнання об'єкту, тим вища пізнавальна цінність, а це значить, що вищий оціночний бал йому присвоюється.

Наступним етапом оцінки було об'єднання покомпонентних балів окремих компонентів оцінок, які отримані по окремих блоках історико-культурних туристичних ресурсів, в інтегральну величину. У результаті ми отримали загальну суму балів, яка характеризує пізнавальну цінність ресурсу окремого поселення (міста або села), що відображено у формулі (1.1).

$$A = \sum_{i=1}^f Pi + \sum_{i=1}^f Ti + \sum_{i=1}^f Si + \sum_{i=1}^f Ri + \sum_{i=1}^f Fi \quad (1.1)$$

де A - інтегральний показник пізнавальної цінності історико-культурних туристичних ресурсів окремого поселення (міста, села);

P_i - компоненти пам'яток історії та культури;

T_i - компоненти архітектурних пам'яток;

S_i - компоненти пам'яток мистецтва;

R_i - компоненти етнографічних пам'яток;

F_i - компоненти пам'яток народної творчості.

Для зручності оцінювання (співставлення і порівняння оціночних параметрів) ми використали поняття «коефіцієнта пізнавальної цінності» (K_p), який дорівнює відношенню суми отриманих балів оцінки ІКТР окремого поселення (міста або села) до максимально можливої кількості балів, яка наведена в шкалі оцінок, що відображено у формулі (1.2).

$$K_p = A / A_{\max} \quad (1.2)$$

де A - сума балів пізнавальної цінності історико-культурних ресурсів окремого поселення (міста або села);

A_{\max} - максимально можлива сума балів за шкалою бальної системи оцінок.

Виходячи із значення K_p , ми провели наступне ранжування рівнів пізнавальної цінності ІКТР:

- 1) 0,86-1,00 – унікальні;
- 2) 0,65-0,85 – високоатраактивні;
- 3) 0,45-0,64 – середньоатраактивні;
- 4) 0,25-0,44 – малоатраактивні;
- 5) менше 0,25 – неатраактивні.

Визначивши інтегральний показник пізнавальної цінності історико-культурних туристичних ресурсів по кожному поселенню та розрахувавши коефіцієнт пізнавальної цінності, ми згрупували міста та селища Київської області за рівнем пізнавальної цінності ІКТР, що наведено в таблиці 1.3.

Таблиця 1.3

**Групування міст Київської області за рівнем пізнавальної цінності
ІКТР і чисельністю населення**

Міста, селища міського типу за кількістю жителів	Високоатраактивні	Коефіцієнт пізнавальної цінності	Середньоатраактивні	Коефіцієнт пізнавальної цінності	Малоатраактивні	Коефіцієнт пізнавальної цінності
1	2	3	4	5	6	7
1. Середні міста (населення від 50 до 100 тис. осіб)	Біла Церква	0,65			Борис-піль	0,41
2. Малі міста (населення менше 50 тис. осіб)	Васильків	0,71	Вишгород	0,57	Ржищів	0,40
	Переяслав-Хмельницький	0,80	Яготин	0,62	Сквира	0,37
	Богуслав	0,72	Обухів	0,54	Боярка	0,41
3. Селища міського типу (села)	Нові Петрівці	0,75	Трипілля	0,60	Германівка	0,42
	Богданівка	0,70	Білого-родка	0,58	Веприк	0,35
			Мазепинці	0,50	Ковалівка	0,40
			Мар'янівка	0,64	Сулимівка	0,30
			Буки	0,58	Синява	0,37
			Копачів	0,50	Немішає-ве	0,37
					Бузова	0,40

Джерело: сформовано автором на основі [92]

Як видно з таблиці, високоатраактивним поселенням, якими є Біла Церква, Переяслав-Хмельницький, Васильків, Богуслав необхідно надавати перевагу при прокладанні міжнародних туристичних маршрутів, адже в них зосереджені всі види ІКТР. Важливо звернути увагу на туристичну привабливість міста Бориспіль, що є малоатраактивним, але має розвинену інфраструктуру та ресурси, для того щоб розробити нові програми та ідеї для залучення туристів. Також потребують розвитку такі міста як Вишгород, Яготин та Обухів, що є середньоатраактивними.

1.3. Оцінка потенційної місткості туристсько-рекреаційних ресурсів Київської області

Логістика туризму – це новий сучасний напрямок логістики, який передбачає оптимізацію туристичних, матеріальних та інформаційних потоків, пов'язаних із наданням туристичних послуг прикладаючи логістичні засади до її організації та управління. Логістика туризму передбачає надавати якісні туристичні послуги та підвищувати якість туристичного продукту до рівня світових стандартів за умови оптимізації використання матеріальних та інформаційних потоків, зниження загальних витрат на здійснення туристичного супроводу, обслуговування та сервісу [31, с. 101].

Логістичний підхід сприяє вирішенню проблеми сталого розвитку туризму, збереження та відновлення ресурсної бази галузі; дозволяє зменшити ризики погіршення екологічної ситуації, зниження якості туристичних послуг, що надаються, загрози здоров'ю та безпеці туристів. До базових понять логістики туризму як складової логістики послуг належать: логістичний потенціал рекреаційно-туристичних ресурсів (ЛП РТР) та логістичний потенціал матеріально-технічної бази туризму (ЛП МБТ).

Туристський потенціал території - це наявність у неї можливостей до розвитку туристичної індустрії та отриманню від її функціонування позитивного соціально-економічного ефекту і підвищення рівня туристської привабливості цієї території.

Основне призначення оцінки туристського потенціалу, який постійно змінюється, полягає в необхідності обліку основних туристських об'єктів в кадастрі, що в подальшому дозволить виробити грамотну диференційовану стратегію розвитку туризму в регіоні.

Для логістичного потенціалу рекреаційно-туристичних ресурсів характерні такі показники, як місткість ландшафту та місткість рекреаційних ресурсів. Місткість ландшафту – це показник здатності ландшафту забезпечити умови для нормальної життєдіяльності певної кількості живих

організмів. Місткість рекреаційних ресурсів – важливий норматив навантаження туристичних потоків у системі природних комплексів [53, с. 47].

Щодо методики визначення логістичного потенціалу ресурсної бази туризму, то науковці пропонують наступні чотири підходи: рекреалогічний, порогового аналізу, кількісних характеристик, рекреагеографічний.

Для оцінки потенційної місткості природних туристсько-рекреаційних ресурсів Київської області ми використали рекреалогічний підхід науковця Мацоли В. І. Рекреаційні ресурси визначаються на основі якісних та кількісних показників [53, с. 128].

Оцінка бальнеологічних ресурсів здійснюється на основі медико-біологічного і технологічного підходів. Для визначення місткості бальнеологічних курортів вчений наводить наступну формулу (1.3):

$$WB = QD \times F \quad (1.3)$$

де WB – підсумкова ємність бальнеологічного курорту (чол.);

QD – сума дебіту всіх джерел (m^3 /доба);

F – коефіцієнт, що враховує тривалість роботи курорту, витрати води на одну процедуру, середню кількість процедур на одного рекреанта ($f = 2-3$).

Використовуючи дані таблиці 1.1 та формулу 1.3, розрахуємо місткість бальнеологічних курортів Київської області:

1) $WB = (1\ 000\ m^3/добу + 950\ m^3/добу + 1\ 100\ m^3/добу) \times 3 = 9\ 150$ чол. – підсумкова ємність курорту Біла Церква.

2) $WB = (950\ m^3/добу + 1040\ m^3/добу) \times 2 = 3\ 980$ чол. – підсумкова ємність курорту Миронівка.

Для визначення місткості кліматичних курортів В. І. Мацола пропонує наступну формулу (1.4):

$$WK = S \times NP \quad (1.4)$$

де WK – підсумкова ємність кліматичного курорту (чол./га);

S – величина території природних ландшафтів (га);

NP – норма навантаження на ландшафт (чол./га).

Використовуючи дані таблиці 1.2 та формулу 1.4, визначаємо показник місткості кліматичних курортів Київської області:

1) $WK = 746 \text{ га} \times 9 \text{ чол./га} = 6\,714 \text{ чол./га}$ – підсумкова ємність курорту Ворзель.

2) $WK = 11\,083 \text{ га} \times 10 \text{ чол./га} = 110\,830 \text{ чол./га}$ – підсумкова ємність курорту Ірпінь.

3) $WK = 1\,300 \text{ га} \times 7 \text{ чол./га} = 9\,100 \text{ чол./га}$ – підсумкова ємність курорту Боярка.

Для визначення щоденної пропускної спроможності (логістичного потенціалу) туристичних об'єктів Київської області ми застосували методику, розроблену професором Смирновим І. Г. [80, с. 361].

Згідно вищезазначеної методики, по-перше, необхідно визначити пропускний потенціал туристичного об'єкту за наступною формулою (1.5):

$$П = Т / Щ \quad (1.5)$$

де П – пропускний потенціал туристичного об'єкту (чол.);

Т – площа об'єкту (м^2);

Щ – рекомендований стандарт щільності відвідувачів ($\text{м}^2/\text{туриста}$).

По-друге, визначається коефіцієнт ротації за формулою (1.6):

$$K_p = Ч / В \quad (1.6)$$

де K_p – коефіцієнт ротації;

Ч – кількість годин на день, коли об'єкт відкритий для туристів (год.);

В – середня тривалість відвідування (год.-хв.).

По-третє, визначається максимально допустима кількість щоденних відвідувачів (максимальний щоденний потік туристів - логістичний потенціал об'єкту) за формулою (1.7):

$$M_B = \Pi \times K_p \quad (1.7)$$

де M_B – максимальна допустима кількість щоденних відвідувачів (чол.);

Π – пропускний потенціал туристичного об'єкту (чол.);

K_p – коефіцієнт ротації.

Використовуючи формули, розроблені Смирновим І.Г., здійснимо розрахунок логістичного потенціалу (тобто максимально можливого туристопотоку) для туристичного об'єкту – Трипільського обласного археологічного музею площею 180 м^2 ($T = 180 \text{ м}^2$). За думкою працівників музею, оптимальною кількістю екскурсійних груп, що одночасно можуть знаходитися в музеї, є дві. Враховуючи що число відвідувачів в одній групі дорівнює 20-25 осіб, це дає цифру одночасного оптимального туристопотоку в музеї – 40-50 осіб. Відповідно можна визначити показник стандарту щільності відвідувачів для музею (або норматив допустимої щільності туристів): $\Pi = 180 / 50 = 3,6 \text{ м}^2/\text{турист}$.

Трипільський музей відкритий для відвідування щоденно з 09:00 до 17:00 (вісім годин), а тривалість екскурсії складає біля 40 хв. (0,7 год.). Отже, коефіцієнт ротації складе: $K_p = 8 / 0,7 = 11,4$.

За формулою визначення максимального щоденного потоку відвідувачів (логістичного потенціалу), розрахуємо цей показник для Трипільського музею: $M_B = 50 \times 11,4 = 570$ чол.

Наведемо розрахунок логістичного потенціалу для ще одного важливого туристичного об'єкту – національного музею «Битва за Київ у 1943 році» площею 1100 м^2 ($T = 1100 \text{ м}^2$). Оптимальною кількістю екскурсійних груп, що одночасно можуть знаходитися в музеї, є дві. Враховуючи що число відвідувачів в одній групі дорівнює 40-50 осіб, оптимальний туристопотік в

музеї складає 80-100 осіб. Відповідно показник стандарту щільності відвідувачів для музею становить: $\Pi = 1100 / 100 = 11 \text{ м}^2/\text{турист}$.

Музей «Битва за Київ у 1943 році» відкритий для відвідування щоденно (крім понеділка) з 09:30 до 17:00 (7,5 годин), а тривалість екскурсії складає біля 1 год. Отже, коефіцієнт ротації складе: $K_p = 7,5 / 1 = 7,5$. Виходячи з цього показника, отримуємо значення логістичного потенціалу музею «Битва за Київ у 1943 році», що становитиме $M_b = 100 \times 7,5 = 750$ чол.

Оцінка логістичного потенціалу інших туристичних об'єктів Київської області наведена в умовному кадастрі туристсько-рекреаційних ресурсів (Додаток Б).

Отже, на основі аналізу ресурсних можливостей (ресурсних потенціалів) Київської області ми сформували структурну таблицю кадастру туристських ресурсів. Кадастр включає повну характеристику туристсько-рекреаційних ресурсів: площі (обсягу), якості, умов освоєння, кількості туристів (рекреантів), які можуть скористатися цим ресурсом за одиницю часу без його виснаження і порушення екологічної рівноваги. Основною метою створення кадастру є виявлення шляхів найбільш ефективного використання всіх передумов розвитку туризму в Київській області.

До складу логістичного потенціалу матеріально-технічної бази туризму входять такі показники: місткість туристичної території та місткість розміщення. Місткість туристичної території – це обсяг бази ночівлі або підприємств громадського харчування та супутньої бази, що визначає максимальну чисельність туристів, які одночасно можуть користуватися окремими об'єктами, не зумовлюючи при цьому зменшення кількості та рівня туристичних послуг. Місткість розміщення – показник здатності готелю здійснювати розширене відтворення на базі наявних ресурсів шляхом їх інтенсивнішого використання без додаткових капіталовкладень.

Для визначення місткості розміщення готельних підприємств ми використали дані управління статистики в Київській області стосовно колективних засобів розміщування за останніх п'ять років (табл. 1.4).

Таблиця 1.4

Колективні засоби розміщування Київської області

Рік	Кількість колективних засобів розміщування, одиниць		Кількість місць, одиниць	
	Готелів та аналогічних засобів розміщування	Спеціалізованих засобів розміщування	У готелях та аналогічних засобах розміщування	У спеціалізованих засобах розміщування
2017	56	86	3159	12194
2018	57	77	3204	11741
2019	93	77	4797	11775
2020	89	75	4758	11820
2021	87	71	4960	11599

Джерело: сформовано автором на основі [85]

За даними таблиці можна зробити висновок, що упродовж 2017 - 2021 років кількість готелів та аналогічних засобів розміщування в Київській області помітно зростає. Кількість місць у готелях відповідно також збільшилась, та становила в 2021 році 4 960 одиниць, що на 202 одиниці або на 4% більше, порівнюючи з попереднім, 2020 роком. Кількість спеціалізованих засобів розміщування має тенденцію до зменшення. У 2021 році кількість місць у спеціалізованих засобах розміщування становила 11599 одиниць, що на 221 місце або на 1,9 % менше, у порівнянні з 2020 роком.

Отже, вивчаючи природні чинники розвитку туризму в Київській області, ми виявили, що на її території знаходяться бальнеологічні та кліматичні курорти. Київщина має значний культурно-історичний потенціал та велику кількість культових споруд, архітектурних споруд, парків. Досліджуючи логістичний потенціал матеріально-технічної бази області, було визначено, що кількість засобів розміщення суттєво збільшилась.

РОЗДІЛ 2

ІНФРАСТРУКТУРНІ ЧИННИКИ РОЗВИТКУ ТУРИЗМУ В КИЇВСЬКІЙ ОБЛАСТІ

2.1. Аналіз розвитку туризму в Київській області

Київська область характеризується чітко вираженими тенденціями: стрімкого розвитку її внутрішньої туристичної індустрії та створенням майже в кожному з її районів яскравих, економічно доцільних та конкурентоспроможних пакетів пропозицій у сфері туризму, екскурсій, подорожей, активного і здорового відпочинку, культурних програм та змістовного дозвілля.

Розгалужена мережа внутрішніх транспортних і туристичних коридорів є щільно насиченою численними готельними і ресторанными комплексами, автокемпінгами, зонами для розваг і відпочинку туристів.

Київщина має великий історико-культурний потенціал, зумовлений її тисячолітньою історією. На території Київської області під охороною держави перебуває близько 6000 об'єктів культурної спадщини, з них 2010 – пам'ятки археології, 1164 – пам'ятки історії, 164 – пам'ятки архітектури. Це давні поселення, городища, могильники, кургани, змійові вали, місця битв та історичних подій, археологічні пам'ятки, занесені до Реєстру нерухомих пам'яток, пам'ятки національного значення, серед яких більшість – це культові споруди XVI-XIX століть. Вони розкривають широкі можливості для задоволення найвибагливіших культурно-пізнавальних потреб як жителів Київщини та Києва, а також туристів з України та світу [20, с. 66].

Вісім міст області віднесено до списку історичних населених міст України (Вишгород, Богуслав, Васильків, Переяслав-Хмельницький, Біла Церква, Ржищів, Фастів, Яготин). Ці міста в сукупності з широким спектром закладів сучасної модернізованої сервісної інфраструктури стрімко

трансформують їх в потужних генераторів пакетів високоякісних туристичних послуг.

До кращих обласних музейних закладів належать Київський обласний археологічний музей (с. Трипілля), Яготинський історичний, археологічний музей «Добранічівська стоянка», Білоцерківський краєзнавчий музей. Предметом особливої гордості області є Національний історико-етнографічний заповідник «Переяслав», що налічує 23 музеї. Також на Київщині знаходиться ціла низка музеїв-садиб визначних постатей – І. Козловського, К. Стеценка, В. Заболотного, М. Вовчка, О. Корнійчука, А. Малишка, К. Білокур (Додаток А).

З метою популяризації туристичних можливостей Київської області, розроблено і впроваджуються тематичні туристичні маршрути: «Музейна скарбниця Київщини», «Козацькими шляхами Київщини», «Визначні місця Київського Поросся», «Трипільська культура на Київщині», «Місцями бойової слави Київщини», «Подорож у Київську Русь», «Старожитності Вишгородщини», «Мистецька Яготинщина», «Край Марусі Богуславки», «Київський укріп район», «Шевченко на Київщині» [43, с. 125].

Одним з найперспективніших видів туризму на території Обухівщини є туристичні маршрути вихідного дня. Ми описали основні екскурсійні маршрути Обухівським краєм, які можуть бути запропоновані туристам.

По-перше, маршрут місцями відкриття і дослідження археологічних пам'яток: трипільська, зарубинецька, черняхівська археологічні культури, пам'ятки часів Київської Русі. Маршрут пролягає такими населеними пунктами як Українка, Трипілля, Халеп'я, Витачів, Верем'я, Жуківці. Під час подорожі передбачено відвідання Трипільського обласного археологічного музею імені В. Хвойки та приватного Історико-археологічного музею «Прадавня Аратта — Україна».

Самостійним центром екскурсійного маршруту є село Витачів - найдревніше літописне поселення району, що відоме з 957 року як великий порт на Дніпрі. В селі є мальовнича гора Городище з дерев'яною каплицею,

спорудженою за проектом Т. Г. Шевченка, млин, декорації кінозйомок у вигляді старих сільських хат, городище древнього міста Новгород-Святополчий, рештки древньоруського дитинця, низка пам'ятних знаків і пам'ятних дощок, краєзнавчий музей [46, с. 86].

По-друге, маршрут місцями знаходження пам'яток доби Київської Русі (древньоруські городища Старі Безрадічі, Трипілля, Халеп'я, Германівка, Копачів). Центр цього маршруту - селище Трипілля.

По-третє, маршрут місцями подій, пов'язаних з українським козацтвом: Трипілля, Германівка, Копачів, Обухів.

Цікавим може бути і четвертий маршрут: «Літературно-мистецька Обухівщина» (Плюти, Щерванівка, Красне, Германівка, Обухів). Центр маршруту - м. Обухів. В Обухівському музеї зберігаються домашні архіви видатних письменників Григорія Косинки та Андрія Малишка. Є музеї і музейні експозиції про творчу діяльність обох цих літераторів, їм встановлено пам'ятники і пам'ятні дошки. У м. Українка є меморіальна дошка на честь письменника Василя Чухліба [46, с. 52].

Популярними туристичними продуктами на сучасному ринку турпослуг Київської області є екскурсії до бананової ферми, страусиної ферми та на фабрику ялинкових прикрас.

Бананова ферма під Києвом - це тропічний острівець недалеко від столиці. У Броварському районі, в с. Рожни живе чоловік, який вирощує незвичні рослини для нашої кліматичної зони. Патій Анатолій Васильович - справжня знаменитість. Теплиця пана Патія розташована на території його подвір'я. Ананаси, папайя, банани, кавові й, навіть, томатні дерева – це далеко не повний список рослин, які ростуть у його теплиці. Тут вирощують: каву арабіка, різні сорти мандарин, фейхоа, різноманітні сорти бананів, інжир, ананаси, лимони, апельсини, грейпфрути [4].

Поринути у світ тропіків, поспостерігати за розвитком низькорослих сортів бананів можна завдяки організованим автобусним поїздам, а також

пізнавальним екскурсіям для школярів. Автобусні тури на бананову ферму - це тропічний букет дивовижних вражень, гарного настрою і емоцій.

В Макарівському районі, у с. Ясногородка знаходиться найбільша в Україні страусина ферма. На території (близько 20 гектарів) живуть понад 200 представників заморських птахів. Еко-комплекс «Долина страусів» включає: зоопарк, в якому можна покататися на верблюді і погодувати тварин, страусину ферму, обладнаний дитячий майданчик. Тут є надувні гірки та веломопеди, а для стрільців-любителів працює тир [26].

Після екскурсії всі бажаючі можуть поспілкуватися з тваринами і птахами в зоопарку, покататися на верблюді і ослику, погодувати поросят, козенят і овечок, позалицятися з морськими свинками і сфотографувати шикарний хвіст павича. Також на території еко-комплексу працює ресторан, в якому вам можуть приготувати шашлик з страусиною м'яса або фірмовий омлет зі страусиною яйця.

В межах екскурсії на фабрику ялинкових прикрас в смт. Клавдієво-Тарасове Бородянського району туристам пропонується побачити на власні очі процес приготування яскравих ялинкових іграшок. Це буде цікаво як дорослим, так і дітям. Тут можна спробувати себе у спеціальному майстер-класі по виготовленню новорічних прикрас та придбати на пам'ять чудовий ялинковий сувенір. Це пізнавальна екскурсія з відвідуванням складувного цеху, цеху посріблення, художнього цеху, музею ялинкових прикрас (зібрано кращі зразки з усього світу), кімнати з сюрпризом, для дітей – пошти Санта Клауса [22].

Ще одним цікавим туристичним об'єктом сучасності є музей Кока-Кола в смт. Велика Димерка Броварського району. Компанія Кока-кола проводить екскурсію безкоштовно, екскурсія триває 1 годину 20 хвилин, і включає в себе музей кока-коли, виробництво і безкоштовну дегустацію (Додаток Б).

Поїздка дозволить всім бажаючим побачити виробництво найпопулярнішого в світі напою. Екскурсанти відвідають цех по виробництву напоїв, контролю якості, виробництва пластикових пляшок, цех

по розливу готової продукції. Також передбачається перегляд корпоративного фільму про компанію та, звичайно ж, дегустація улюблених напоїв.

Багата історико-культурна спадщина і природна краса Київщини стимулюють розвиток туризму в регіоні. На території області нараховується 194 території та об'єкти природно-заповідного фонду, у тому числі 23 об'єкти загальнодержавного значення (2 національних природних парки, 15 заказників, 2 пам'ятки природи, 1 дендропарк, 3 парки-пам'ятки садово-паркового мистецтва) та 171 об'єкт місцевого значення (82 заказника, 59 пам'яток природи, 17 заповідних урочищ та 2 регіональні ландшафтні парки).

Одним з пріоритетних напрямів розвитку туризму в Київській області, на нашу думку, повинен стати музейний туризм, в основі якого використання музеїв-скансенів. Скансени Київщини на сьогоднішній день беруть участь у створенні національного туристичного продукту в сфері екскурсійного та подієвого туризму. Так, музей народної архітектури та побуту Середньої Наддніпрянщини в Переяслав-Хмельницькому та етнографічний музей «Хутір Савки» у селі Нові Петрівці є осередками фестивального туризму. На територіях цих скансенів проводяться найрізноманітніші свята, зокрема релігійні: Різдвяні вечорниці, Масляна, Великдень, Вербна неділя, Трійця, Івана Купала.

Популярними на ринку туристичних послуг Київської області є річкові круїзи Дніпром. Наприклад, пароплавна компанія «Гідропарк» пропонує 3-денні круїзи за маршрутом Київ – Канів – Переяслав-Хмельницький – Київ. До програми круїзу входить: огляд Канівського водосховища, зупинка на безлюдному острові, купання, риболовля, вечір біля вогнища, прохід через шлюз, відвідування Тарасової гори, екскурсія в етнографічний музей в Переяслав-Хмельницькому [60].

Сьогодні найбільш динамічно зростаючим сектором світового туристичного господарства є сфера сільського зеленого туризму. Розташування Київщини в помірному кліматичному поясі сприяє створенню

необхідних умов як для літнього, так і для зимового відпочинку. Також в області розвинене сільське господарство з виробництва екологічно чистої продукції. Садиби сільського зеленого туризму розміщені в селах Білоцерківського, Богуславського, Вишгородського, Кагарлицького, Переяслав-Хмельницького районів.

Забезпечення подальшого розвитку туристичного потенціалу Київської області передбачається здійснювати шляхом поєднання бюджетної підтримки із стимулюванням добродійності, меценатства, підприємницької активності культурних закладів, що забезпечить оновлення матеріально-технічної бази галузі.

2.2. Аналіз розвитку туристичної інфраструктури Київської області

Туристична інфраструктура, яка охоплює суб'єкти туристичної діяльності, туристичну індустрію та турпродукти й послуги виконує функції забезпечення діяльності та взаємодії суб'єктів туристичної сфери та регулювання матеріальних, фінансових та інформаційних потоків. Ми розглянули сукупність підприємств, установ і закладів, діяльність яких спрямована на задоволення потреб людей, котрі беруть участь в оздоровленні або відпочинку, а також шляхи сполучення, транспорт та об'єкти розміщення туристів, що забезпечують умови стабільного функціонування туристичної галузі Київської області.

Транспортна інфраструктура Київської області включає залізниці, залізничні вузли й станції, автомобільні дороги, автомагістралі, авіалінії та аеропорти, річкові шляхи й порти. Київщина є регіоном України в якому найвищий показник відсотку протяжності автомобільних доріг з твердим покриттям по всій країні. У Київській області цей показник є на рівні 96%. Територією області проходять наступні автомагістралі міжнародного значення, які важливі для розвитку туризму в регіоні:

- E40 – найдовший європейський шлях, довжиною 8500 км, що з'єднує м. Кале (Франція) через Бельгію, Німеччину, Польщу, Україну, Росію, Казахстан, Узбекистан, Туркменістан, і Киргизстан із м. Ріддер (Казахстан) на кордоні з Китаєм. Загальна протяжність – 8500 км.

- E95 – автомобільний шлях у Східній Європі та території Росії, Білорусії, України, Туреччини. Він має важливе значення для східнослов'янських країн та країн НД. Загальна довжина становить 1790 км.

- E101 – європейський маршрут довжиною 850 км, який починається у Москві, і закінчується в Києві.

- E373 – європейський автомобільний маршрут довжиною 616 км. Проходить через Коростень, Сарни, Ковель, міжнародний пункт пропуску Ягодин-Дорогуськ, Холм, П'яски до Любліна (Польща).

- E381 – європейський автошлях довжиною 591 км, починається у Орлі (Росія), закінчується у Києві [80, с. 268].

Аналізуючи залізничне сполучення, ми визначили, що в Київській області головними залізничними вузлами є «Київ», «Фастів» та «Миронівка». Через територію області проходять 5 гілок магістрального напрямку. Загальна довжина залізничних шляхів складає 1100 км.

Територією області проходять залізниці меридіонального й широтного напрямів, які сполучають її з іншими регіонами України та зарубіжжя. Зокрема, залізничні ділянки міжнародних транспортних коридорів: критських № 3 (Берлін/Дрезден - Київ) та № 9 (Гельсінкі - Александруполіс), а також коридори Організації Співдружності № 3 (Згожелець - Москва), № 5 (Баяшенсьє - Ляньюньган), № 8 Європа – Азія (Фастів - Навої) [80, с. 242].

Досліджуючи авіаційне сполучення Київщини, було з'ясовано, що на території області знаходяться 3 аеропорти: «Бориспіль», «Антонов» та «Київ».

Аеропорт міжнародного класу «Бориспіль» - повітряні ворота України. Він співпрацює з більш як 30 авіакомпаніями світу. Авіаційним транспортом

щорічно відправляють майже 6 тисяч тон вантажу та 2 тисячі тон пошти. Річний пасажиропотік аеропорту в 2015 році склав 7 277 135 чоловік [55].

Міжнародний вантажний аеропорт «Антонов» (сmt. Гостомель, 25 км від м. Київ) має зону випробувальних польотів, придатну для виконання випробувальних, здавальних і учбово-тренувальних польотів будь-якого типу.

Міжнародний аеропорт «Київ» (Жуляни) розташований на відстані 7 км на південний захід від центру міста Києва. Він є другим за значенням після аеропорту «Бориспіль». Кількість пасажирів аеропорту в 2015 році склала 944 305 чоловік. На території аеропорту є найбільший в Україні авіаційний музей, де на майданчику просто неба представлено багато зразків цивільної та військової авіатехніки [56].

В Київській області налічується 255 готельних об'єктів, з яких: 146 об'єктів готельного господарства, 6 мотелів і кемпінгів, 68 об'єктів готельно-ресторанного господарства та 35 садиб сільського туризму [85].

Основними готельними підприємствами найбільших туристичних центрів області є: готель «Grand Admiral Resort & SPA» (м. Ірпінь), готель «Shato Paradis Hotel» (м. Ірпінь), комплекс «Конференц Хол Ірпінь» (м. Ірпінь), готель «Ірпінь» (м. Ірпінь), готель «Бориспіль» (м. Бориспіль), готель «Лігена» (м. Бориспіль), готель «City Park Hotel» (м. Біла Церква), готель «Київ» (м. Біла Церква), готель «Пектораль» (м. Переяслав-Хмельницький), готель-ресторан «Любокрай» (м. Переяслав-Хмельницький). Перелік послуг, які надають вищезазначені готельні підприємства:

1. Загальні послуги:

- трансфер від/до аеропорту (за додаткову платню);
- місця для куріння;
- кондиціонер;
- опалення;
- сувенірний магазин;
- сейф;

- ліфт;
- перукарня/салон краси;
- зручності для гостей з обмеженими фізичними можливостями;
- доставка їжі й напоїв в номер;
- безкоштовний Wi-Fi доступ.

2. Стійка реєстрації:

- банкомат на території готелю;
- камера схову багажу;
- екскурсійне бюро;
- прискорена реєстрація заїзду / виїзду;
- цілодобова стійка реєстрації.

3. Послуги прибирання:

- щоденне прибирання номера;
- чищення взуття;
- послуги по прасуванню одягу.

4. Спорт і відпочинок:

- критий плавальний басейн;
- дитячий ігровий майданчик;
- масаж;
- фітнес-центр;
- сауна.

5. Послуги бізнес-центру:

- факс / ксерокопіювання;
- бізнес-центр;
- конференц-зал / банкетний зал.

Заклади харчування, розміщені в Київській області є важливою складовою туристичної інфраструктури регіону. Нижче описані кращі ресторани заклади найбільших туристичних центрів Київської області за рейтингом інформаційно-аналітичного журналу «Ресторатор». Головним

критерієм при складанні рейтингу став асортимент страв, які пропонують заклади харчування [54].

Відомими ресторанами м. Бориспіль є «Золотий Лев» та «Гетьман Фортеця», які пропонують туристам найпопулярніші страви української і європейської кухонь. Також заслуговує уваги ресторан «Колиба» - острівець української національної кухні та традицій. Інтер'єр відображає українську культуру XIX століття. Для любителів позмагатися у спритності тут є просторий більярдний зал; для дітей – майданчик з гірками, гойдалками.

В місті Ірпінь в заміському ресторані «Корона» можна спробувати вишукані страви кавказької, європейської та української кухні. У ресторані «Імпресія» ви зможете спробувати страви української та європейської кухні. Додатковими послугами цього закладу є більярд, дартс, караоке. Ресторан «Молоко» пропонує гостям європейську та японську кухню.

Чудовий ресторан «Солом'яний бичок» в Білій Церкві затишно розташований в лісовій зоні, поблизу парку «Олександрія». Основний асортимент ресторану становлять страви, приготовані на мангалі. В ресторані можлива організація фуршетів і проведення банкетів. Ресторан «Ранчо» пропонує відвідувачам поринути в кращі традиції кухні в латиноамериканському стилі. Інтер'єр закладу виконано в стилі Дикого Заходу. Ресторан «Belvedere» пропонує китайську, японську та європейську кухню.

В м. Переяслав-Хмельницький в меню ресторану «Магніт» представлена італійська кухня (піца, паста, равіолі), а також японська кухня (суші, сашімі). Є і традиційні українські страви. Ресторан «Хутір» пропонує українську домашню кухню, страви на вугіллі. Є служба кейтерингу та доставки готових страв.

Ринок трасових ресторанів та кафе в Україні є одним із наймолодших напрямків ресторанного господарства. Перші мережі таких закладів з'явилися в 2005-2006 рр. і, на сьогоднішній день, даний напрямок ресторанного господарства є привабливим для великої кількості компаній,

зокрема тих, що займаються продажем нафтопродуктів, як супутня послуга, спрямована на підвищення комфорту споживачів, що подорожують чи перебувають у відрядженнях в межах України.

Лідером по кількості кафе трасового формату в Україні є Київська область. Кількість закладів трасового формату в області становить 157. Це пов'язано з наступними факторами:

- вигідне розташування області та її загальнодержавне значення;
- наявність міжнародних трас;
- рівень ділової активності населення;
- високий рівень туристичних потоків.

Згідно рейтингу журналу «Готельний та ресторанний бізнес», провідні ресторатори рекомендують вказані нижче кращі заміські ресторанні заклади Київщини [54, с. 41].

Заміський ресторан «Профітроль» розташований у с. Хотянівка Вишгородського р-ну. Це вишуканий ресторан комплексу відпочинку «Село», який входить в заміський клуб «Замок», що в сосновому лісі поряд з Десною. У меню - страви французької, італійської кухні. Також тут є зал для дискотек, літній майданчик, банний комплекс, зарибнене озеро.

Великий ресторанний комплекс «Тифліс-Любава» розташований у лісі біля Бориспільської траси (8-й км). Включає грузинський ресторан «Тифліс» і ресторан української кухні «Любава». Жива національна музика.

Мотельно-ресторанний комплекс «Гребінки» - це комплекс дерев'яних котеджів на Одеській трасі, с. Гребінки. Всього в мотелі 20 номерів. Є VIP-будиночки з каміном, спальнею, санвузлом. Українська і вірменська кухня, обслуговування в номерах.

Невеликий розважальний комплекс «Колиба» зі своїм пляжем на затоці Дніпра знаходиться в центрі села Трипілля Обухівського р-ну, навпроти музею трипільської культури. Ресторан виконаний у формі класичної карпатської колиби, однак основна спеціалізація - грузинська кухня. Основний зал, кілька маленьких банкетних будиночків, літній майданчик.

Ресторанний комплекс «Трипілля» розташований в лісі навпроти Блакитного озера (Нова Обухівська траса, 27-й км). Великий дворівневий зал з піччю-камінном повністю витримано і декоровано в стилі трипільської культури. Є банкетний будиночок та літні альтанки. У меню традиційні страви української та європейської кухні. Майстер-класи з виготовлення трипільських сувенірів, ляльковий театр у вихідні.

Самобутність природних ландшафтів, унікальність куточків природи, цінні джерела мінеральних, родонових, хлоридно-натрієвих, лікувально-столових і столових вод, дивовижні водойми зумовили появу в Київській області великої кількості різнопрофільних лікувально-оздоровчих та санаторно-курортних закладів.

Вивчаючи оздоровчі комплекси Київської області, ми визначили, що на її території розміщено 18 санаторіїв, 7 будинків і пансіонатів відпочинку, численні бази відпочинку та дитячі табори. Загальна місткість закладів курортного лікування складає близько 10,2 тис. місць, площа - 382 га. Кількість дитячих закладів, що розташовані в області становить 433, де можуть відпочивати понад 40 000 дітей. Інформація щодо дитячих закладів оздоровлення, які знаходяться в області, згідно даних Головного управління статистики у Київській області, наведена у таблиці 2.1.

Таблиця 2.1

Дитячі заклади оздоровлення та відпочинку, які працювали влітку в Київській області*

Рік	Кількість закладів, одиниць		У них місць, одиниць		Кількість дітей, які перебували у закладах, осіб	
	усього	у тому числі заклади оздоровлення	усього	у тому числі у закладах оздоровлення	усього	у тому числі у закладах оздоровлення
2015	477	10	3513	2758	34755	9060
2016	520	10	3693	2708	47214	10109
2017	400	13	4668	3508	41343	10833
2018	382	12	4315	3188	30566	9880
2019	433	13	4860	3247	35804	11811

**Дані 2020-2021 рр не враховано, оскільки дитячі заклади оздоровлення та відпочинку, не працювали влітку в Київській області у зв'язку з карантинном*
Джерело: сформовано автором на основі [85]

За даними таблиці можна зробити висновок, що динаміка кількості закладів оздоровлення упродовж останніх п'яти років зазнавала коливань. Так, у 2018 році їх кількість становила 382, що на 18 менше, у порівнянні з 2017 роком, та на 138 менше, порівнюючи з 2016 роком. Кількість дітей, які перебували у закладах, відповідно також зменшилась – у 2018 році їх кількість становила 30 566 осіб, а в 2017 році – 41 343 осіб, що на 10 777 осіб менше. Проте, в 2019 році ситуація змінилася на краще, кількість закладів, які працювали влітку становила 433, що на 51 більше у порівнянні з 2018 роком. Кількість дітей, які відпочивали у закладах оздоровлення також зросла у 2019 році та становила 35 804 осіб, що на 5 238 осіб більше, порівнюючи з попереднім роком.

Розглядаючи санаторно-курортну базу Київської області, ми описали детальніше найбільші санаторії та бази відпочинку головних курортів Київщини, а також їх спеціалізацію та основні послуги.

Санаторій «Україна» у Ворзелі спеціалізується на лікуванні захворювань серцево-судинної системи, нервової системи, органів дихання та органів травлення. Інфраструктуру санаторію складають: водолікарня (вуглекислі, кисневі, азотні, перлинні, хвойні, скипидарні, морські, йодобромні, вихрові, перозон-валеріанові ванни, підводний душ - масаж); лікувальні душі (дощовий, циркулярний, точковий, лазерний, Шарко); електро- та світлолікування; озокеритолікування; гідролазерне зрошення в стоматології; киснева терапія; кліматолікування; ЛФК та масаж; інгаляції (содові, масляні, медяні, із зборів лікарських трав). У вільний час на пацієнтів чекають: спортивний комплекс із тренажерним залом, зал настільного тенісу, кіноконцертний зал та бібліотека [78].

До санаторію «Орлятко», який знаходиться у Ворзелі приїжджають діти для лікування хвороб опорно-рухового апарату, захворювань системи травлення, нервової системи. Основний напрямок дитячого санаторію «Орлятко» - гастроентерологічний. Проводиться лікування таких хвороб як

гепатит, гастрит, цироз печінки, холецистит, жовчнокам'яна хвороба, невроз і неврозоподібні стани.

У закладі оздоровлюються діти віком від 6 до 18 років. Загальна чисельність місць – 225. Тут застосовують різноманітні методи лікування: фітотерапія, фізіотерапевтичні процедури, лікувальна фізкультура, масаж, вітамінотерапія. На території дитячого санаторію є: дитячий, футбольний, волейбольний і баскетбольний майданчики, паркова зона, ігрова кімната, дискотека [76].

База відпочинку «Енергія» є однією з найкращих оздоровниць Ворзеля, яка підходить як для сімейного відпочинку так і для відпочинку дітей групами. Чисте повітря селища сприятливе для людей з хворобами органів дихання і захворюваннями серцево-судинної системи. Інфраструктуру бази відпочинку складають: критий басейн, футбольний баскетбольний та волейбольний майданчики, сауна, тенісні зали, більярд, спортивний зал.

У закладі оздоровлюються діти віком від 7 до 14 років. Одночасно тут можуть перебувати на відпочинку 150 дітей. Відвідувачі бази «Енергія» можуть відвідати такі цікаві місця селища як Тюльпанове дерево, Березовий гай, Уварівський будинок, Ворзельське озеро [50].

Санаторій «Перемога» у Ворзелі підходить для відпочинку всією сім'єю, добре підходить для людей із захворюваннями органів кровообігу, дихання, нервової системи. До послуг відпочиваючих: бальнеотерапія (лікування мінеральними водами), лікувальні душі, електро- та світлолікування, магнітотерапія, лазеротерапія, киснева терапія, кліматолікування та озокерито-парафінотерапія.

У санаторії широко застосовуються фітотерапія жовчогінними трав'яними зборами, мінеральні води «Збручанська» та «Миргородська», маршрути лікувальної ходьби (терренкур). На території санаторію є басейн під накриттям, спорткомплекс, тенісний корт, баскетбольні, волейбольні та ігрові майданчики [3].

Одним з кращих санаторіїв кардіологічного профілю у Ворзелі вважається Кардіологічний санаторій «Ворзель» Національної Академії Наук України. Також в санаторії лікують неврологічні хвороби і захворювання опорно-рухового апарату. Серед послуг, що пропонують відпочиваючим є: бальнеотерапія, магнітотерапія, гірудотерапія, мануальна терапія, лікувальний душ, лікувальні ванни, інгаляція, світлолікування та масаж. Для підвищення імунного статусу організму, активізації обмінних процесів використовується внутрішньосудинне лазерне опромінення крові. Поруч з лікарнею є місця для спортивної ходьби і бігу, також на території санаторію є настільний теніс та конференц-зал [78].

Санаторій «Діброва» - приватний оздоровчий заклад, що знаходиться в мальовничому куточку Київщини, на околиці м. Біла Церква. Він розташований на березі річки Рось. Основним лікувальним фактором санаторію є природні радонові води. Специфічний мікроклімат, іонізоване повітря дозволяють лікувати захворювання органів дихання, а природні радонові води - захворювання серцево-судинної і нервової систем, опорно-рухового апарату. Радонові ванни сприяють нормалізації артеріального тиску і роботи серця, нормалізують діяльність щитовидної залози і придатків, корисні при лікуванні хворих з порушеним обміном речовин, цукровим діабетом, подагрою, а також при ожирінні. Лікувальний вплив радонових процедур зумовлений їх вираженими протибольовими, протизапальними та заспокійливими властивостями.

Санаторій має в своєму розпорядженні сучасні відділення та кабінети. До послуг, які надає оздоровчий заклад, належать: теплолікування (озокерит), бальнеологічне лікування (радонові, бішофітні ванни), підводне витягування хребта у басейні з радоновою водою, радонотерапія. В санаторії є сауна, бібліотека, більярд, спортивні майданчики, конференц-зал [75].

Дитячий спеціалізований санаторій «Барвінок» є санаторно-курортною установою для лікування дітей у віці від 7 до 17 років, хворих туберкульозом.

Він розташований в живописній місцевості лісостепової зони міста Боярка. Кліматичні та ландшафтні умови, повітря, насичене фітонцидами з соснового лісу створюють надзвичайно сприятливі умови для лікування дітей, хворих туберкульозом.

Санаторій «Барвінок» надає наступні послуги: фізіотерапія, масаж, ЛФК, кліматолікування, фітотерапія. Дитячий оздоровчий заклад функціонує цілорічно і розрахований на 210 місць. На території санаторію є спортивний зал, дитячі ігрові кімнати, телевізори, комп'ютери, пральня, перукарня, бібліотека [54].

Галузь культури Київської області представлена цілісною мережею закладів та установ, серед яких 1813 закладів культури і мистецтва, зокрема 829 клубних закладів, 885 бібліотек, 26 музеїв, 2 центри дозвілля, 2 парки культури та відпочинку, 60 шкіл естетичного виховання. Послугами бібліотек щорічно користується понад 600 тис. читачів. Сукупний бібліотечний фонд становить близько 10,0 млн. примірників. Щорічна книговидача складає в середньому понад 13 млн. примірників книг.

Закладами культури обласного підпорядкування є Київська обласна бібліотека для дітей, Київська обласна бібліотека для юнацтва, Київська музично-театральна бібліотека, коледж культури і мистецтв, Національний музей-заповідник «Битва за Київ у 1943 році», Вишгородський історико-культурний заповідник, Київський обласний археологічний музей, Яготинський державний історичний музей, Ржищівський археолого-краєзнавчий музей, Меморіальний музей К. Г. Стеценка, Меморіальний музей-садиба І. С. Козловського, Білоцерківський краєзнавчий музей, симфонічний оркестр «Академія», обласний центр народної творчості та культурно-освітньої роботи, обласний центр охорони і наукових досліджень пам'яток культурної спадщини [57, с. 73].

В Київській області функціонують 3980 спортивних споруд, з яких 51 стадіон, 17 плавальних басейнів, 737 спортивних залів, 645 приміщень для фізкультурно-оздоровчих занять, 1142 спортивних майданчики та 598

майданчиків з тренажерним обладнанням, 541 футбольне поле, 112 майданчиків з синтетичним покриттям. Також в області налічується 168 стрілецьких тирів, 3 споруди зі штучним льодом (дві з яких мають розміри 30м x 61м) і 5 кінноспортивних баз [56].

До фізкультурно-оздоровчої та спортивної роботи в Київській області залучено 160,5 тис. осіб, що становить майже 10% населення області.

Серед адміністративно-територіальних одиниць області розвиток спортивної інфраструктури відбувається нерівномірно. Найбільша забезпеченість всіма видами спортивних споруд спостерігається у Білоцерківському, Броварському, Васильківському, Вишгородському і Києво-Святошинському районах та у містах Біла Церква, Бориспіль, Бровари, Васильків. У той же час лише в 10 адміністративно-територіальних одиницях області є плавальні басейни, а в Бориспільському, Згурівському, Переяслав-Хмельницькому та Поліському районах відсутні стадіони.

Досліджуючи розважальні заклади Київської області, ми віднесли до них кінотеатри, театри, а також парки відпочинку, основна діяльність яких спрямована на задоволення потреб туристів в рекреації. На території області знаходяться такі кінотеатри: «Європа» (м. Бориспіль), «Мир» (м. Вишгород), «Перун» (м. Ірпінь), «Баттерфляй» (м. Бровари), «Прометей» (м. Бровари), «Дружба» (м. Васильків), «Кінотеатр ім. Довженко» (м. Біла Церква). Значним культурним осередком міста і області є Київський академічний обласний музично-драматичний театр ім. П. К. Саксаганського в Білій Церкві [54].

На нашу думку, особливої уваги в індустрії розваг Київської області заслуговує місто Ірпінь, яке з 2018 року позиціонується, як «Ірпінь – місто парків» та «Ірпінь – місто здоров'я». У 2019 році за кошти міського голови Володимира Карплюка Ірпінь провів масштабну рекламну кампанію «Ірпінь – місто парків» та потрапив до Національного реєстру рекордів України за найбільшу кількість реконструйованих та збудованих за два роки парків і скверів [58].

У місті зафіксована рекордна кількість реконструйованих та збудованих парків і скверів – аж 16. Кожен з них має свою унікальну історію і наповнений глибокою символікою. Одинадцять об'єктів створено всього за два роки – з 2018 по 2019 В інших 5-ти парках і скверах благоустрій триває. Коротка характеристика парків відпочинку, які є частиною туристичної інфраструктури області наведена нижче.

У міському парку імені Правика встановлено погруддя Володимиру Правику, загиблого пожежнику, одному з перших, хто прибув на пожежу 4-го блоку Чорнобильської АЕС. Він вражає природною красою і ландшафтними дизайнерськими рішеннями та є улюбленим місцем дозвілля ірпінців і гостей міста. Щовихідні тут проводяться безкоштовні творчі, спортивні, розважальні програми для дітей і дорослих.

Парк «Центральний» був створений та відкритий у 2016 році. Це найбільший парк Ірпеня, найкраще місце для відпочинку родини, дозвілля дітей та прогулянок з друзями. Тут є все, щоб зарядитися позитивом: бігові доріжки, дитячий і спортивний майданчики, вело- та ролепрокат, штучна водойма, зона барбекю, оригінальні скульптури, зелена алея та шезлонги.

У міському парку культури та відпочинку «Дубки» розташоване літературне кафе, створені місця для сімейного відпочинку, прогулянок з дитячими візочками, занять велоспортом, окремі зони для барбекю і вигулу домашніх тварин.

Парк дерев'яних скульптур «Покровський» був відкритий у 2016 році. Авторські дерев'яні скульптури виготовляли майстри з різних куточків України. Тут представлені фігури тварин, птахів, козаків, янголів, міфічних істот, героїв відомих казок і мультфільмів. Центральна фігура скульптурного ансамблю – янгол з дитиною на руках.

Найстарішим парком Приірпіння є парк Перемоги, символ Великої Перемоги. У парку встановлено пам'ятник танку Т-34. Також на його території розташований популярний мотузковий парк спортивного орієнтування для дітей і дорослих «Панда». Зараз розробляється план

реконструкції парку та перетворення його на центральне місце культурно-масових свят і спортивних змагань.

Молодий сквер «Пушкінський» зі старими соснами та особливою казковою атмосферою облаштований за мотивами дитячих казок всесвітньо відомого письменника Олександра Пушкіна. Тут можна цікаво і змістовно провести час із дітьми, занурившись у світ улюблених казкових героїв.

Сквер Миру є популярним місцем зустрічей та відпочинку мешканців мікрорайону, особливо дітей, для яких тут регулярно організовуються тематичні свята. Особливістю скверу є бювет, за яким дбайливо доглядають місцеві мешканці.

Аналізуючи інфраструктуру для людей з особливими потребами, ми визначили, що 2015 року в Ірпені було відкрито дитячо-юнацький клуб «Дивосвіт» з елементами соціалізації дітей і молоді з особливими потребами, який є першим і єдиним комунальним закладом такого спрямування в Ірпені та в Київській області. Тут працюють психологи, масажист, проводяться творчі заняття, організовано проект під назвою «Школа життя». Усі послуги для людей з обмеженими можливостями безкоштовні, у тому числі й послуги сучасної сенсорної кімнати, яка обладнана сухим басейном, бульбашковою колоною, світлодинамічним пристроєм, світлодіодною пісочницею для арт-терапії [39].

2.3. Дослідження туристичного ринку Київської області

Київщина є столичним регіоном, у центрі території якого знаходиться місто Київ – столиця України, потужний політичний, діловий, індустріальний, науково-технічний, транспортний та культурний центр країни, пов'язаний з областю тісними комерційними і соціальними зв'язками. Київська область за обсягами валового регіонального продукту (ВРП), який у 2019 році становив 69 663 млн. грн., належить до п'ятірки економічно

розвинутих регіонів України (після міста Києва, Дніпропетровської, Одеської та Харківської областей).

Стан ринку туристичних послуг Київської області визначається соціально-економічними та політичними процесами, що відбуваються в країні. Бойові дії на Сході України та тимчасово окупованих територіях, а також анексований Крим із його унікальним природно-рекреаційним потенціалом стали передумовами для активізації внутрішнього туризму та його зміщення у бік до таких рекреаційних районів як Карпатсько-Подільський, Полісько-Столичний та Харківський.

Наше дослідження показує, що за останні 5 років (2015-2020 рр.) у Київській області було обслуговано 80 182 туристи, але відбувається спад обсягів туристичних потоків у 2019 році та у наступний рік (у 2020 році було обслуговано 11 560 туристів). На туристичному ринку Київської області помітною залишається тенденція значного перевищення виїзного потоку над в'їзним (рис. 2.1).

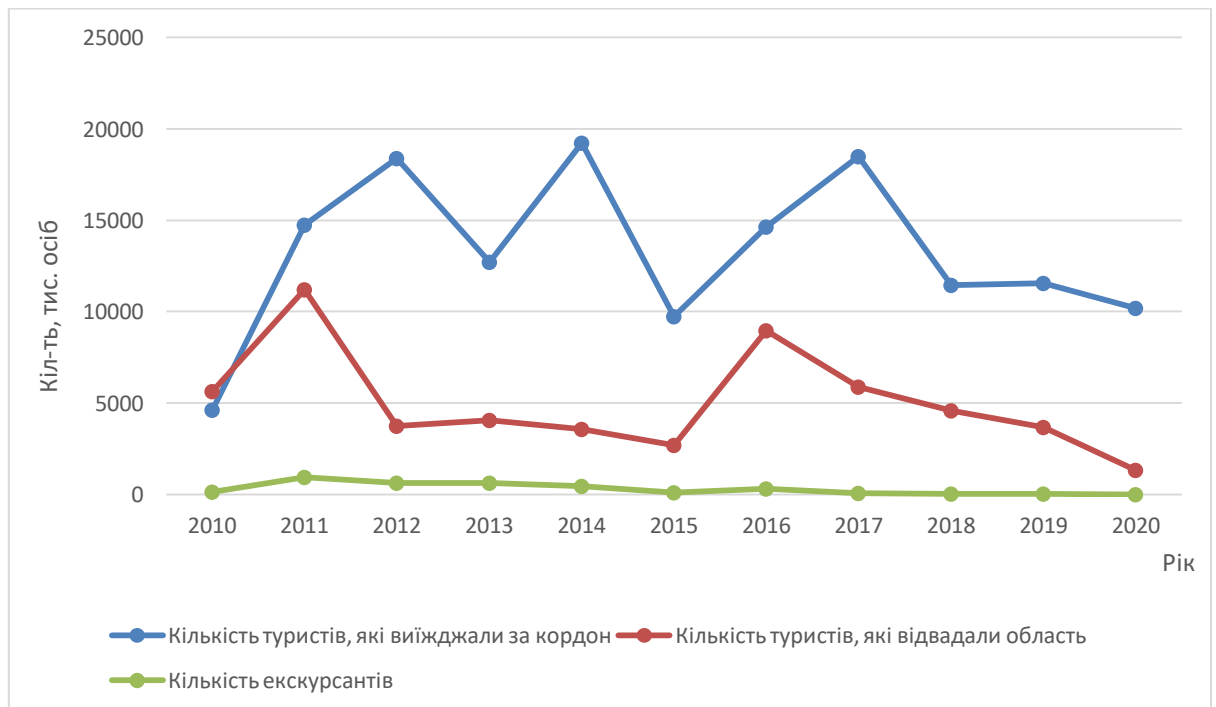


Рис. 2.1. Динаміка туристичних потоків Київської області за 2010 – 2020 рр.

Джерело: сформовано автором на основі [85]

З рисунку можна побачити, що найбільшу частку в туристичному потоці Київської області становить виїзний туризм. В 2020 році загальна кількість обслужованих туристів склала 11 560 осіб, з них: 10 207 осіб або 88,3% становлять туристи, які виїжджали за кордон, 1 348 осіб або 11,6% - внутрішні туристи та 5 осіб або 0,1% - іноземні туристи. Аналіз статистичних даних Головного управління статистики у Київській області показує, що динаміка в'їзного туризму в область, починаючи з 2016 р., знижувалась (максимальний показник (935 осіб) спостерігався у 2011 році). У 2019 році кількість іноземних туристів становила 18 осіб, що на 281 особу або на 94% менше, у порівнянні з 2016 роком.

Щодо туристів, які виїжджали за кордон, то у 2014 р. спостерігається значне зростання динаміки, порівняно з аналогічними періодами 2010 - 2013 рр., та незначні зрушення в бік зниження у наступні роки. У 2020 році кількість туристів, які виїжджали за кордон становила 10 207 осіб, що на 1 258 осіб або на 11% менше, порівняно з 2019 роком та на 8 304 особи або на 44,9% менше, порівняно з 2018 роком. Також спостерігається зменшення кількості екскурсантів – у 2020 р. було обслужовано 1312 екскурсантів, що на 2 378 осіб або 64,5% менше ніж у 2019 р.

Незважаючи на те, що події в країні відлякали іноземців, туристичним фірмам вдалося переорієнтуватися на внутрішнього туриста. Внутрішній туризм набирає обертів. Аналіз стану внутрішнього туризму Київської області відображено на рис. 2.2.

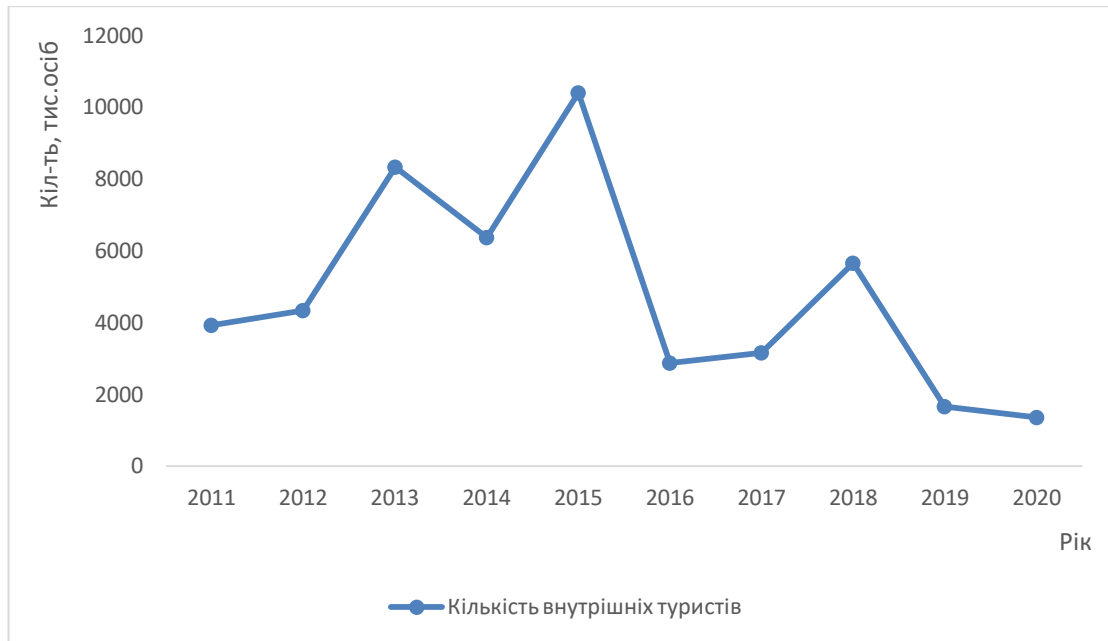


Рис.2.2. Динаміка кількості внутрішніх туристів Київської області за 2011 – 2020 рр.

Джерело: сформовано автором на основі [85]

Як бачимо з графіку, динаміка внутрішнього туризму має тенденцію до значних коливань. У 2015 році спостерігається максимальне значення динаміки кількості внутрішніх туристів – 10 395. Однак останніми роками відбувається значне скорочення поїздок у межах Київської області. У 2020 році кількість внутрішніх туристів становила 1 348 осіб, що на 312 осіб або на 18,8 % менше, порівняно з 2019 роком та на 4 301 особи або на 76,2 % менше, порівняно з 2017 роком.

Отже, можна зробити висновок, що за останні 3 роки динаміка в'їзного та внутрішнього туризму в Київську область значно зменшилась. Кількість екскурсантів також зменшились, та потребує найбільше уваги й розвитку саме в'їзний туризм. Це зменшення кількості обслугованих туристів можна пояснити тим, що у зв'язку із військовим конфліктом на Сході країни та анексії частини території, туристичний потік зазнав суттєвих втрат. Значним фактором такої ситуації стала також надмірна застарілість номерного фонду об'єктів санаторно-курортної інфраструктури Київської області, яка також

розбалансувала виїзний туристичний потік з області із кількістю в'їзних туристів та внутрішніх споживачів.

Мету здійснення подорожей туристів, які прибували в Київську область відображено на рисунку 2.3.

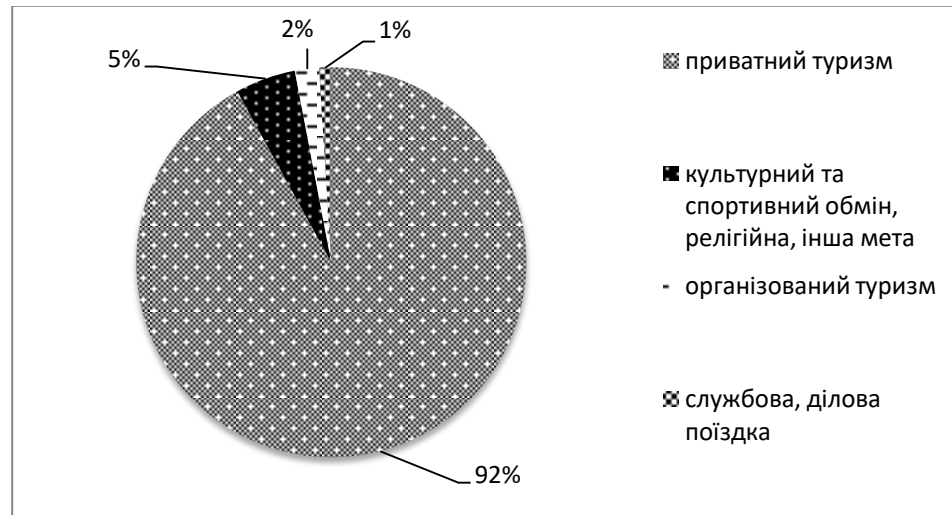


Рис. 2.3. Структура в'їзного турпоточку Київської області за метою відвідування (%) в 2021 році

Джерело: сформовано автором на основі [85]

Як видно з діаграми у 2021 р. основна частка подорожей здійснювалася з приватною метою. Частка подорожей з метою культурного та спортивного обміну становить 5%, та лише 1% припадає на ділові та службові подорожі.

Таким чином, проаналізувавши структуру подорожей іноземних туристів, можна зробити висновок, що незначна кількість подорожей здійснюється з метою організованого туризму. Значна частка туристів приїжджала до Київської області з метою культурно-пізнавального, культурно-розважального, спортивно-оздоровчого та інших видів туризму. Близько 1 % туристів прибуло до Київської області з метою ведення бізнесу, що свідчить про відсутність необхідності розвивати інфраструктуру ділового туризму.

Основною особливістю туристичного ринку в'їзного туризму Київської області є перевага туристів з найближчих країн (у 2021 р. - 62 % іноземних туристів), що традиційно відвідують Україну і, насамперед, для відвідування

знайомих та рідних, на всі інші туристичні напрями припадало лише 3 % туристичних потоків. Про цей факт свідчить структура в'їзних туристичних потоків у Київську область (рис. 2.4).

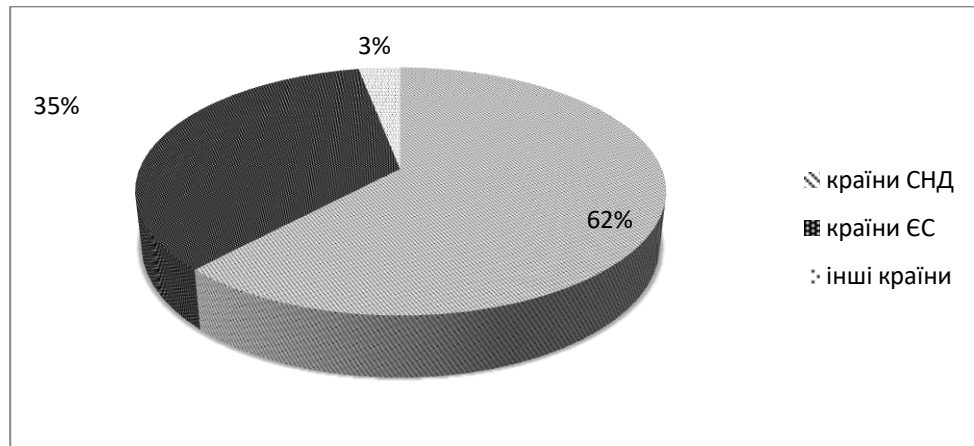


Рис. 2.4. Структура в'їзного турпотоку Київської області за країнами походження (%) в 2021 році

Джерело: сформовано автором на основі [85]

Значний туристичний потік спрямований з країн Європи (35%). Головними країнами, звідки прибували туристи, є Молдова, Угорщина, Польща, Білорусь, Румунія, Туреччина, Словаччина, Ізраїль, Німеччина.

Для ефективного аналізу споживачів туристичних послуг Київської області ми визначили інтереси споживачів різних видів: національні особливості переваг туристів, особливості переваг вікових груп та соціальних класів.

Розглядаючи особливості поведінки туристів з різних країн, ми надали короткі характеристики деяких специфічних особливостей національних туристів, з якими доводиться стикатися фахівцям, зайнятим в туристській галузі. Адже працівникам туризму необхідно знати національні особливості туристів, їх звички, смаки та найбільш прийнятні форми дозвілля. Іспанський дослідник Х. Монтанера Монтехано зауважує, що уподобання туристів із різних країн формуються по-різному [69, с. 37].

Французам подобається сімейний туризм, їх приваблює відпочинок на сонці, вони намагаються уникати далеких подорожей. Французи товариські,

акуратні. Вони ніби спеціально створені для всіляких урочистостей - банкетів, фестивалів, свят, які перетворюють в грандіозні спектаклі, насолоджуючись дійством і власною участю в ньому. Люблять інтимну обстановку, тиху і далеку від великого міста. Дуже люблять французи займатися спортом, тому спортивні програми і розваги для них підходять як не можна краще.

Для французів найкращими видами відпочинку в Київській області стануть такі фестивалі як «Трипільське коло» (міжнародний еко-культурний фестиваль, що популяризує трипільську культуру) та щорічний міжнародний історико-культурний мегафестиваль «Парк Київська Русь». Цікавим також може бути один з видів спортивного туризму - політ на повітряній кулі над мальовничими місцевостями Макарівського району, Білої Церкви, Переяслав-Хмельницького, Василькова [63].

Італійці надають перевагу самодіяльному туризму, обирають відпочинок на природі, прагнуть до знайомства з новими людьми, їх культурою. Туристам з Італії можуть бути цікавими пізнавальні екскурсії до Білої Церкви, Переяслав-Хмельницького, Богуслава, Вишгорода та одноденні веломаршрути. Наприклад, веломаршрути в с. Томашівка, де можна побачити дерев'яний водяний млин, пам'ятку архітектури національного значення садибу Хоєцьких, Свято-Богородицький монастир, давню дерев'яну церкву в Фастові; та в с. Трипілья, від якого беруть початок і йдуть у різні боки Змієві вали, а також діє обласний археологічний музей [64].

Для англійців вагомими критеріями вибору є клімат, кухня, можливість рекреації, при цьому однаково ймовірними є як організовані тури, так і приватні поїздки. Туристи з Великобританії віддають перевагу активному відпочинку зі всілякими змаганнями (неважливо спортивними, інтелектуальними або жартівливими), в яких вони неодмінно прагнуть виграти. Навіть літні люди ввечері, коли вже, здавалося б, давно пора спати, із задоволенням танцюють на дискотеці нарівні з молоддю. Вони

погоджуються брати участь у всіх запропонованих їм заходах, часом навіть ще не знаючи правил, люблять гострі відчуття [65, с. 190].

Англійців по праву вважають винахідниками кінного спорту. Загальновідомо, що англійці - великі любителі кінних скачок. Тому для них є можливість зайнятися спортивним туризмом в Київській області. Ми виділили декілька розважальних закладів, які надають якісні послуги з цього виду туризму: кінний клуб зеленого туризму «Левада Тур» (Броварський район), кінний клуб «Imperial Horse Club» (Білоцерківський район), кінно-спортивний клуб «Болівар» (Васильківський район) та спортивно-стрілковий комплекс «Сапсан» (м. Бровари) [66].

Активним відпочинком для англійців може стати байдарковий похід по Дніпру в районі Ржищева або по річці Тетерів (маршрут: Іванків – Сухолуччя). Також британським туристам можна запропонувати активні розваги в заміському клубі «Авантюрист» селища Рожни Броварського району: мотузковий парк, сплави на каное по Десні, захоплюючі квести, командні ігри, прогулянки на квадроциклах, бадмінтон, великий теніс, стрільбу з лука та страйкбольної зброї [60].

Туристи з Німеччини надають перевагу організованому відпочинку в кемпінгах, сімейних пансіонах. Для них визначальним фактором є екологічна ситуація в місці подорожі. Німці педантичні, пунктуальні, діловиті. Люблять театр, вивчення звичаїв, відвідування базарів. Вони любителі прогулянок на природу, ставляться до природи дбайливо і як до своєї і чужої власності. Багато хто любить випити, поїсти, співати народні пісні. Від відпустки намагаються взяти по максимуму: всі сонячні ванни, всі екскурсії, розважальні вечори та програми. Вони значно менше, ніж американці, вимогливі до якості проживання та транспорту і в цілому більш «адаптовані» до природного середовища.

Зважаючи на те, що німці люблять природу та вивчення традицій, запропонувати для них можна сільський зелений туризм. Велика кількість садиб знаходиться в Богуславському районі (близько 20). Це такі як: «Країна

чеснот», «Синиця», «Зелений гай», «Калиновий кущ», «Мальовниця», «Затишок» [73].

Подарувати незабутні враження для туристів з Німеччини може також щорічний екокультурний фестиваль «ЛісРук», який проходить в м. Ірпінь. У програмі фестивалю: численні виступи музичних гуртів, етно-колективів, танцювальні номери, театральні постанови, читання прози та поезії, виставка живопису, фотографії, хенд-мейд, рукоділля, лекції з екології та навіть фаєр-шоу і екстрим-майданчик для поцінувачів гострих вражень [67].

Мотивація вибору подорожі в значній мірі залежить від віку і самостійності в прийнятті рішення або можливості впливати на його вибір:

- школярі (до 18 років) в основному фінансово залежні, найчастіше відпочивають у складі груп, відрізняються високою допитливістю. Надають перевагу пізнавальному і активному відпочинку. Для цієї категорії туристів на ринку Київщини є різноманітні пізнавальні екскурсії по історичним місцям регіону.

- молодь, студенти (до 25 років) як правило, мають достатню освіту, високу вимогливість до задоволення пізнавальних цілей, активного відпочинку, схильні до самостійності, індивідуального або самодіяльного туризму, комунікабельні, з яскраво вираженими пригодницькими мотивами. Ця вікова група зазвичай обирає такі види відпочинку як фестивальний туризм, спортивний та пізнавальні екскурсії в Київській області.

- туристи (25-35 років) зазвичай сімейні, з малолітніми дітьми, на відпочинок виділяють мало часу і коштів, спрямовуючи їх в основному на зміцнення фінансового становища сім'ї. Надають перевагу екскурсіям, турам вихідного дня.

- туристи (35-50 років) віддають перевагу активному, менш пізнавальному, більш спокійному відпочинку, частіше без дітей і без партнера; як правило, забезпечені, знають ціну грошам і розвагам. Основний мотив - за свої гроші отримати відмінний відпочинок, адекватний вкладеним коштам і життєвому досвіду. Даній віковій категорії можна запропонувати

сільський зелений туризм в Київській області та спортивний, який підійде активним людям.

- туристи (від 50 років і старше), за рідкісним винятком, мають відносно слабкі фізичні можливості, схильні до нездужання (їм показані суттєві кліматичні обмеження); надають перевагу пізнавальному відпочинку, екскурсіям, поїздкам пов'язаним з лікуванням. Таким туристам підійдуть екскурсійні поїздки та рекреаційно-оздоровчі тури.

Фактор соціальної приналежності має суттєвий вплив на мотивацію вибору відпочинку. Ми виділили наступні соціальні групи та види відпочинку, які будуть доречними для них:

1. Робітники і службовці – зайняті, як правило, монотонною роботою; вони прагнуть до активного відпочинку та складають значний контингент туристів. Дохід, як правило, достатній, щоб виділити частину коштів на туризм. Відпочити від великих міст та щоденної рутини можна завдяки сільському туризму в Київській області. Цікавими для даної групи туристів будуть також екскурсії.

2. Учні та студенти – в силу своїх вікових і соціальних особливостей і характерних в зв'язку з цим прагнень до розширення і підтвердження знань вони складають переважну частину груп пізнавального туризму. Тобто, для цієї категорії рекомендованими є екскурсійні програми та спортивний туризм в Київській області.

3. Пенсіонери. В більшості країн вони мають пільги і дотації, використання яких (в умовах обмежень кліматичного характеру) дозволяє їм здійснювати туристські поїздки в «середній» і «низький» сезони. Найкращий вид відпочинку для пенсіонерів – рекреаційно-оздоровчі тури та екскурсії.

4. Фермери і працівники підсобних господарств. Через відсутність чітко регульованої відпустки або можливості виділення часу на відпочинок ця група є виключно несприятливою для туризму. У західних країнах фермери складають туристський контингент в «середній» і «низький» сезони, а також

в зимовий час. Активно беруть участь у різдвяних і новорічних турах. Тури вихідного дня та екскурсії найбільш прийнятні для цього сегменту туристів.

З огляду на те, що значну частку туристичного потоку Київської області складають внутрішні туристи, а саме 11,6%, ми проаналізували потенційних споживачів тур-продуктів до Київського регіону за рівнем доходів (табл. 2.2).

Таблиця 2.2

Розподіл населення України за рівнем середньодушових еквівалентних загальних доходів (2019-2021рр.)

Рівень середньодушових еквівалентних загальних доходів у місяць (грн.)	Населення (%)		
	2019 р.	2020 р.	2021 р.
1480,1–3840,0	2,3	1,4	0,9
3840,1–5200,0	9,1	7,9	4,8
5200,1–81560,0	21,2	19,2	11,3
8560,1–9920,0	21,9	23,1	18,2
9920,1–12280,0	16,6	16,5	17,6
12280,1–12640,0	10,5	11,7	15,9
12640,1–13000,0	6,8	7,8	11,4
13000,1–23360,0	4,3	4,6	6,7
23360,1–23720,0	2,0	2,5	4,4
понад 33720,0	5,2	5,2	8,7

Джерело: сформовано автором на основі даних Державної служби статистики

Як бачимо з таблиці, за даними Державної служби статистики України, за останні 3 роки найбільша частка населення відповідно - 21,9 % (у 2018 р.), 23,1 % (у 2019 р.) та 18,2 % (у 2020 р.) мала середній місячний дохід в межах 8 560 - 9 920 грн. Значна кількість населення - 15,9 % та 11,4 % отримувала в 2020 році заробітну платню в межах відповідно 12 280 -12 640 грн. та 12 640 - 13 000 грн. На жаль, за розміром офіційної заробітної плати наша країна перебуває на останньому місці в Європі. Тому більшість населення може дозволити собі тільки тижневий відпочинок на морі влітку та бюджетні екскурсії по Україні.

На основі проаналізованих даних ми виділили цільові аудиторії туристів для Київської області: учні (до 18 років), молодь, студенти (до 25 років) та

робітники, службовці (35-50 років). Саме інтереси цих груп споживачів відповідають можливостям даного регіону, де перспективними видами туризму є культурно-пізнавальний, етнографічний, спортивний, велотуризм, сільський, рекреаційно-оздоровчий та релігійний.

На туристичному ринку Київської області основними традиційними різновидами туристичних підприємств, статус яких визначається договором (агентським, комісії чи доручення) або встановлюється залежно від виконуваних ними функцій на ринку турпослуг стосовно споживачів, а не видами туристичної діяльності, що потребує законодавчого врегулювання, є туроператор і турагент.

Туристичні оператори є юридичними особами, створеними згідно із законодавством України, для яких виключною діяльністю є організація та створення туристичного продукту, реалізація та надання туристичних послуг, а також посередницька діяльність із надання характерних та супутніх послуг і які в установленому порядку отримали ліцензію на туроператорську діяльність.

Туристичні агенти – це юридичні особи, створені згідно із законодавством України, а також фізичні особи - суб'єкти підприємницької діяльності, які здійснюють посередницьку діяльність з реалізації туристичного продукту туроператорів та туристичних послуг інших суб'єктів туристичної діяльності, а також посередницьку діяльність щодо реалізації характерних та супутніх послуг і які в установленому порядку отримали ліцензію на турагентську діяльність.

Згідно ліцензійного реєстру суб'єктів туроператорської діяльності Держтуризмкурорту України в Київській області в 2021 році було зареєстровано 65 суб'єктів господарювання [85].

Туроператорами в послугах яких зацікавлена громада є наступні суб'єкти господарювання: ТОВ «Де Люкс Тур» (м. Бориспіль), ТОВ «Фреш Тур» (м. Біла Церква), ТОВ «Тревел Майстер» (м. Бровари), ПП «Туристична фірма «Апельсин» (м. Ірпінь), ТОВ «Роксолана-тур» (м. Вишгород), ТОВ

«Про-Тур» (м. Боярка), ТОВ «Туроператор Татур» (м. Вишневе), ТОВ «Інсентив Тревел» (м. Боярка).

На туристичному ринку Київської області основними пропозиціями з перспективних видів туризму є тури вихідного дня та екскурсії. Дослідження основних туристичних продуктів та ціни на них відображені в таблиці 2.3.

Таблиця 2.3

**Основні турпродукти та ціни на них на туристичному ринку
Київської області**

№ п/п	Туристичні продукти (екскурсії)	Ціни на турпродукти провідних туристичних підприємств (грн)			
		ТОВ «Орнамент України»	ТОВ «KrainaUa»	ТОВ «Анга Тревел»	ТОВ «Веланком»
1.	Таємниці трипільської цивілізації	690	770	820	950
2.	Дендропарк «Олександрія» та ландшафтний парк Буки	660	560	650	820
3.	Переяслав-Хмельницький місто-музей	550	660	650	720
4.	Богуслав і Тотоха	750	760	860	850
5.	Чорнобиль і Прип'ять	1360	1090	1450	1295
6.	Шевченко-тур	750	795	840	990
7.	Вишгород-Нові Петрівці	1260	950	1070	1150
8.	Велотур «Легендарний Трахтемирів»	870	990	970	1050
9.	Велотур «Славне Трипілля»	850	970	960	1050

Джерело: сформовано автором на основі власних досліджень

Порівнюючи дані з таблиці можна зробити висновок, що найнижчий рівень цін в туристичного оператора «Веланком», а найвищі ціни в туроператорів «Анга Тревел» та «Орнамент України». Вартість турів до Трипілля та Нових Петрівців найнижча і коливається в межах 690-950 грн. Тури до Чорнобилю найдорожчі за вартістю – їх ціна в середньому 1210 грн.

При цьому тривалість більшості турів, вказаних в таблиці становить 1 день. До вартості більшої частини екскурсій включені наступні послуги: проїзд комфортабельним автобусом, супровід екскурсовода, вхідні білети до туристичних об'єктів, страхування, обід.

Вибір стратегії розвитку туристичної галузі певного регіону ґрунтується на проведенні аналізу внутрішнього та зовнішнього середовища, оцінці його загального соціально-економічного стану та наявного туристичного потенціалу. SWOT-аналіз як метод проведення аналітичних досліджень розвитку туристично-рекреаційного комплексу широко використовується в практиці стратегічного планування і має ряд переваг, які впливають із алгоритму його проведення. Технологія проведення аналізу передбачає поділ об'єкта дослідження на окремі складові (елементи) і їх подальше послідовне вивчення.

Для визначення основних чинників впливу та формулювання стратегічних напрямків розвитку туристичної галузі Київської області було проведено SWOT-аналіз з використанням методів фокус-груп та експертного опитування.

На основі соціально-економічного аналізу визначено такі сильні й слабкі чинники (сторони) та можливі зовнішні впливи (можливості та загрози), які впливатимуть на подальший розвиток туристичної галузі у Київській області (Додаток В).

Проведений комплексний аналіз наявної ситуації у туристичній галузі Київської області дозволяє визначити ключові проблеми, які гальмують розвиток туризму.

По-перше, перешкодою для подальшого розвитку туризму є низький рівень туристично-рекреаційної інфраструктури, туристичних послуг. Як іноземним туристам, так і вітчизняним, вона особливо необхідна. Основними проблемами, які існують в секторі туристичної інфраструктури є:

1. Відсутність дорожніх вказівників і туристично-інформаційних знаків.
2. Невідповідність засобів розміщення світовим стандартам.

3. Неналежний стан туристичних маршрутів, у т.ч. брак обладнаних місць короткочасного відпочинку, відсутність єдиної системи знакування шляхів активного туризму (пішохідних, велосипедних).

4. Низька якість та недостатній асортимент туристичних та супутніх послуг: проживання, транспорт, харчування, інформаційні послуги.

По-друге, потрібно скоординувати діяльність усіх організацій, які надають інформаційну підтримку розвитку туризму в Київській області, тому що існують такі проблемні фактори як:

1. Недостатність туристичної інформації як для туристів, так і для підприємств, що надають послуги у сфері туризму (туристичних карт і схем, путівників, рекламної продукції, актуалізованої пізнавальної інформації про область).

2. Відсутність систематизованої доступної інформації щодо наявної ресурсної бази (об'єктів та їх стану), що можуть бути використані для розвитку туризму.

3. Нерозвиненість інформаційної інфраструктури, у т.ч. інформаційних центрів.

По-третє, для успішного розвитку туризму необхідне залучення професійних кадрів у цій галузі та фінансова підтримка держави:

1. Відсутність цілеспрямованого управлінського процесу у сфері розвитку туризму.

2. Незабезпечення професійними кадрами в галузі туризму і рекреації.

3. Відсутність ефективної організаційної структури з управління розвитком туризму.

4. Прояви корумпованості окремих дозвільних, контролюючих та правоохоронних органів, що перешкоджає розвитку бізнесу.

По-четверте, варто звернути увагу на стан навколишнього середовища та екологічні проблеми в Київській області:

1. Значне техногенне навантаження на довкілля.

2. Неєфективна система поводження з твердими побутовими та промисловими відходами.

3. Недостатня робота відповідних структур щодо забезпечення екологічної безпеки території, діяльності промислових підприємств та інших суб'єктів господарювання.

Таким чином, за технологією стратегічного планування на основі SWOT-аналізу, таке співвідношення факторів є підставою для обрання стратегії розвитку туризму, яка передбачає комплексний розвиток туристичної галузі з більш ефективним використанням наявних історико-культурних, природних, виробничих, інтелектуальних та соціальних ресурсних можливостей на основі широкого партнерства, залучення та об'єднання потенціалу різних зацікавлених сторін.

Результати оцінки слабких сторін і зовнішніх загроз вказують на доцільність реалізації проектів диверсифікації діяльності виробництва туристичних послуг і соціальної сфери, спираючись на сильні сторони з урахуванням екологічних обмежень і проблем, що стримують розвиток туристичної галузі Київської області.

Аналізуючи інфраструктурні чинники розвитку туризму в Київській області, ми визначили, що на її території сформувалася потужна туристична індустрія. Територією області проходять автомагістралі міжнародного значення. Сектор розміщення Київщини представлений численними готелями та готельно-ресторанними комплексами. Найбільшу частку в туристичному потоці Київської області становить виїзний туризм.

Перспективними напрямками туризму в області є культурно-пізнавальний, етнографічний, спортивний, сільський, рекреаційно-оздоровчий.

Основними проблеми Київської області, згідно SWOT-аналізу є: низька якість туристичних послуг, нерозвиненість інформаційної інфраструктури, екологічні проблеми.

РОЗДІЛ 3

СТРАТЕГІЧНЕ БАЧЕННЯ ТА ЦІЛІ РОЗВИТКУ ТУРИЗМУ В КИЇВСЬКІЙ ОБЛАСТІ

3.1. Обґрунтування можливості запровадження нових видів туризму в Київській області

Київщина – це край, де поєднані стародавня культура та модерні технології, де серед перлин природи стоять рукотворні пам’ятки, де старість і молодість разом дивляться у майбутнє, де розвинута економіка прокладає шлях України до Європи. Київська область має усі шанси за темпами розвитку туристичної галузі стати лідером серед інших областей країни і наблизитись за показниками економічного розвитку до столиці України – міста Києва.

Головним планувальним документом Київщини є «Стратегія розвитку Київської області на період до 2025 року». Стратегія ставить перед собою амбітну мету та важливе завдання – Київщина має стати лідером серед найбільш розвинених областей, взірцем реформаторського регіону на шляху до європейської інтеграції України, територією унікальних природних ресурсів, де збережено історико-культурну спадщину та національні традиції українського народу, перетворитися на комфортний для проживання регіон, де створено рівні умови для всебічного та гармонійного розвитку людини.

Важливе місце серед напрямів регіонального розвитку Київської області відведене розвитку туристичного потенціалу. Завданням № 1 операційної цілі «Розвиток туристичного потенціалу» у стратегії розвитку Київської області на період до 2025 року є пропаганда й розвиток туризму вихідного дня та етнографічного туризму. У розділі «Потенційно можливі сфери реалізації проєктів» визначено наступні завдання:

1. Видання і поширення інформаційних матеріалів та пропаганда у ЗМІ відомих і нових туристичних маршрутів вихідного дня та етнографічного туризму.

2. Сприяння проведенню акцій, святкувань, ярмарок, виставок що сприяють розвитку туризму, просування місцевих традицій та звичаїв Київщини.

3. Організація проведення масових туристичних заходів міжнародного рівня.

4. Удосконалення туристичного веб-порталу, створення мережі інформаційних туристичних центрів [89].

Аналізуючи пропозиції з перспективних видів туризму на туристичному ринку Київської області, ми з'ясували, що туристичні підприємства пропонують маршрути історико-краєзнавчої, літературно-мистецької, архітектурної тематики. Проте, спеціалізованих маршрутів та програм етнографічних турів в Київській області на даний час немає.

Під етнографічним (етнічним) туризмом ми розуміємо вид культурно-пізнавального туризму, основною метою якого є відвідування етнографічного об'єкта для пізнання культури, архітектури, побуту і традицій народу, етносу певної території. Бейдик О. О. наводить наступне визначення етнічного туризму: кантрі-туризм - етнографічний туризм, один з видів пізнавального туризму, що набув поширення в сільській місцевості, передбачає знайомство з фольклором, побутом корінного населення, народними традиціями, архітектурою та іншими ментальними цінностями та стимулює розвиток інфраструктури території [6, с. 63].

Етнографічний туризм містить в собі ознайомлення з музеями народного побуту. Музейні експозиції містять колекції народних костюмів, предметів селянського побуту і народної творчості, притаманних населенню певних регіонів. Вони знайомлять туристів з історичним минулим. У кожній місцевості протягом сторіч складався свій особливий архітектурний стиль, пов'язаний з національними та природними особливостями краю, зі

своєрідною культурою, різноманітними формами житла, обрядами, традиціями. Центри народних промислів і ремесел дають можливість ознайомитися з тим, як виготовляються вироби. Особливий інтерес становлять етнографічні музеї просто неба, які містять зразки традиційної архітектури та предмети побуту. Першим таким музеєм в Україні став Національний історико-етнографічний заповідник «Переяслав» в місті Переяслав-Хмельницькому Київської області, який був створений у 1951 році на основі краєзнавчого музею.

Київщина достатньо багата на етнотуристичні ресурси та має величезний потенціал для розвитку етнографічного туризму. Вже декілька років у Київській області проводиться етнофестиваль «Трипільське коло» та організовуються історичні реконструкції в тематичному парку «Київська Русь», що в селі Копачів, на Обухівщині. В етнографічному музеї «Хутір Савки» у селі Нові Петрівці Вишгородського району можна проводити сімейні (хрещення, заручення, весілля, організовані в традиційному стилі) і корпоративні свята та заходи.

Все більше популярності набирають веломаршрути в Київській області. Київщина має безмежні можливості для розвитку велотуризму, тому що дуже багата на музеї, історичні пам'ятки, ландшафти та садиби зеленого туризму. Велотуризм в Київській області може поєднувати в собі три складові: спортивний, гастрономічний та сільський зелений туризм.

На думку голови Вишгородської райдержадміністрації Олександра Горгана, велотуризм є одним з ключових драйверів економіки регіону: «Велотуризм дає змогу створити велику кількість екологічних робочих місць, які повернуть до життя економічно депресивні райони. Крім того, це найефективніший спосіб презентації села для того, щоб створити у туристів інтерес придбати там садибу і врятувати село від знелюднення» [91].

В Київській області наявні наступні перешкоди для розвитку велотуризму:

- по-перше, відсутня відповідна інфраструктура, завдяки якій можливо досягнути економічного ефекту від вело туризму та зацікавити іноземного туриста. Лише в селі Пилява Вишгородського району знаходиться повністю облаштована туристична стоянка, що може прийняти близько 200 туристів на велосипедах. Вона має усі можливі зручності та принади: місце для наметів з літніми душами, рукомийниками та туалетами, критими столами з лавками, підвісним містечком на деревах і навіть музеєм зі зразками військової техніки часів Другої світової війни. В Україні комфортних туристичних стоянок, зокрема в селах (як у Пиляві) поки що небагато, а придорожного сервісу для велосипедистів майже взагалі немає.

- по-друге, відсутній єдиний реєстр веломаршрутів Київської області.

- по-третє, важливою проблемою сервісу Київської області є відсутність велодоріжок на територіях національних природних парків, музеїв та заповідників.

У Європі велотуризм вже давно є окремою галуззю економіки. За результатами дослідження, підготовленого під егідою Європарламенту в 2021 році, сукупна економічна вартість велотуризму в Європі сягала 43,9 млрд. євро (для прикладу, у Польщі — 2,02 млрд. євро). Важливо, що дослідження, в якому оцінили обсяг ринку велотуризму, було присвячено аналізу можливостей та ефективності EuroVelo — європейської мережі багатоденних велосипедних маршрутів завдовжки понад 60 тисяч км, з яких понад 20 тисяч км вже облаштовано і використовується для туризму.

25 липня 2018 року у Вишгородському районі Київської області відбувся Зелений велофорум, який став місцем зустрічі місцевої влади та велоактивістів. На Зеленому велофорумі було презентовано проекти облаштування проміжних і кінцевих пунктів веломаршрутів — придорожніх стоянок для велосипедистів, де можна було б відпочити в цивілізованих умовах (сховатися від дощу, перекусити та сходити до вбиральні), і комфортних кемпінгів у кінцевих пунктах веломандрівок. На рисунку 3.1. відображено вигляд одного з таких проміжних пунктів велоподорожі.

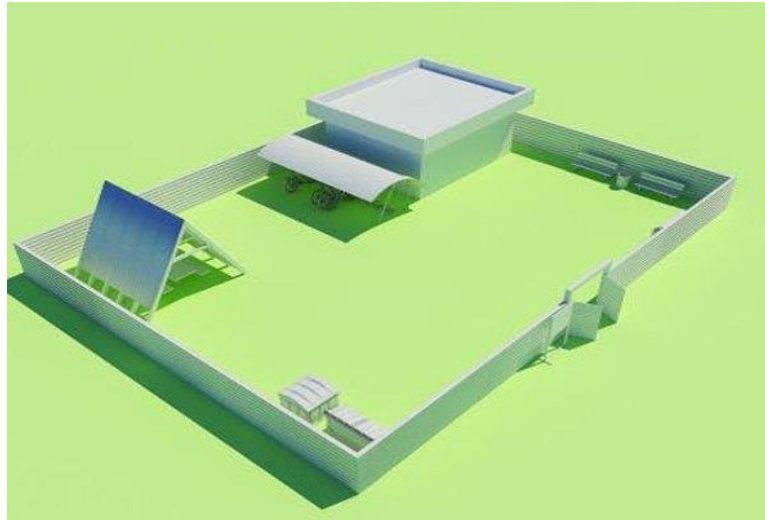


Рис. 3.1. Перспективний вигляд проміжного пункту велосипедної мандрівки в Київській області

Джерело: власні дослідження автора

Отже, для подальшого розвитку велосипедного туризму в Київській області, необхідно вжити низку заходів, спрямованих на створення розвиненої інфраструктури, зокрема мережі туристичних стоянок, та розробку цікавих веломаршрутів, поділ велотуризму на види та вдосконалення методики категорювання цих нових видів.

Для розвитку туристичної галузі Київського регіону та створення конкурентоспроможного на національному та міжнародному ринках туристичного продукту, здатного задовільнити туристичні потреби гостей області, ми пропонуємо впровадити наступні заходи:

1. Створення сприятливих умов для залучення інвестицій. Враховуючи важливу роль сільського туризму в туристичній галузі області, доцільно було б у законодавчому порядку надати певні пільги інвесторам, які вкладають кошти саме в розвиток сільського зеленого туризму, особливо у відсталих в соціально-економічному розвитку районах Київщини. Важливою умовою інвестування розвитку сільського туризму регіону є застосування таких економічних інструментів як штрафи за порушення екологічного законодавства. На нашу думку, при плануванні інвестиційного забезпечення розвитку сільського туризму, варто враховувати систему штрафів у випадку понадлімітного впливу на туристичні об'єкти Київської області.

2. Підвищення якості туристичних послуг. Зважаючи на те, що одним із основних шляхів розвитку туризму є широке застосування інноваційних інформаційних технологій, ми пропонуємо використовувати аудіогід під час проведення екскурсій. Аудіогід - фонограма, яка використовується для самостійного ознайомлення з експозицією музею, виставки, місцевістю, а також пристрій для її відтворення. Аудіогід допоможе краще ознайомитися з експонатами музеїв.

3. Розвиток інформаційної інфраструктури. Встановлення інтерактивних карт місцевих пам'яток та об'єктів туристичної інфраструктури в основних точках приїзду туристів надасть можливість дізнатись необхідну інформацію про певний об'єкт (як він виглядає, коли був побудований та для чого використовувався, відстань до нього, яким транспортом до нього дістатися та скільки це коштуватиме, коли його можна відвідати).

Така безкоштовна та зручна система дозволить туристу у зручній та доступній формі отримати необхідну інформацію візуально, адже такий спосіб є легшим для сприйняття. Вважаємо, що інтерактивні карти потрібно встановити в Білій Церві та Переяславі-Хмельницькому, які найбільш насичені туристичними об'єктами.

Досить часто туристи чи екскурсанти прибувають у місто без власного автомобільного транспорту та не завжди є можливість чи доцільність використовувати в межах міста орендовані автомобілі. Виходом з цієї ситуації стане прокат велосипеда. Найбільш зручною в такому випадку є система онлайн прокату велосипедів. Система прокату велосипедів користується великою популярністю у містян та туристів Польщі. З моменту запуску в 2011 році нею скористалися більше 100 тисяч чоловік, і в загальній протяжності вони проїхали 1 000 000 кілометрів.

Отже, необхідно створити в Київській області систему автоматичного прокату велосипедів, впровадження якої надасть можливість усім мандрівникам з легкістю скористатися велосипедом для туристичних потреб.

4. Покращення кадрового забезпечення туристичної галузі. На нашу думку, в Київській області необхідно створити Обласний центр підвищення кваліфікації працівників культури, мистецтва та туризму. Такий центр стане закладом безперервного удосконалення фахової майстерності та підвищення професійної компетентності керівних кадрів та працівників туристичних підприємств і музейних закладів Київщини. До проведення семінарських занять з підвищення кваліфікації в майбутньому центрі повинні залучатися професори, доценти, провідні викладачі ведучих ВНЗ столиці.

5. Здійснення системної рекламно-інформаційної діяльності. Ми вважаємо, що необхідно підвищувати рівень свідомості туристів, зокрема еколого-зорієнтованою рекламною діяльністю. Адже дбайливе ставлення до природи - це одне з головних правил поведінки туристів. В Київській області існує безліч проблем, пов'язаних із забрудненням навколишнього середовища, що пояснюється також високою щільністю населення та рівнем урбанізації, наявністю промислових підприємств.

На сьогоднішній день ґрунти, поверхневі та підземні води басейну Дніпра забруднені настільки, що їх очищення при наявних технологіях стає неможливим. За рівнем хімічного і бактеріального забруднення вода більшості річок басейну Дніпра класифікується як забруднена та брудна, що унеможлиблює використання водних ресурсів для рекреації та туризму в Київській області. Саме тому, потрібно у найближчий час розробити рекламні заходи та систематично висвітлювати це питання в ЗМІ Київщини.

3.2. Проектування нового туристсько-рекреаційного напрямку в Київській області

Характеризуючи туристичні ресурси Київської області, ми встановили, що Київщина багата на об'єкти етнотуризму та має величезний потенціал для розвитку туристичних програм саме цього напрямку. Незважаючи на те, що спеціалізованих маршрутів та програм етнографічних турів в Київській

області на даний час немає, поїздки до етнографічних музеїв-скансенів користуються попитом. Ці фактори зумовили вибір нового туристсько-рекреаційного напрямку в Київській області – етнографічного туризму.

Нами було розроблено нові культурно-етнографічні маршрути найпривабливішими історичними куточками Київщини. Всі три маршрути - одноденні. Засобом пересування між туристичними центрами є автобусний транспорт. Цільовими аудиторіями турів є учні, студенти, подружні пари та туристи вікових категорій 25-35 років та 35-50 років, зокрема сім'ї з дітьми.

Розроблені нами маршрути спрямовані на збагачення духовної культури, пізнання історії і традицій народу України, виховання у молодого покоління національної самосвідомості. Запропоновані етнічні тури включають в себе знайомство з побутом і звичаями наших предків, відвідування помешкань і культових споруд, участь у фольклорних обрядах та майстер-класах з різноманітних ремесел, якими так багатий Київський регіон.

Розглянемо програми розроблених етнографічних турів в Київській області та їх головні туристичні об'єкти.

Етнографічний тур «Українське село»

(Київ – Бузова – Немішаєве – Київ)

Програма туру:

09:00 - збір групи на проспекті Перемоги (ст. м. Шулявська).

09:30 - виїзд з Києва.

10:00 - прибуття в етнографічний музей «Українське Село». Екскурсія з екскурсоводом.

Під час екскурсії ви побачите:

- Інтер'єр храму святого великомученика Димитрія Солунського - чинного православного храму з пишним бароккальним оздобленням - різьбленим іконостасом, писаними іконами і рушниками. У храмі вам розкажуть про його заснування, архітектуру і головні внутрішні елементи.



Рис. 3.2. Храм святого великомученика Димитрія Солунського

- Шість старовинних хат з різних регіонів України: Гуцульщини, Півдня, Поділля, Полісся, Середньої Наддніпрянщини і Слобожанщини; курені, вертеп, хату знахаря, а також предмети побуту, костюми.



Рис. 3.3. Старовинні хати з різних регіонів України

- Майстерні народних ремесел - зайдете в гончарну майстерню, кузню, винокурню; візьмете участь в майстер-класах (гончарство, ковальство, соломоплетіння).

- Міні-зоопарк з домашніми тваринами і птахами: свинки, овечки, кролики, нутрії, кури різних видів, качки і лебеді, цесарки, павичі, фазани, індики і голуби.

- Сувенірний магазин, де ви зможете придбати справжні українські народні вироби та сувеніри, які виготовлені майстрами Українського села і кращими майстрами з усієї України.

13:00 - вільний час. Обід в ресторані-колибі (за бажанням).

14:00 - виїзд до смт. Немішаєве.

14:50 - прибуття в Музей українського костюма та української писанки.

Екскурсія з екскурсоводом. Експозиція музею налічує понад 5000 експонатів. У Музеї представлені жіночі та чоловічі українські костюми 25 областей України, що відтворюють український одяг середини ХІХ - початку ХХ століття. До уваги відвідувачів пропонується понад 3000 писанок, понад 400 рушників, з них 160 весільних, жіночі весільні головні убори вищезазначеної епохи, обереги та вироби сучасної студентської молоді, вироби народних майстрів України.



Рис. 3.4. Музей українського костюма та української писанки

16:00 - Вільний час. За бажанням ви можете відвідати кінну ферму на базі Немішаєвського агротехнічного коледжу або оглянути руїни палацу Остен-Сакен.

Під час відвідання кінної ферми під наглядом досвідчених конярів ви можете покататися на конях та погодувати їх. Ви почуєте цікаві історії про тварин та їх спосіб життя.

Палац Остен-Сакенів - пам'ятка архітектури першої половини ХІХ ст. На поч. ХХ ст. садиба складалася власне з палацу та 2 дерев'яних будинків у парку. Парк був засаджений фруктовими деревами. До парку належав ставок на річці Орлянка, через який було перекинато дерев'яний місток. З іншого

боку ставка знаходились поміщицькі оранжереї. Микулицька маєтність, до складу якого входило і Мироцьке, 1805 року було подароване графу Карлу Сакену.



Рис. 3.5. Руїни палацу Остен-Сакенів

17:00 - виїзд до Києва.

18:00 - орієнтовне прибуття на ст.м. Шулявська.

У вартість туру входить:

- проїзд автобусом по маршруту;
- супроводжуючий - гід;
- страхування;
- екскурсії в музеї.

Додатково оплачується:

- вартість входу на територію кінної ферми - 55 грн.;
- катання на конях: вартість уроку - 150 грн. за 30 хв.;
- харчування;
- особисті витрати.

Етнографічний тур «Шляхами Переяславля»
(Київ – Яготин – Переяслав-Хмельницький – Київ)

Програма туру:

09:00 - збір групи біля ст. м. Бориспільська.

09:30 - виїзд з Києва.

11:00 - прибуття в Яготинський музей етнографії й освіти. Екскурсія з екскурсоводом.

В експозиції музею широко представлені документи, фотографії, особисті речі та матеріали щодо розвитку методології та організації загальноосвітніх шкільних закладів, а також самих шкіл Яготина і Яготинського району. У залах музею Ви побачите розгорнуті виставки старовинних рушників, селянського одягу кінця 19 - початку 20 ст., типовий інтер'єр селянської хати Яготинщини початку 19 ст. Окреме місце в експозиціях займають постійно діючі авторські виставки художніх полотен творчих особистостей Яготина. Всього виставкові фонди музею налічують близько 500 експонатів.



Рис. 3.6. Яготинський музей етнографії й освіти

11:40 – Екскурсія до Яготинської картинної галереї.

Картинна галерея відкрита 1983 року в приміщенні, яке є частиною колишнього палацу графа Розумовського та князів Репніних. Приміщення галереї двоповерхове, налічує 14 виставкових залів, в яких одночасно може експонуватись до 300 полотен та інших художніх творів. В залах галереї широко представлено українське мистецтво - твори живопису, графіки,

скульптури, декоративного мистецтва видатних авторів 20 ст. В експозиції музею полотна знаменитих митців М. Глуценка, Т. Яблонської, М. Дерегуса, С. Григор'єва, С. Шишка, І. Їжакевича, А. Монастирського, А. Пламеницького, В. Забашти, М. Малинки, скульптурні роботи О. Ковальова, І. Гончара, О. Скоблікова, Г. Кальченко. Справжньою гордістю галереї є понад 70 робіт народної художниці України Катерини Білокур — живопис, акварель, графіка, ескізи, ранні та незакінчені роботи. Галерея нараховує майже 250 одиниць творчого доробку видатних митців України.



Рис. 3.7. Зал творчості Катерини Білокур в картинній галереї

12:20 - вільний час. Обід в ресторані-кафе «Стара Брама» (за бажанням).

13:00 - виїзд до м. Переяслав-Хмельницький.

13:45 - прибуття в Музей народної архітектури та побуту Середньої Наддніпрянщини. Екскурсія з екскурсоводом.

В музеї представлено як українське село Середньої Наддніпрянщини кінця XIX — початку XX століть, так і будівлі та стоянки від часів пізнього палеоліту до часів Київської Русі. На території 30 гектарів розміщено 13 тематичних музеїв, які є органічним продовженням музею-села. Музей ознайомлює з народною культурою, архітектурою та творчістю, звичаями та обрядами українців Середньої Наддніпрянщини. До уваги відвідувачів 122 пам'ятки народної архітектури, понад 30 тисяч пам'яток матеріальної і духовної культури.

В унікальній пам'ятці архітектурного зодчества XVIII ст. (1745 року), перевезеній із села Пищики Сквирського району Київської області, була створена експозиція музею українського рушника, і в 1995 році музей відкрився для відвідувачів. У музеї рушника представлено 300 рушників різних регіонів (Київська, Полтавська, Чернігівська, Черкаська області, район Полісся).



Рис. 3.8. Музей українського рушника

У хаті кінця XIX ст., перевезеній із села Помоклі Переяслав-Хмельницького району, розміщений «Музей історії бджільництва». Хата збудована в шули: хата, сіни, хатина і прихатня комора. У дворі - комора для зберігання меду, рамок, вуликів і вільшаник - погріб, покритий двосхилим солом'яним дахом для зимування пасіки, та вулики-дупляки середини XIX ст.

Музей декоративно-ужиткового мистецтва Київщини розміщений у будинку дрібнопомісного дворянина кінця XIX століття, перевезеного в 1973—1974 рр. з села Старовичі Іванківського району Київської області. У музеї експонуються вироби відомих майстрів вишивки, ткацтва, килимарства, гончарства, різні декоративні вироби, іграшки, посуд, сервізи, господарські вироби, декоративні вази.



Рис. 3.9. Музей декоративно-ужиткового мистецтва

У павільйоні, який має 430 м² експозиційної площі, 1993 року був відкритий музей народного сухопутного транспорту, в фондах якого зберігається 1400 експонатів. У музеї зібрана унікальна колекція транспортних засобів, єдина на території України. Інформативно колекція починається з розділу архаїчних часів, де представлені засоби пересування періоду Трипільської культури, скіфів та кочівників XI—XIII ст. Далі експонується полозовий та колісний транспорт, літній і зимовий, який у свою чергу поділяється на господарський, промисловий (кінний і воловий), виїзний та пасажирський. Також демонструється зброя, типи упряжі, ручний та в'ючний транспорт.



Рис. 3.10. Експозиція музею народного сухопутного транспорту Середньої Наддніпрянщини

У 1984 році на території музею просто неба був відкритий Музей хліба. У цьому музеї показано розвиток землеробства та технологію випікання хліба від найдавніших часів до наших днів. До музейного комплексу входить майданчик з хліборобською технікою, хата пекаря, зернові комори, вітряки, паровий млин та павільйон. У павільйоні показано розвиток технології вирощування, збирання, зберігання, випікання хліба за всю історію людства. У музеї понад 3500 експонатів.

16:20 - Вільний час.

17:00 - виїзд до Києва.

18:10 - орієнтовне прибуття на ст.м. Бориспільська.

У вартість туру входить:

- проїзд автобусом по маршруту;
- супроводжуючий - гід;
- страхування;
- екскурсії в музеї.

Додатково оплачується:

- харчування;
- особисті витрати.

Етнографічний тур «Старожитності Вишгородщини»

(Київ – Вишгород – Нові Петрівці – Київ)

Програма туру:

09:00 - збір групи біля ст. м. Т. Шевченка.

09:30 - виїзд з Києва.

09:55 - прибуття у Вишгородський музей гончарства. Екскурсія.

Музей гончарства знайомить із Вишгородом як значним історичним осередком гончарських традицій - від доби Київської Русі і до сьогодення. Зараз у музеї працює справжній гончарний круг, а щочетверга відвідувачі

можуть пройти майстер-клас разом із досвідченими гончарями і зробити собі глечика, тарілку, іграшку на приємну згадку про відвідання Вишгородського Музею гончарства.



Рис. 3.11. Вишгородський музей гончарства

10:30 - виїзд до с. Нові Петрівці.

10:40 - прибуття в етнографічний музей «Хутір Савки». Екскурсія.

Екскурсію проводить команда краєзнавців і господарів музею, які присвятили чимало часу етнографічним експедиціям Поліссям, вивчаючи найпотаємніші його куточки і збираючи лекційний матеріал.

На території музею знаходяться дві автентичні садиби з різних регіонів українського Полісся, а також вулики, циганська кузня, модель колодязя з журавлем, чумацький віз. Будь-який експонат можна випробувати в дії.

Експозиція музею складається з глиняних виробів 19 ст. (горщики, глечики, миски), побутових предметів 18-19 ст. (вила, граблі, молотки, сокири, серпи), ремісничих знарядь праці (ткацький та столярний верстати, гончарний круг, кузня).

Одна з садиб музею - сільська, побудована в зруб з тесаних соснових колод методом лапа в лапу. Відповідно до народних традицій будинок зорієнтований вхідними дверима на південь. Друга садиба з'явилася на території музею в жовтні 2009 року - вона була перевезена з села Мелені Житомирської області. Особливість архітектурного типу житла полягає у

тому, що при її будівництві використовувались значно ширші соснові колоди з невибраною живицею.



Рис. 3.12. Садиба етнографічного музею «Хутір Савки»

За бажанням, відвідувач може додатково замовити майстер-класи та навчитися традиційному мистецтву з гончарства, витинання, малювання на склі, свічникарства, соломоплетіння.



Рис. 3.13 Майстер-клас з гончарства в музеї «Хутір Савки»

Екскурсія в музей «Хутір Савки» - це можливість поринути в світ старовини, долучитися до стародавніх ремесел (молоти борошно, обкурювати вулики, терти пряжу, кувати у кузні метал, прати білизну у жлукті) під цікаву розповідь старости хутора.

13:30 - виїзд до Києва.

13:55 - орієнтовне прибуття на ст.м. Т. Шевченка.

У вартість туру входить:

- проїзд автобусом по маршруту;
- супроводжуючий - гід;
- страхування;
- екскурсії в музеї.

Додатково оплачується:

- додаткові майстер-класи в музеї «Хутір Савки»;
- харчування;
- особисті витрати.

3.3. Ефективність від запровадження нового туристсько-рекреаційного напрямку в Київській області

Туристичні підприємства не можуть користуватися тільки наявними в її асортименті маршрутами. Постійно змінюються поняття населення про найкращий відпочинок, змінюється мода на престижні місця відпочинку, нові клієнти приходять з новими запитами.

Для визначення ефективності від запроваджених етнографічних турів в Київській області, ми провели маркетингове дослідження за допомогою методу анкетування. Збір інформації був здійснений за допомогою телефону, шляхом відповідей туристів, які здійснили етнографічні поїздки, на запитання анкети.

За допомогою діаграм, ми проаналізували дані, отримані методом анкетування 20 туристів, які з'їздили в етнографічні тури по Київській області. Під час телефонного анкетування туристам було запропоновано відповісти на 7 запитань. Відповіді на перше запитання «Вкажіть Вашу вікову категорію» подано в діаграмі (рис. 3.14).

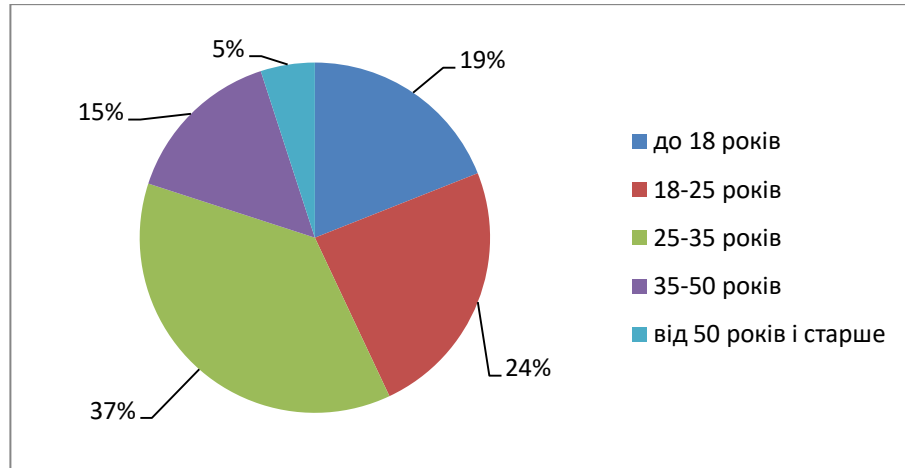


Рис.3.14. Розподіл туристів за віковою категорією

Джерело: власні дослідження

З рис. 3.14. видно, що найбільшу частку туристів етнографічних поїздок становлять подорожуючі вікової категорії 25-35 років, а також 18-25 років. Отже, в подальшому слід формувати етномаршрути з урахуванням інтересів саме цих вікових груп.

Наступне запитання анкети передбачало з'ясування форми подорожі, найбільш прийнятної для туриста. Відповіді на запитання «Яку форму подорожі Ви обираєте?» подані в діаграмі (рис. 3.15).

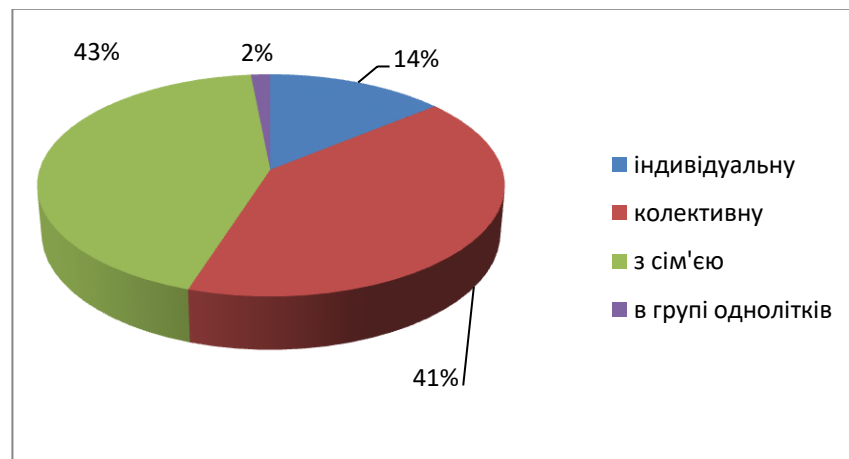


Рис. 3.15. Розподіл туристів за обраною формою подорожі

Джерело: власні дослідження

Аналізуючи діаграму 3.15., можна зробити висновок, що найбільше користувалися етнотурами сімейні пари з дітьми, частка яких склала 43%, а

також учнівські, студентські групи й колективи друзів (41%). Це пояснюється культурно-пізнавальними цілями туристів-студентів та рекреаційною метою відпочинку сімейних пар.

За рівнем доходу, найбільшу частку туристів, які побували в етнотурах, становлять ті, середньомісячний бюджет яких складає 1800-10000 грн., що відображено на рисунку 3.16.

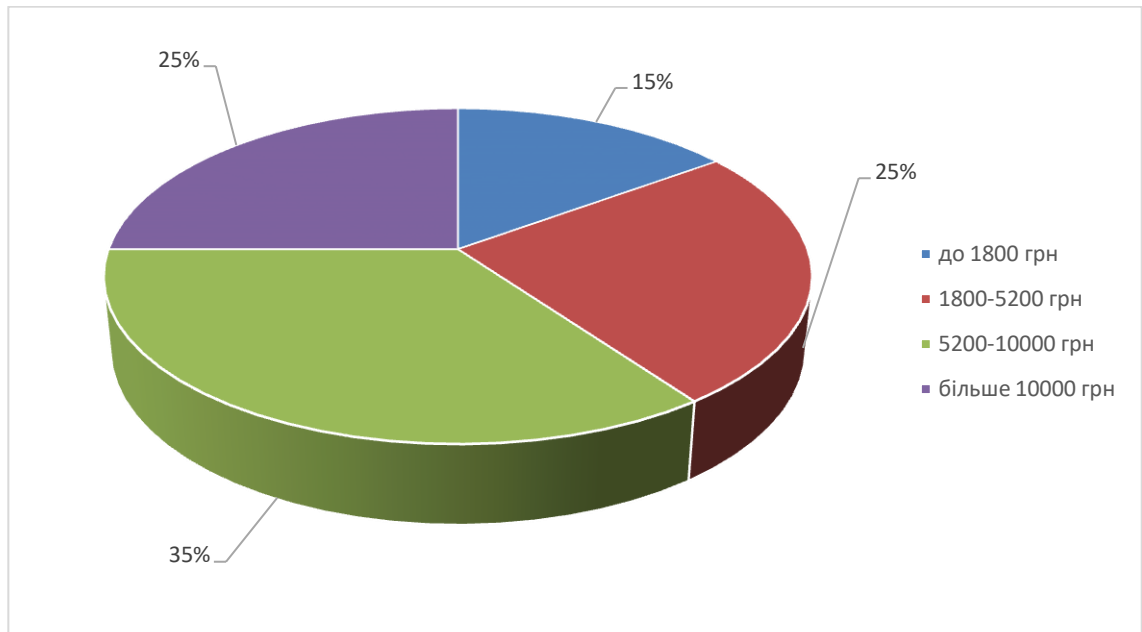


Рис. 3.16. Розподіл туристів за рівнем доходу

Джерело: власні дослідження

Як бачимо з рисунку 3.16., на запитання «Як Ви оцінюєте Ваш середньомісячний сімейний бюджет?» 25% туристів відповіли, що їх середньомісячний бюджет складає 1800-5200 грн. Таку ж частку становлять туристи з середньомісячним бюджетом більше 10000 грн. На основі цих даних, можемо зробити висновок, що вартість розроблених нами турів відповідає купівельній спроможності туристів.

Наступне запитання анкети передбачало з'ясування найбільш цікавого історичного періоду розвитку історико-культурних туристичних центрів Київщини та їх об'єктів. Відповіді на запитання «Яка історична епоха розвитку Київщини є найбільш цікавою, на Вашу думку?» наведені в діаграмі 3.17.

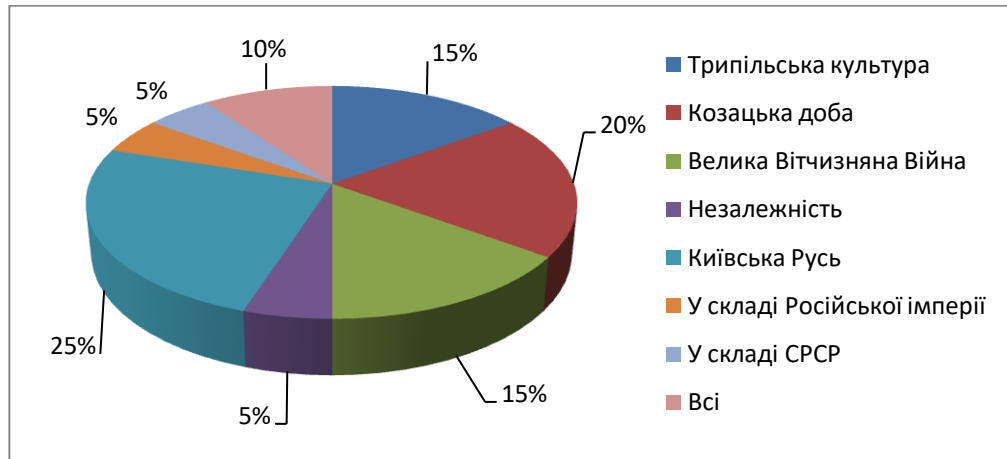


Рис. 3.17. Найбільш цікава історична епоха Київщини

Джерело: власні дослідження

За даними рис. 3.17. можна зробити висновок, що туристів найбільше приваблюють експозиції етномузеїв, які розповідають про розвиток Київщини в історичні періоди Київської Русі – 25% опитаних, Козацької доби – 20% опитаних, трипільської культури – 15% туристів.

На запитання «Які інформаційні джерела Ви використовуєте, щоб дізнатися про нові туристичні маршрути?» 35% опитаних відповіли, що використовують інтернет, пресу та друковану рекламу використовують відповідно по 25% туристів, і найменшу частку становлять споживачі, які дізнаються про новинки туризму по телебаченню – 15%, що відображено на рис. 3.18.

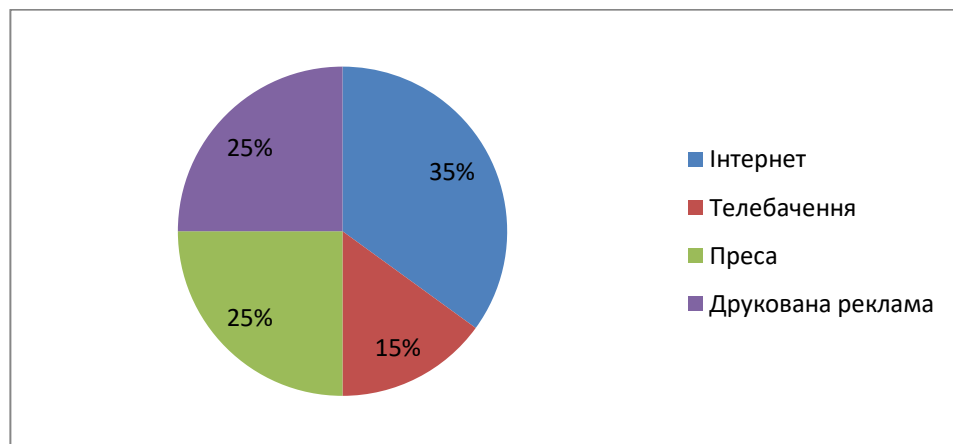


Рис. 3.18. Інформаційні джерела, які використовують туристи

Джерело: власні дослідження

Інформація щодо джерел, якими користуються туристи, цінна тим, що дає змогу визначити, які засоби в подальшому використовувати для реклами турів етнографічного спрямування в Київській області. На запитання «Чи сподобалось вам екскурсійне обслуговування?» 85% опитаних відповіли «так», інші 15% - надали відповідь «ні». На запитання «Чи хотіли б Ви ще коли-небудь поїхати в етнотур у Київській області?» 90% туристів відповіли «так», 10% опитуваних – «ні».

Анкетування туристів, які побували в етнотурах та опрацювання результатів дослідження дають підстави зробити такі висновки:

1. По-перше, етнографічні тури користуються популярністю серед туристів усіх вікових категорій, особливо учнів, студентів, сімейних пар з дітьми, що становлять значну частку населення країни.

2. По-друге, вартість розроблених етнотурів відповідає купівельній спроможності туристів і є доступною для задоволення споживчих потреб населення у відпочинку.

3. По-третє, 90% туристів, які з'їздили в етнографічні тури по Київській області задовільнили очікування від подорожі та хотіли б ще раз поїхати в тур етнографічного спрямування.

Отже, в результаті запровадження нового туристсько-рекреаційного напрямку в Київській області – етнографічного туризму, ми задовільнили споживчі потреби туристів у відпочинку, збагаченні духовних та культурних цінностей і збереженні етнічної та культурної спадщини українського народу. Таким чином, ми досягнули соціального ефекту й підвищили туристичну привабливість Київської області. Щодо заходів популяризації розроблених нами етнографічних турів в Київській області, то ми пропонуємо розмістити інформацію про нові маршрути на таких інтернет-сайтах: український туристичний портал «Світ мандрів», офіційний туристичний сайт «Київщина туристична» та офіційний сайт Київської обласної держадміністрації. Також доцільно розмістити рекламу про етнотури в наступних туристичних журналах та газетах: журналі

«Український туризм», газеті «UTG – Українська туристична газета», туристичному журналі «Мандри».

ВИСНОВКИ ТА ПРОПОЗИЦІЇ

Київщина має великий історико-культурний потенціал, зумовлений її тисячолітньою історією. На території Київської області під охороною держави перебуває близько 6000 об'єктів культурної спадщини, з них 2010 – пам'ятки археології, 1164 – пам'ятки історії, 164 – пам'ятки архітектури. Головними туристичними центрами Київщини є: Біла Церква, Переяслав-Хмельницький, Богуслав, Васильків, Вишгород.

Вивчаючи природні чинники розвитку туризму в Київській області, ми виявили, що на її території знаходяться бальнеологічні та кліматичні курорти: Біла Церква, Миронівка, Ворзель, Ірпінь, Боярка. Досліджуючи логістичний потенціал матеріально-технічної бази області, було визначено, що кількість засобів розміщення суттєво збільшилась за останні 5 років.

На території Київщини сформувалася потужна туристична інфраструктура. Основними проблемами Київської області, згідно SWOT-аналізу є: низька якість туристичних послуг, нерозвиненість інформаційної інфраструктури, екологічні проблеми.

Київщина має безмежні можливості для розвитку велотуризму, тому що дуже багата на музеї, історичні пам'ятки, ландшафти та садиби зеленого туризму. Для подальшого розвитку велосипедного туризму в Київській області, необхідно вжити низку заходів, спрямованих на створення розвиненої інфраструктури, зокрема мережі туристичних стоянок, та розробку цікавих веломаршрутів, поділ велотуризму на види та вдосконалення методики категорювання цих нових видів.

Незважаючи на те, що спеціалізованих маршрутів та програм етнографічних турів в Київській області на даний час немає, поїздки до етнографічних музеїв-скансенів користуються попитом. Ці фактори зумовили вибір нового туристсько-рекреаційного напрямку в Київській області – етнографічного туризму.

Ми розробили три нові культурно-етнографічні маршрути та провели

маркетингове дослідження для визначення ефективності від запроваджених етнографічних турів. В результаті запровадження нового туристсько-рекреаційного напрямку в Київській області – етнографічного туризму, ми задовільнили споживчі потреби туристів у відпочинку, збагаченні духовних та культурних цінностей і збереженні етнічної та культурної спадщини українського народу. Таким чином, ми досягнули соціального ефекту й підвищили туристичну привабливість Київської області.

З метою досягнення основних цілей розвитку туризму в Київській області, ми пропонуємо наступні напрями діяльності:

- удосконалення нормативно-правової бази туристичної діяльності;
- підвищення якості туристичного продукту;
- розвиток рекреаційно-курортної діяльності;
- активізація природоохоронної діяльності;
- впровадження сучасних інформаційно-аналітичних технологій у сферу туризму та удосконалення інформаційного і рекламного забезпечення;
- поліпшення кадрового забезпечення.

Курортно-рекреаційне господарство відіграє в Київській області важливу роль. Незважаючи на очевидну економічну потребу в розвитку оздоровчо-рекреаційного комплексу, на сьогодні в Київській області, за незначними винятками, не встановлені межі охоронних зон, майже не визначені показники резервних територій для розвитку курортів навіть на найближчу перспективу. Тому особливої уваги потребує комплекс питань з санітарної охорони курортів та родовищ природних лікувальних вод. Важливою проблемою є забезпечення курортного комплексу розвиненою інфраструктурою, яка б відповідала світовим стандартам, сприяла підвищенню його конкурентоспроможності.

В Київській області необхідно розвивати індустрію дозвілля та розваг, розбудовувати мережу велотрас у межах області, тенісних кортів, аквапарків, парків розваг. Створення в перспективі туристичної поліції в області забезпечить безпеку туристів та охорону туристично-готельних об'єктів.

СПИСОК ВИКОРИСТАНИХ ДЖЕРЕЛ

1. Бабарицька В., Короткова А., Малиновська О. Екскурсознавство та музеєзнавство: навч. посіб. К.: Альтерпрес, 2012. 464 с.
2. Бабов К.Д., Нікіпелова О.М. Курорти України державного та місцевого значення: монографія. Пальміра, 2013. 220 с.
3. База відпочинку «Енергія». URL: http://www.vorzel.kiev.ua/vorzel_rest09_r.htm.
4. Бананова ферма в теплиці. URL: http://rodovid.me/urban_farming/-bananovaya-ferma-v-teplice.html.
5. Банько В. Г. Туристська логістика: навчальний посібник. К.: Дакор, КНТ, 2014. 204 с.
6. Бейдик О.О. Рекреаційно-туристські ресурси України: Методологія та методика аналізу, термінологія, районування. К.: ВПЦ «Київ. ун-т», 2012. 270 с.
7. Бейдик О. О. Словник-довідник з географії туризму, рекреалогії та рекреаційної географії. К.: «Палітра», 2012. 130 с.
8. Белова Ю. В. Порівняльна характеристика національних особливостей туристів із Європи, Африки і Азії. *Міжнародний науковий журнал «Молодий вчений»*. 2018. №11. С. 190-193.
9. Біла Церква. URL: <http://ukrainaincognita.com/top-arkhitektura/bilatserkva>.
10. Бойко В. М., Дітчук І. Л., Заставецька Л. Б. Географія: підручник. Кам'янець-Подільський: Абетка, 2016. 332 с.
11. Борушак М. Проблеми формування стратегії розвитку туристичних регіонів: монографія. Львів: ІРД НАН України, 2017. 288 с.
12. Бочан І.О. Вступне слово про етнотуризм. *Розвиток етнотуризму: проблеми та перспективи: Зб. матер. Всеукр. наук.-практ. конф. молодих вчених* (Львів, 2 – 3 березня 2012 р.). Львів, 2012. С. 1-12.

13. Будуємо нову країну. У межах «Межигір'я». URL: <http://www.pravda.com.ua/articles/2010/10/27/5519970>.
14. Велотуризм у Київській області: рецепти економічного дива. URL: <http://kiev.pravda.com.ua/publications/55caeb6a49d4d>.
15. Галушкіна Т.П., Грановська Л.М. Еколого-збалансовані пріоритети розвитку територій: концептуальні засади та організаційний механізм: монографія. Херсон: В-во ХДУ, 2016. 372 с.
16. Гончарук І.В., Киш Л.М., Присяжнюк О.І. Основні напрями підвищення ефективності застосування електронної комерції аграрними підприємствами. *Економіка, фінанси, менеджмент: актуальні питання науки і практики*. 2022. №2 (60). С. 157-168.
17. Головня О.М., Ставська Ю.В. Сучасні трансформації розвитку сфери туризму та індустрії гостинності: монографія. Вінниця: ВНАУ, 2021. 220 с.
18. Голубко В. Є. Історичне краєзнавство. Напрями та методи історико-краєзнавчих досліджень: курс лекцій. Львів: ЛНУ імені І. Франка, 2017. 304 с.
19. Гурова Д. Д., Біляченко В. Д., Фролова М. О. Туристське країнознавство: навч. посіб. для студ. вищ. навч. закл. Запоріжжя: ЛПІС, 2019. 330 с.
20. Дем'янчук Г. С. Українське краєзнавство: сторінки історії: навч. посіб. К.: Видавничий центр «Просвіта», 2016. 296 с.
19. Детский санаторий «Барвинок». URL: http://inforest.com.ua/sanatorii_boyarka/barvinok.
20. Дивосвіт. Відділ культури, національностей та релігій Ірпінської міської ради. URL: <http://irpinculture.org.ua/tag/divosvit>.
21. Дутчак О. Теоретико-методологічні проблеми українського етнотуризму. URL: www.pu.if.ua/depart/doc.
22. Екскурсії на фабрику ялинкових іграшок. URL: <http://www.klavdievo.com/ekskursii-na-fabriku-yalinkovikh-igrashok.html>.

23. Екскурсійні об'єкти. Міста обласного значення. URL: http://dkrp-kyivobl.gov.ua/Next_1/excourse_tour_1.htm.
24. Загородный клуб «Aventurie». URL: <http://avanturist.kiev.ua/active-rest>.
25. Заставний Ф. Д. Фізична географія України: підручник. К.: Форум, 2012. 239 с.
26. Зоопарки. Долина страусів. URL: <http://visitkyiv.travel/ua/vidpochinok-/zooparki/dolina-strausiv>.
27. Історико-археологічний музей «Прадавня Аратта – Україна» в с. Трипілля. URL: http://www.aratta-ukraine.com/sacred_ua.php?id=41.
28. Історія Білоцерківського краєзнавчого музею. URL: <http://bkm.in.ua/pro-muzej/istoriya-muzeyu>.
29. Калетнік Г.М., Козак К.В. Зелений бізнес – перспектива підприємництва. *Економіка, фінанси, менеджмент: актуальні питання науки і практики*. 2016. №12 (16). С. 7-15.
30. Карась О. Сучасний стан та тенденції розвитку транспортної галузі України в контексті розбудови туристичної інфраструктури. *Аналітично-інформаційний журнал «Схід»*. 2013. № 6. С. 38-43.
31. Карпенко Ю. В., Гвоздик Т. О. Етнографічний туризм як інноваційна форма збереження та відродження історико-культурної спадщини регіону: *матеріали IV Всеукр. наук.-практ. конф. молодих вчених «Розвиток українського етнотуризму: проблеми та перспективи»*, Львів: ЛІЕТ, 2016. С. 101-107.
32. Київський академічний обласний музично-драматичний театр імені П. К. Саксаганського м. Біла Церква. URL: <http://bc-teatr.com>.
33. Київський обласний археологічний музей. Еспозиція музею. URL: https://sites.google.com/site/oblasnij_muzej/home/espozicia-muzeu.
34. Кирилюк Л.М. Нові (нетрадиційні) види туризму України. URL: http://www.nbu.gov.ua./portal/naturalNzvdpu_geogr/2008_17/novi%20vudu%20tyruzmy.pdf.

35. Коваль П. Ф., Алешугіна Н.О., Андрєєва Г.П. В'їзний туризм: навчальний посібник. Ніжин: Видавництво Лук'яненко В.В., 2013. 304 с.
36. Колесник О. Формування класифікаційних ознак туризму у системі економічних аспектів розвитку суспільства. URL: http://www.nbu.gov.ua/portal/Soc_gum/Vzhdtu_econ/2009_1/36pdf.
37. Кінні прогулянки у Київській області. URL: <http://verhom.com.ua/kievskaya-oblast>.
38. Корнієнко В.В. Методика використання в туризмі пам'яток етнічної історико-культурної спадщини України. *Етнічна історія народів Європи: Зб. наук. праць*. 2012. Вип. 21. С. 119-124.
39. Коротун І. М., Коротун Л. К., Коротун С. І. Природні ресурси України: навч. посіб. для студ. екол. спец. вищ. навч. закл. Рівне: Ін-т змісту і методів навчання, 2018. 192 с.
40. Крачило М. П. Краєзнавство і туризм: навч. посіб. Київ: Вища школа, 2017. 191 с.
41. Кулаковська І.М. Етнокультурний потенціал як чинник підвищення екскурсійної привабливості регіону. *Вісник Державної академії керівних кадрів культури і мистецтв*. 2015. №3. С.73-76.
42. Курило Т. В. Правова охорона культурної спадщини України: монографія. Л.: Новий Світ-2000, 2013. 151 с.
43. Лабскір В. М. Туристичні об'єкти України: навч. посібник. Харків: НТУ, ХПІ, 2016. 176 с.
44. Лучшие велосипедные маршруты: путешествие на двух колесах по Украине. URL: <http://travel.tochka.net/7242-luchshie-velosipednye-marshruty-puteshestvie-na-dvukh-kolesakh-po-ukraine>.
45. Любіцева О. О. Ринок туристичних послуг (геопросторові аспекти): навч. посіб. К.: Альтерпрес, 2014. 436 с.
46. Любіцева О. О., Шпарага Т. І. Туристичне музеєзнавство: підручник. К.: Альтерпрес, 2015. 432 с.

47. Любіцева О. О., Панкова Є. В., Стафійчук В. І. Туристичні ресурси України: навч. посіб. К.: Альтерпрес, 2016. 369 с.
48. Макарчук С. А. Етнографія України: навч. посібник. Львів: Світ, 2014. 520 с.
50. Мальська М. П., Антонюк Н. В. Міжнародний туризм і сфера послуг: підруч. для студ. вищ. навч. закл. К.: Знання, 2015. 661 с.
51. Масляк П. О. Економічна і соціальна географія України: підручник. К.: Зодіак-Еко, 2012. 288 с.
52. Масляк П. О. Рекреаційна географія: навч. посіб. К.: Знання, 2018. 343 с.
53. Мацола В. І. Рекреаційно-туристичний комплекс України: монографія. Львів: ІРД НАН України, 2014. 259 с.
54. Мельниченко В. С. Рейтинг кращих замських ресторанів Київської області. *Інформаційно-аналітичний журнал «Готельний та ресторанный бізнес»*. 2016. №8. С. 41-43.
55. Міжнародний аеропорт «Бориспіль». Про аеропорт. URL: <http://kbp.aero/about/airport>.
56. Міжнародний аеропорт «Київ». Аеропорт. URL: <http://iev.aero/airport>.
57. Муравська С.В. Етнічний туризм: до проблеми визначення терміну. *Розвиток етнотуризму: проблеми та перспективи: Зб. матер. Всеукр. наук.-практ. конф. молодих учених* (Львів, 2 - 3 березня 2017 р.). Львів: ЛІЕТ, 2017. С. 70-74.
58. Найбільша кількість парків та скверів збудованих та реконструйованих в районному центрі впродовж двох років. URL: <http://www.rekord.ua/restavraciya-parkov-irpen.html>.
59. Науменко П. П., Грибанова С. В., Дорошенко О. П. Основні тематичні напрями національної системи туристично-екскурсійних маршрутів «Намісто Славутича»: навч.-метод. посіб. К.: Ін-т туризму ФП України, 2016. 242 с.

60. НІЕЗ «Переяслав». Про музеї. URL: <http://niez.com.ua/museums/about-museum>.
61. Олішевська Ю.А. Основи краєзнавства: навчально-методичний посібник. К.: Знання, 2012. 70 с.
62. Панкова Є.В. Туристичне краєзнавство: навч. посіб. К.: Альтерпрес, 2015. 352 с.
63. Пароходна компанія «Гідропарк». Круїз по Дніпру. URL: http://teplohod-prokat.kiev.ua/page_tm09_kruizu.htm.
64. Переможці номінації «Історичні міста та містечка». URL: <http://7chudes.in.ua/nazvano-peremozhstv-aktsiji-7-chudes-ukrajiny-istorychni-mista-ta-mistechka>.
65. Петранівський В.Л., Рутинський М.Й. Туристичне краєзнавство: навч. посіб. К.: Знання, 2014. 575 с.
66. Полет на воздушном шаре (окрестности Киева). URL: <http://www.elittours.com.ua/ukraine/tours/kievskayaoblast/kiev/poletnavozdushnom-share-okrestnosti-kieva>.
67. Про затвердження Стратегії розвитку Київської області на період до 2025 року. Київська обласна рада URL: <http://kor.gov.ua/node/11269>.
68. Римаренко Ю. І. Енциклопедія етнокulturознавства (понятійно-термінологічний інструментарій, концептуальні підходи) К.: Міжнародна економічна фундація, 2012. 458 с.
69. Рожнова В., Терес Н. Проблеми та перспективи розвитку етнотуризму: зарубіжний та український досвід. *Етнічна історія народів Європи*. 2013. Вип. 39. С. 35-44.
70. Рутинський М.Й. Географія туризму України: навчально-методичний посібник. Л.: КВКПП «Фенікс», 2014. 107 с.
71. Рутинський М. Й., Стецюк О. В. Музеєзнавство: навч. посіб.. К.: Знання, 2014. 428 с.
72. Савин О. Лучшие рестораны Киевской области. *Информационно-аналитический журнал «Ресторатор»*. 2015. №5. С. 18 –19.

73. Садиби зеленого туризму. URL: http://boguslav-rda.gov.ua/index.php?option=com_content&view=category&id=170&Itemid=48.
74. Самойленко Г. В. Краєзнавство культурно-мистецьке та літературне: навч. посіб. Ніжин: НДПУ, 2017. 150 с.
75. Санаторій «Діброва» - Біла Церква. URL: <http://dibrovabc.com.ua/?lang=ua>.
76. Санаторій «Орленок» Ворзель. URL: <http://vorzelski.com.ua/orlenok-vorzel/orlenok-vorzel>.
77. Санаторій «Победа» Ворзель. Услуги. URL: <http://san-pobeda.com.ua/services.html>.
78. Санаторій «Україна» Ворзель. URL: <http://ukrainevorsel.com.ua>.
79. Серебій В. Розвиток етнотуризму: проблеми та перспективи. *Краєзнавство. Географія. Туризм*. 2014. №20. С.21-32.
80. Смирнов І. Г. Логістика туризму: навчальний посібник. К.: КСУ, 2019. 444 с.
81. Смирнов І.Г. Логістичний менеджмент рекреаційно-туристичних ресурсів. *Гуманітарний вісник ДВНЗ «Переяслав-Хмельницький державний педагогічний університет імені Г. Сковороди»*. Спец. випуск. 2012. С. 270-274.
82. Смолій В. Енциклопедія історії України: том 4. К.: Наук. думка, 2012. 528 с.
83. Соколенко О. Г. Ворзель. Сторінками столітньої історії: монографія. К.: ЕКМО, 2013. 122 с.
84. Сотнікова З. Рідний Ворзель. *Альманах «Приірпіння»*. 2012. № 4. С. 13-20.
85. Статистичні дані. Київська обласна держадміністрація. URL: <http://koda.gov.ua/kiivshhina/statistichni-dani>.
86. Стафійчук В. І. Рекреалогія: навчальний посібник. К.: Альтпрес, 2012. 264 с.

87. Стаховський С. М., Каменська Н. П. Літературне краєзнавство: навч. посіб. Суми: ДПУ ім. А.С.Макаренка, 2013. 173 с.
88. Ставська Ю.В. Агротуристичні комплекси в контексті зеленого європейського курсу: вектори розвитку та перспективи. *Економіки, фінанси, менеджмент: актуальні питання науки і практики*. 2022. № 1. С. 94 - 106.
89. Табенська О.І. Розвиток інтеграційних процесів у туристичній сфері. *Монографія*. Твори. 2022. 332 с.
90. Третій екокультурний фестиваль «ЛісРук» в Ірпені. URL: <http://irpen.net.ua/sobytiya/item/370-tretij-ekokulturnij-festival-lisruk-v-irpeni>.
91. Туристичні підприємства. Суб'єкти туроператорської діяльності м. Києва та Київської області. URL: http://www.ko-tourism.gov.ua/turistichni_pidprijemstva.
92. Устименко Л.М. Історико-культурні аспекти розвитку етнографічного туризму в Україні. *Наукові записки РДГУ*. 2013. № 18. С. 36 - 45.
93. Устименко Л.М. Культурно-освітній потенціал етнографічного туризму. *Вісник Маріупольського державного університету*. 2014. № 4. С. 90 – 96.
94. Федорченко В. К., Мініч І.М. Туристський словник-довідник: навчальний посібник для студ., аспірантів, викладачів. Київ: Дніпро, 2016. 160 с.
95. Федчак О. М. Збори за забруднення довкілля як основне джерело фінансування природоохоронних заходів. *Вісник Національного університету водного господарства та природокористування*. 2013. № 4. С. 342 - 353.
96. Фоменко Н. В. Рекреаційні ресурси і курортологія: підручник К.: Центр навчальної літератури, 2012. 312 с.
97. Холодова О. О., Камінська С.О. Чорнобильська зона відчуження як перспективний туристичний об'єкт Київської області: *матеріали V всеукраїнської студентської науково-практичної конференції «Актуальні*

проблеми ефективного соціально-економічного розвитку України: пошук молоді», (м. Вінниця, 21 квітня 2016 р.). 2016. Вип. 35. С. 100–111.

98. Шищенко П. Г., Муніч Н.В. Фізична географія України: підручник. К.: Зодіак-Еко, 2016. 239 с.

99. Шиманська К. В., Остапенко Я.О. Стан діяльності підприємств готельного господарства в Україні та особливості: обліково-контрольний аспект. *Вісн. ЖДТУ*. 2014. № 1. С. 59 - 66.

100. Holovnia O., Zakharova T., Lopatiuk R., Melnyk S., Prylutskyi A., Stavska U., Tabenska O. Problems and prospects of development of hotel and restaurant and tourist industry in the conditions of integration processes. Monograph. Boston: Primedia eLaunch, 2022. 333 p.

101. Zakharova T. Anti-crisis marketing at the enterprises of the tourist business in the conditions of European integration. *Three Seas Economic Journal*. 2022. Vol. 3. № 2. С. 69-73.

102. Lopatiuk R.I Improving of personnel management methods of restaurant chain staff. *Three Seas of Economic Journal*. 2022. Vol. 3. № 3. P. 42-49.

ДОДАТКИ



Рис. 1. Дендропарк «Олександрія»



Рис.2. Кімната музею-садиби народної художниці К. Білокур



Рис. Музей Кока-Кола, смт. Велика Димерка

ДОДАТОК В

SWOT-аналіз розвитку туризму Київської області

Сильні сторони	Слабкі сторони
1. Унікальна історична і культурна спадщина загальноукраїнського значення	1. Присутність на території області потенційно небезпечних об'єктів (Бортницька станція аерації, Полігон № 5 в с. Підгірці та об'єкт «Укриття» (Чорнобиль))
2. Значний транзитний потенціал та розвинута транспортна інфраструктура	2. Низька якість та недостатній асортимент туристичних послуг з внутрішнього туризму
3. Висококваліфіковані трудові ресурси	3. Значне техногенне навантаження на довкілля
4. Наявність потенційно брендових об'єктів і продуктів (дендропарк «Олександрія», місто-музей Переяслав-Хмельницький)	4. Низька якість комерційних та окремих муніципальних послуг (транспорт, громадські туалети, прибирання вулиць)
5. Багатогалузева економіка	5. Значне забруднення річок
6. Наявність значної кількості об'єктів природно-заповідного фонду в межах області	6. Зношена інфраструктура електро-, газо-, тепло-, водопостачання
7. Висока забезпеченість водними ресурсами	7. Міжрайонні диспропорції у соціально-економічному розвитку
8. Власні енергетичні, промислові, будівельні потужності	8. Невідповідність якості рекреаційних послуг міжнародним стандартам
9. Висока частка економічно активного та мобільного населення	9. Проблема утилізації сміття (відсутність підприємств з його переробки)
10. Наявність курортно- рекреаційних ресурсів	10. Низька інноваційна активність
Можливості	Загрози
1. Орієнтація населення на внутрішній туризм	1. Конкуренція з боку інших областей і регіонів України
2. Подальший розвиток партнерських відносин з містами-побратимами	2. Незадовільний стан транспортної інфраструктури
3. Підвищення якості товарів та послуг до європейських стандартів	3. Поглиблення кризових явищ на національному та світовому ринках
4. Зацікавленість проектами розвитку туризму з боку молодіжних громадських організацій, студентів	4. Дефіцит бюджету, неможливість фінансування проектів через несправедливий розподіл бюджету
5. Альтернативні джерела фінансування проектів	5. Відтік робочої сили до Києва
6. Наявність попиту з боку населення області у сфері пізнавального, подієвого, сільського туризму, велотуризму	6. Відсутність підтримки ініціатив влади у сфері розвитку туризму з боку бізнесу та громадськості, центральних органів влади
7. Створення адміністративного центру області	7. Зниження купівельної спроможності споживачів та попиту на туристичні послуги