

* ЛЕКЦІЯ 6

* ВИРОЩУВАННЯ ТА ТРЕНІНГ МОЛОДНЯКУ КОНЕЙ

* План

- * 1. Закономірності росту і розвитку молодняку
- * 2. Вирощування лошат-сисунів
- * 3. Підгодівля підсисних кобил і лошат
- * 4. Відлучення лошат і вирощування молодняку після відлучення
- * 5. Утримання молодняку на пасовищах і левадах
- * 6. Тренінг молодняку
- * 7. Догляд за кінцівками і копитами і розчищення копит

** Основна література*

- * 1. Гопка Б.М., Хоменко М.Н., Павленко П.П. Конярство. К.: Вища освіта, 2004. 320 с.*
- * 2. Гопка Б.М., Калантар О.А., Павленко П.М. Коні в сільському господарстві. К.: Урожай, 1989. 152 с.*
- * 3. Гопка Б.М., Скоцик В. Є., Павленко П. М., Хоменко М. П., Колот В. І. Практикум з конярства. К.: Вища освіта, 2011. 384 с.*
- * 4. Горошко І.П. Калантар О. А. та ін. Правила випробування племінних коней рисистих, верхових і ваговозних порід на іподромах Українию. К., 2002. 64 с.*
- * 5. Ібатулін І.І., Сризов А.І., Цищорський Л.І. та ін Вирощування ремонтного молодняку сільськогосподарських тварин. К.: Урожай. 1993. 248с.*
- * 6. Пономаренко Н.Н., Черний Н.В. Коневодство. Харьков: Эспада, 2001. 352с.*
- * 7. Судай В.Д. Використання коней в умовах реформованого сільськогосподарського підприємства. Вінниця. 2001. 368 с.*
- * 8. Міжвідомчий статистичний збірник. Тваринництво України. 2020 рік*

*** 1. ЗАКОНОМІРНОСТІ РОСТУ І РОЗВИТКУ МОЛОДНЯКУ**

Вирощування молодняку, має бути цілеспрямованим, це насамперед стосується лошат верхових порід, оскільки для них основною селекційною ознакою є підвищення скакового класу.

Із родоводу враховують показники спортивних випробувань, кількість виступів і зайнятих призових місць та наявність інбридингу.

Для оцінки розвитку молодняку визначають наступні показники промірів тіла тварини: висота у холці, коса довжина тулуба, обхват грудей і п'ястка у віці 6, 12 та 18 місяців.



Аналогічний контроль здійснюють також у період після відлучення, коли лоша́та не споживають материнського молока.

** Така шкала дає змогу оперативніше контролювати стан розвитку молодняку й вносити за необхідності, корективи в організацію його годівлі та утримання.*

** Поточну оцінку ремонтного молодняку проводять за результатами заводських та іподромних випробувань.*



* Практично завжди перевагу під час відбору до основного складу надають тим жеребцям і кобилам, які поряд з іншими ознаками, характеризуються кращими показниками спортивного класу – *кількість виступів, власний рекорд, стиль перемог.*



* Враховують *також гармонійність розвитку, особливості екстер'єру, вираженість статевого диморфізму, бонітувальний клас*

2. ВИРОЩУВАННЯ ЛОШАТ-СИСУНІВ

Практика у Дібрівському кінному заводі свідчить про те, *що час від народження до першого вставання лошати має становити не більше двох, а до першого ссання молозива – трьох годин.*

Лошата народжуються з *недосконалою системою імунного захисту.* Це пов'язано з тим, що плацента кобил є непроникною для імуноглобулінів.



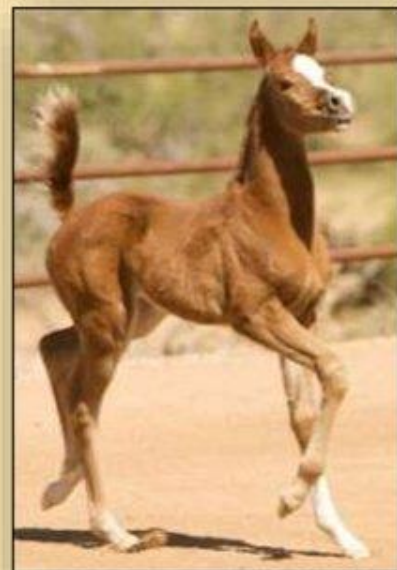
Синтез власних антитіл у лошат починається з *2-тижневого віку і сягає рівня дорослих коней тільки в 4 – 5 місяців.*

Оскільки імунних білків у крові новонароджених лошат практично немає, вони дуже сприйнятливі до патогенної мікрофлори.

Тому надзвичайно важливою є передача лошати через молозиво *пасивного імунітету матері.*



Лошатам, які не могуць самастойна ссати, праз 1-2 год. пасля народжэння малазіву выпоююць з рэжка ці ввядуць за дапамогаю носоглотковага зонда.



* Молозиво сприяє *виведенню з кишок першородного калу*. Іноді в перші дні після народження у лошати виникає запор.

* *Воно не ссе, крутить хвостом, оглядається назад,* лягає, підводить під себе кінцівки.

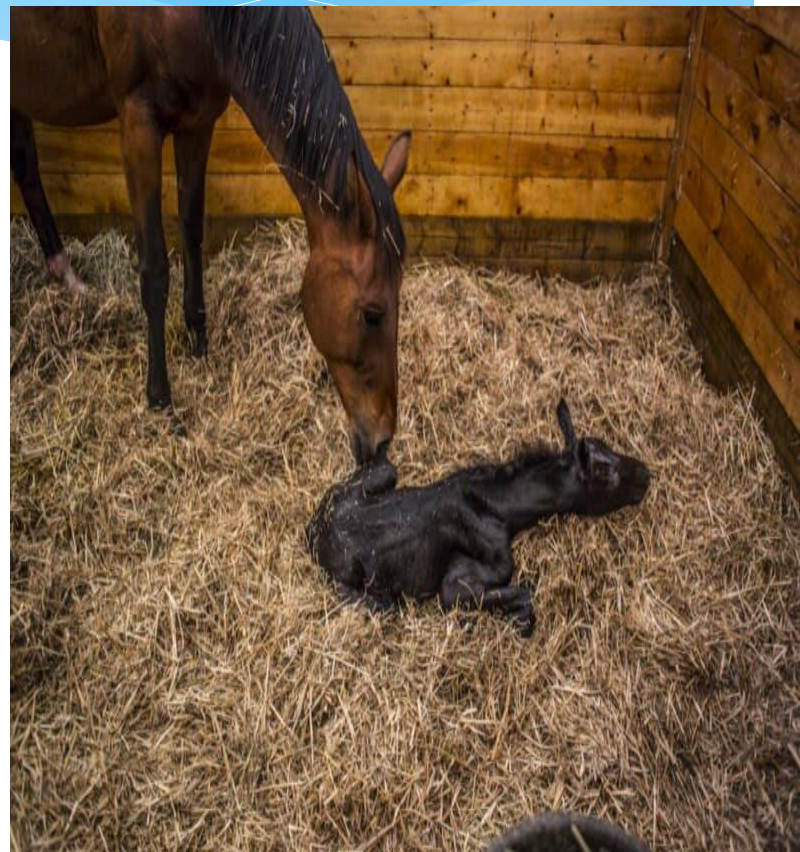
* *У таких випадках йому треба поставити клізму з теплої мильної води,* чи застосувати проносні препарати (пурген, рицинову олію тощо).



* За першу добу лактації білковий склад сироватки молозива істотно змінюється.

* Так, *через 6 год. після вижереблення рівень захисних білків зменшується в 2,6, через 12 год. – у 8,9 рази*, а через добу становить близько 2% початкового рівня.

* До того ж здатність тонкого відділу кишечника лошати засвоювати імуноглобуліни швидко знижується і повністю *припиняється через 24–36 год. після народження*



* У зарубіжній практиці лошатам, матері яких мають неповноцінне молозиво, згодують *донорське, одержане від здорових кобил.*

* Його готують так: *після першого ссання молозиво здоюють, фасують у пластиковий посуд по 170-225 г і зберігають в морозильній камері*

* *до одного року при температурі – 15 200С.*

* Якщо замороженого молозива немає або якість його низька, то лошатам рекомендується *згодувувати плазму крові жеребців, яким не переливали кров*, оскільки висушене молозиво коби. випускається промисловістю обмежено



** Якщо лоша залишилося без матері, його підпускають до іншої кобили на тій же (чи близькій) стадії лактації. Проте така можливість трапляється рідко.*

** Для того, щоб кобила прийняла лоша-сироту, його змазують її молоком, підводять у денник у напівтемряві, вдаються до інших заходів.*

** У господарствах, де утримують робоче поголів'я, є кобили-годувальниці, які приймають чужих лошат без будь-яких негативних реакцій*



* Але так буває не завжди: кобили часто ведуть себе агресивно, кусають чуже лоша, приймають загрозливу позу. В таких випадках слід припинити будь-які примусові дії і почати випоювати лошат коров'ячим молоком.

* З цією метою використовують свіже *молоко від здорових корів*, яке на третину або чверть розводять теплою перевареною водою і додають одну столову ложку цукру на 1 л готового до споживання молока. Суміш згодовують підігрітою до температури 38-40 С.

* *З практики відомо, що лошат-сиріт з успіхом можна вирощувати на козиному молоці.*

* Для цього слід привчити їх ссати, стоячи на зап'ясних суглобах (передні коліна), або влаштовувати поміст (платформу) висотою 75-80 см, на який заводять козу.



* Через 4-5 днів після жеребіння у погожі дні кобилу з лошам випускають у паддок чи на леваду, або проводять їх по коридору чи манежу стайні, поступово збільшуючи тривалість моціону.

* Під час перших двох – трьох виводів у паддок лошата-сисуни багато бігають, на деякий час губляться, не зразу знаходять та пізнають свою матір і нерідко припадають до вим'я інших кобил, які можуть травмувати їх.

* У негодю – великі морози, хуртовину, холодні зливи й вітер – лошата повинні бути в стайні.

* В інші дні залежно від погодних умов тривалість їх перебування на свіжому повітрі може бути різною, але завжди слід дбати, щоб лошата більше часу проводили поза приміщенням.



3. ПІДГОДІВЛЯ ПІДСИСНИХ КОБИЛ І ЛОШАТ

- * Після вижеребки у кобил *починається лактаційний період.*
- * Добова продуктивність кобил становить у середньому:
 - * - *за перші 3 місяці* лактації у маток рисистих порід близько 11 л;
 - * - *за 4 – 6 місяців* – 9; за 7 – 9 місяців – 6 л; у кобил важковозних порід – 17;
 - * - 12 – 13 і 8 – 9 л відповідно.
- * *Від запряжних кобил за 8 місяців отримують 3500 – 5000 кг молока, від рисистих за 9 міс. – 2000 – 3200 кг.*



- * На практиці помічено, що *кобила лактуюча до тих пір поки її все лоша.*
- * Після вижеребки *пік молочної продуктивності спостерігається на 2 – 3 місяць лактації*
- * Підсисній кобилі на утворення 1 кг молока на додаток до підтримуючого корму необхідно *давати 0,33 к. од. і близько 35 г перетравного протеїну на добу.*
- * Тваринам, використовуваним на роботі, додатково треба давати ще 3 – 4 корм. од.



Норми годівлі підсисної конематки залежать:

- жива маса,
- вік,
- вгодованість,
- порода,
- місяць лактації.



Структура раціону підсисних конематок, %:

- грубі корми – 30-35;
- соковиті корми – 15-20;
- концентровані корми – 35-55.



* Приблизно через 2-3 тижні після народження можна досить часто спостерігати, **як лошата поїдають фекалії кобил.**

* Це не захворювання, а природний процес, пов'язаний із заселенням травного каналу молодого організму бактеріальною флорою, яка там буде розвиватися. Проте з **фекаліями у організм потрапляють і яйця паразитів**, які негативно впливають на розвиток та зовнішній вигляд лошат.

* **Ознаками наявності у них паразитів є чесання коренем хвоста об стінки денника, тьмянний волосяний покрив, бурчання в череві, погана вгодованість, в'ялість.**



** Стан підсисного лошати значною мірою залежить від молочності кобили.*

** Її визначають за середньодобовими приростами лошати протягом першого місяця життя з того розрахунку, що на 1 кг приросту живої маси потрібно 10 кг молока.*

** Молочність кобили вважають доброю, якщо протягом першого місяця жива маса її лошати збільшується в 1,91–2,15 рази, задовільною – у 1,74–1,90, низькою – в 1,46–1,73 рази і менше.*



** Через 3-4 тижні після народження сисунів привчають до споживання вівса, починаючи із невеликої (0,5-0,7 кг) даванки, яку ділять на три – чотири частини.*

* Їм краще згодовувати плющений овес, який вони краще пережовують і перетравлюють, а висівки – зволоженими водою, збираним чи незбираним коров'ячим молоком.

* Згодом з цією метою використовують кукурудзу (краще подрібнену), ячмінь, макуху, а також доброякісне сіно злакових і бобових культур.

* Кількість кормів для лошат з віком збільшується і перед відлученням вона становить 3-5 кг зернових кормів на добу



** У деяких конезаводах практикують прив'язування кобил у деннику, а в її годівницю насипають корми для лошати.*

** В інших господарствах обладнують спеціальні годівниці в деннику і корми роздають одночасно лошаті та кобилі, яку також прив'язують, принаймні, в перші 2-3 тижні.*

** У стайнях групового утримання і на пасовищах організовують (вигороджують) так звані їдальні для лошат. До сіна вони привчаються самі, споживаючи його разом з матерями.*



* *Перший пасовищний сезон для лошати має важливе значення: воно знаходиться в найбільш сприятливих гігієнічних умовах і має доступ до повноцінного зеленого корму.*

* Підсисних кобил слід утримувати на пасовищах якнайдовше і лише в спеку заводити у стайні чи під час навіс.

* Ефективність використання пасовища значною мірою залежить від строків народження лошат. Деякі автори вважають, що добре використовувати пасовище можуть лише лошати, які народилися в січні, лютому, березні.

* Молодняк, що народився у травні і пізніше, погано використовує пасовища, страждає від спеки і комах, втомлюється при перегонах. *Тому бажано щоб у господарствах не було пізніх лошат.*



** У денниках підсисних кобил повинно бути багато підстилки, а в стайні – відсутні протяги, бо лоша́та надто чутливі до простуди.*

** Із тижневого віку лоша́там надівають м'які недоуздки, які ретельно припасовують: часто лоша́та чешуть вуха або щоки задньою кінцівкою (як собаки) і можуть зачепитися копитцем за ремінець недоуздка, впасти й травмувати себе.*



** Згодом їх привчають рухатися за поводом, чистити щіткою чи жмутом соломю, розчищати копита дерев'яним ножом та спеціальним гачком.*

* При цьому треба уважно та лагідно поводитися з лошатами, що сприяє становленню у них доброго норову.

* Не можна привчати лошат битися і кусатися, давати в руки передні кінцівки і стояти на задніх тощо.

* Ці звички небезпечні тим, що дуже швидко та надовго засвоюються, а в молодшому віці сприймаються як розваги. У молодняка старшого віку такі “розваги” можуть закінчитися травмами для обслуговуючого персоналу



4. ВІДЛУЧЕННЯ ЛОШАТ І ВИРОЩУВАННЯ МОЛОДНЯКУ ПІСЛЯ ВІДЛУЧЕННЯ

* Лошат відлучають у 6-7-місячному віці.

* *Як правило, це припадає на серпень – жовтень.*

* У зв'язку з тим, що лошата народжуються в різні строки, їх відлучають у 2-3 прийоми приблизно рівними за розвитком групами.

* *Перед відлученням обов'язково уточнюють записи щодо масті та відмітин лошат, оскільки їх масть після народження може істотно змінитися та й відмітини потребують більш чіткої характеристики.*



** У господарствах всіх категорій татуювання слід проводити за 3-4 тижні до відлучення.*

** Татуювання проводять на внутрішній поверхні нижньої чи верхньої губи,*

** а таврування холодом – з лівого боку спини на 3-4 см вниз від лінії верху, за заднім кутом лопатки. Т*

** тавро має знаки: в чисельнику – інвентарний номер, у знаменнику – дві останні цифри року народження.*

** Коней чистокровної верхової та рисистих порід татуюють, решту порід – таврують.*



* Лошат відлучають у 6-7-місячному віці.

* *Як правило, це припадає на серпень – жовтень.* У зв'язку з тим, що лошата народжуються в різні строки, їх відлучають у 2-3 прийоми приблизно рівними за розвитком групами.

* *Перед відлученням обов'язково уточнюють записи щодо масті та відмітин лошат, оскільки їх масть після народження може істотно змінитися та й відмітини потребують більш чіткої характеристики.*

* *У господарствах всіх категорій татуювання слід проводити за 3-4 тижні до відлучення.* Особливо це стосується тих господарств, у яких зоотехнічний облік ведеться не чітко.



** До поїдання концентрованих і грубих кормів лошат привчають з місячного віку.*

** Спочатку згодовують овес та висівки кількістю 100 – 200 г за добу.*

** Даванку концкормів поступово збільшують і до моменту відлучення доводять до 3 – 4 кг на добу. За такої умови відлучення відбувається без ускладнення і лошата не відстають у рості.*

** Через 2 – 3 тижні після жеребіння підсисних кобил можна використовувати на легких роботах з урахування, що лоша ссе кобилу перші два місяці через кожну годину, а пізніше – через 2 – 3 год.*

** Для годівлі лошат під час роботи організовують перерви по 10 – 15 хв.*



* У господарствах республіки практикують два способи відлучення лоша́т – *денниковий і груповий*.

* При денниковому способі у денник заводять підсисну кобилу й зразу виводять її, а ло́ша залишають у деннику.

* Можна кобилу з ло́шам підвести до денника, відчинити двері і легенько підштовхнути туди ло́ша, а кобилу негайно відвести.



* В деяких господарствах у стайні *обладнують групові секції* з годівницями та коритами для напоювання і відлучають лошат вищезазначеним способом.

* Після відлучення необхідно уважно стежити за поведінкою лошат та станом вим'я кобил і здоювати їх.

* Заздалегідь у денниках чи секціях для лошат повинно бути підготовлено сіно, концкорми, вода



* Денник для утримання одного відлученого лошати повинен мати *площу не менше 9 м²* .

Утримання лошат по одному дає можливість насамперед годувати їх індивідуально. Вони спокійно споживають корми, краще їх пережовують і перетравлюють.

* Такі лошата швидше звикають до обслуговуючого персоналу та його вимог (чищення, огляд кінцівок, погладження різних частин тіла), довіряють людині, що полегшує заїздку. В переважній більшості вони мають добрий норов.

* *Проте денникове утримання вимагає значних затрат праці обслуговуючого персоналу на роздавання кормів, напування, заміну брудної підстилки, випускання на прогулянку та розподіл по своїх денниках після повернення лошат у стайню.*



** При груповому утриманні в одній секції (залі) може перебувати до 20 лошат. На групу в 15 голів слід мати не меншу 75 м² площі приміщення, що майже у 2 рази меншу, ніж при денниковому утриманні. Групові годівниці й водопійні корита, утримання на постійній (незмінній, глибокій) підстилці значно спрощують і здешевлюють догляд за молодняком. За таких умов утримання лошата швидше стабунюються і забувають матір.*

** Групове утримання має і свої негативні сторони: воно може бути причиною поширення інфекційних та інвазійних хвороб, дещо ускладнює заїздку, позбавляє можливості організувати індивідуальну годівлю молодняку, вимагає боязливих, що відстають за розвитком, та агресивних лошат виділяти в окремі групи. Тому при груповому утриманні завжди слід мати кілька денників для підгодовлі слабких лошат.*



* Зразу після відлучення деякі лошата, особливо ті, що розміщені по одному в деннику, непокояться, кидаються на двері, перегородки і можуть травмувати себе. ***Тому в перші 1-2 доби за ними ретельно доглядають і постійно стежать за їх поведінкою.***

* Вже через 5-6 діб після відлучення лошата звикають одне до одного і їх можна виганяти на пасовище чи на прогулянку в паддок.

* Їм згодуюють доброякісні корми, що є в господарстві, - ***овес, ячмінь, кукурудзу, пшеничні висівки, а також злакове й бобове сіно доброї якості.*** У стійловий період частину вівса та ячменю доцільно згодувувати пророщеним (по 0,2-0,3 кг на 1 голову за добу), а сухий зерновий корм – плющеним.



* Раз на тиждень бажано для лоша́т готувати кашу на відварі насіння льону і згодовувати по 0,7-1,0 кг на 1 голову за добу.

* Насіння льону має для коней дієтичне значення. Його можна використовувати також для приготування слизових відварів, які позитивно впливають на травлення і посилюють блиск покривного волосу.

* *Насіння льону можна згодовувати в чистому вигляді по 70-120 г двома даванками у тиждень.* У його складі міститься мікроелемент селен, що має E-вітамінподібну дію.

* Проте надмірна кількість цього корму в раціоні призводить до розладу травлення.



* **Із соковитих кормів** у раціон необхідно вводити червону та кормову моркву, а молодняку рисистих і ваговозних порід – доброякісний силос та кормові буряки.

* Відлучених лошат годують не *менше чотирьох разів на добу*, розподіляючи концкорми на три, а сіно – на чотири даванки.

* Соковиті корми згодовують за 1-2 рази.

* Сіль-лизунець, краще мінералізована, повинна бути в годівницях постійно.

* Згодовування частини грубого корму опівночі є обов'язковим



5. УТРИМАННЯ МОЛОДНЯКУ НА ПАСОВИЩАХ І ЛЕВАДАХ

У весняно-літній період молодняк треба утримувати переважно на пасовищах.

- * Пасовищна трава – найприродний корм, що відповідає біологічній природі коня.
- * Це джерело дешевих зелених кормів, багатих повноцінним протеїном, вітамінами і мінеральними речовинами.
- * Утримання молодняку на пасовищі, рух на свіжому повітрі і сонце позитивно впливають на їх розвиток.



* Найдоцільніше використовувати сіяні пасовища, створюючи **левади** – обгороджені ділянки пасовища.

Розмір ділянок залежить від кількості поголів'я, яке передбачено на них випасати, і становить 0,3 – 05 га.

* Молодняк 1 – 2-річного віку поїдає за добу 25–35 кг трави.

* Під час пасовищного утримання молодняк чистокровної верхової, рисистих та інших завоських порід обов'язково підгодовують концкормами.

* Добова даванка їх залежить від віку і стану, породи та призначення, а також від продуктивності пасовищ і становить 3–5кг на одну голову за добу.

* Концентровані корми згодовують у стайні або на пригонах, обладнаних на пасовищах



- * На заводську кобилу з приплодом на випас у 150 – 170 днів виділяють леваду у 1,5 – 1,6 га, а в степовій зоні з більш тривалим пасовищним періодом – 2,3 – 2,5 га.
- * Для маткових табунів в 60 – 80 голів вони становлять близько 5 га,
- * для 30 – 40 голів молодняку – 2 га, жеребцям-виробникам відводять окремі загони – паддоку до 0,5 га на одну голову, в них же влаштовують за необхідності будиночки-навіси для укриття тварин у спеку або негоду



6. ТРЕНІНГ МОЛОДНЯКУ

* Тренінг молодняка є важливою складовою частиною племінної роботи з породами коней.

* Він сприяє зміцненню конституції молодняка, кращому розвитку серцево-судинної, дихальної систем, кісткової й м'язової тканин, сухожилць ного апарату і зв'язок суглобів та направлений на удосконалення корисних ознак у коней різного призначення.



* Тренінг спрямований:

* - у *верхових і рисистих коней* на досягнення максимальної жвавості на рисі й галопі,

* - у *вагозовів та коней робочого призначення* - на досягнення максимального тяглового зусилля і витривалості;

* - у *коней спортивного призначення* тренуванням розвивають здатність до подолання перешкод (стрибковий рефлекс), засвоєння елементів вищої школи верхової їзди, витривалість в польових випробуваннях.



- * Тренінг молодняка поділяють на три періоди:
- * *перший - від відлучення до заїздки (період групового тренінгу);*
- * *другий - від заїздки до відправки перших змагань (період індивідуального заводського тренінгу);*
- * *третій - індивідуальний тренінг (період максимальних тренувальних навантажень*

* ***ГРУПОВИЙ ТРЕНІНГ***- розпочинають через 8-10 днів після відлучення лошат,

Молодняк розділяють за статтю, а в господарствах з великим поголів'ям - і за строками народження на 2-3 табуни по 20-30 голів в кожному.

- * ***Груповий тренінг слід проводити вранці через 2-2,5 год після годівлі*** в спеціальному, з двох сторін огороженому коридорі елшсовидної форми, з довжиною до ріжки 600-1000 м, шириною 12-15 м.
- * Так організоване групове тренування дає можливість розподіляти навантаження за часом, дистанцією, алюром (крок, рись, галоп), напрямом руху (за і проти годинникової стрілки).
- * На трасі чи маршруті руху лошат супроводжують два досвідчених вершники - один спереду, а другий - ззаду табуна.
- * ***Спочатку щоденна дистанція руху лошат становить 3-4 км, через 2-3 міс її збільшують до 6-8, згодом - до 14-16 км***

* Загальна тривалість тренувань повинна складати не менше 1 год. В другій половині дня восени лошат випускають на пасовища, а зимою - в загони.

* *При груповому тренуванні рисаків* загальна схема в дві репризи може бути такою: вільний алюр 600-800 м, рись 600-800, крок 600-800, рись 1200-1600, крок 1200-1600 м.

* Для молодняка старшого віку, коли загальна довжина маршруту становить 10-13 км, може бути рекомендована така *черговість алюрів*: вільний алюр 1200-1600 м, рись 3000-4000, крок 1200-1600, рись 3000-4000, крок 1200-1600 м.

*

* Групове тренування рисистого молодняка *по єднують з роботою в качалці, для чого практикують ранню - в 10-12 міс - його заїздку*. З настанням весни тренування припиняють на 2-3 міс, переводячи молодняк на пасовища.

*

Групове тренування верхового молодняка, як і рисистого, починають кроком.

**** Через 8-10 хв табун підіймають на рись, якою він рухається 10-12 хв, після чого знову пере ходить на крок.***

**** Через 8-10 хв його вдруге підіймають на рись, примушуючи рухатися цим аллюром 10--12 хв, потім переходять на кентер (2-3 хв), спокійну рись (5 хв), крок.***

**** Для коней спортивного напрямку в коридорах встановлюють невисокі, легко падаючі перешкоди - херделі, ви сотою 30-50 см. Долання цих перешкод розвиває у лошат стрибковий рефлекс.***

**** Якщо в господарстві не обладнано тренувальний коридор, то групове тренування молодняка проводять в стелу. В цьому випадку лошат супроводжують 3-4 табунщики до тих пір, поки вони не звикнуть до ре жиму роботи та маршруту.***

* **Індивідуальний тренінг.** В кінних заводах та племінних фермах колгоспів і радгоспів *індивідуальний тренінг молодняка починають в 1,5-річному віці.*

* Перед початком тренінгу молодняк переводять в спеціалізовану групу - тренерське відділення, яке очолює тренер або наїздник - працівники, що мають спеціальну підготовку.

* *Лошат розподіляють в денники, привчають до чищення щіткою, проведення туалету гриви і хвоста, розкрючковування та розчищення копит.*

* Для догляду за молодняком закріплюють постійних працівників.



** Надзвичайно важливим і відповідальним процесом є заїздка молодняка, тобто привчання його до роботи в упряжі чи під сідлом, управління віжками, поводом та голосом.*

* Заїздку слід проводити поступово, уважно і терпляче, не вимагаючи від коня виконання вправ, яких він ще не засвоїв.

* До заїздки тварину заохочують, підгодовуючи цукром, яблуками, морквою чи підсоленим хлібом.



* **РИСИСТИЙ МОЛОДНЯК 1,5-РІЧНОГО ВІКУ** починають тренувати в липні-серпні. При щоденній роботі з відпочинком один день на тиждень поступово збільшують тренувальні навантаження і переходять від тихих алюрів (крок, рись) до більш жвавих (мах, жвава рись).

* Через 8-10 міс - до відправки рисистих лошат на іподром - їх привчають рухатися одне за одним (гуськом) та врозсипну, до російської упряжі, крокових робіт на водилах, *долати 1600 м за 3 хв і жвавіше.*



ЗАЇЗДКУ ВЕРХОВОГО МОЛОДНЯКА ПРОВОДЯТЬ у серпні-вересні й поєднують її з перебуванням коней на пасовищах (наприклад, заїздка в першій, а пасовище -у другій половині дня).

- * *За 1,5-2 міс до заїздки лошат поступово привчають до вудил.* Для цього вудила з великими кільцями пристібують до підбраного за розміром недоуздка і закладають їх у рот лошати після годівлі для «віджовування» протягом 1-2 год на добу.
- * Після цього лошат привчають рухатися на корді, до надівання вуздечки, трочка, а згодом - до накладання сідла.



* Коли підсідланий кінь навчиться ходити на корді різними алюрами, з ним *починає працювати вершник (жокей, їздець)*. Після того, як кінь звикне до вершника, його привчають до систематичної роботи кроком, риссю, кентером.

* Під час заводських тренувань персонал повинен стежити за станом і поведінкою кожного коня на іподромній доріжці та в деннику.

* *При перших ознаках втоми* (в'ялість, нечіткість рухів, часті збої, поганий апетит тощо) слід негайно зменшити об'єм та інтенсивність тренувань.

* *Індивідуальний підхід до кожного коня* при розподілі тренувальних навантажень - основне правило роботи з молодняком швидкоалюрних порід коней.

* Індивідуальний тренінг в господарствах *закінчують в березні-квітні*, після чого проводять перщі змагання, та визначають вид спорту в якому буде задіян кінь.

7. Догляд за кінцівками і копитами і розчищення копит

* Копито коня слугує для опори, захисту м'яких тканин кінцівки від механічних пошкоджень та амортизації ударів і поштовхів.

Тому вимагає ретельного підходу: *щоденного миття і розчищення копитним гачком, за допомогою якого очищають підшви копит і борозенки стрілок від налиплої підстилки і бруду.*

* Сухі і ламкі копита корисно 1–2 рази в тиждень змащувати сумішами з несолоного сала і дьогтю (2:1) або вазеліну і гліцерину. Твердий копитний ріг можна пом'якшити компресом із мокрої білої глини, приклавши його на підшву.

Корисним є *щоденне промивання копит прохолодною водою* або прогулянка коня упродовж 20 – 30 хв. по неглибокому водоймищу.

Краще всього копита зберігаються під час розміщення коней на глинобитній підлозі



- * Якщо тварина працює тривалий час у сніжну мокру погоду, їй потрібно періодично очищати копита від налипання, *злегка б'ючи по копитах дерев'яним молотком, який має назву киянка.*
- * *Кожні 1,5–2 місяці копита розчищають якомога глибше і підковують.* Під час ожеледі коней потрібно підковувати на всі чотири ноги для уникнення ковзання і падінь, зокрема шипованими підковами.
- * Коли сніг сходить, а земля у цей час є вологою та м'якою, коней розковують, *даючи ногам відпочинок від підков,* а також дозволяючи копитах отримувати необхідну вологу.
- * *Після роботи, перед введенням тварини в стайню, необхідно почистити підошви від бруду і розчистити стрілку гачком.*





* ДЯКУЮ ЗА УВАГУ!!!