

✘ ЛЕКЦІЯ 11

✘ ТАБУННЕ КОНЯРСТВО

- ✘ 1. Організація і форми табунного конярства
- ✘ 2. Біологічні особливості табунних коней
- ✘ 3. Формування і розміри табунів; облік у табунному конярстві
- ✘ 4. Таврування коней
- ✘ 5. Обтяжка молодняку. Догляд за копитами, гривною і хвостом
- ✘ 6. Утримання табунних коней в різні сезони
- ✘ 7. Особливості парувальної кампанії у табунному конярстві

✘ Основна література

- ✘ 1. Гопка Б.М., Хоменко М.Н., Павленко П.П. Конярство. К.: Вища освіта, 2004. 320 с.
- ✘ 2. Гопка Б.М., Калантар О.А., Павленко П.М. Коні в сільському господарстві. К.: Урожай, 1989. 152 с.
- ✘ 3. Гопка Б.М., Скоцик В. Є., Павленко П. М., Хоменко М. П., Колот В. І. Практикум з конярства. К.: Вища освіта, 2011. 384 с.
- ✘ 4. Горошко І.П. Калантар О. А. та ін. Правила випробування племінних коней рисистих, верхових і ваговозних порід на іподромах України. К., 2002. 64 с.
- ✘ 5. Ібатулін І.І., Сривов А.І., Цицюрський Л.І. та ін Вирощування ремонтного молодняка сільськогосподарських тварин. К.: Урожай. 1993. 248с.
- ✘ 6. Пономаренко Н.Н., Черний Н.В. Коневодство. Харків: Еспада, 2001. 352с.
- ✘ 7. Судай В.Д. Використання коней в умовах реформованого сільськогосподарського підприємства. Вінниця. 2001. 368 с.
- ✘ 8. Міжвідомчий статистичний збірник. Тваринництво України. 2020 рік

1. Організація і форми табунного конярства

✘ **Особливість табунного конярства полягає в цілодобовому утриманні коней на природних пасовищах.**

✘ М'ясне табунне конярство розвивається *в Казахстані, Киргизії, Якутії, Башкирії, Бурятії.*

✘ До елементів науково обґрунтованої технології м'ясного табунного конярства слід віднести:

✘ - якісне поліпшення місцевих порід коней шляхом чистопородного розведення та застосування промислового схрещування,

✘ - впровадження раціональної структури табуна, ефективного використання пасовищ,

✘ - поліпшення годівлі коней в зимовий період не лише за рахунок використання натуральних кормів, а й шляхом включення в раціон різних добавок.



✘ Табунне утримання коней засноване на : *розвитку та підтримці інстинкту стадності, властивого всім тваринам.*

✘ У зоні табунного конярства поширені наступні форми утримання коней:

- *цілорічна пасовищне;*
- *конюшенно-пасовищне;*
- *культурно-табунне.*



✘ *Цілорічне пасовищне утримання* (табуни не поділяють за статтю і віком, в критичних випадках проводять підгодівлю. Догляд за кіньми обмежується зміною пасовищ, зооветеринарною обробкою та охороною).

✘ *Недоліками цієї форми є залежність від кліматичних умов та передчасна жеребність молодих кобил.*

✘ В умовах цілорічного пасовищного утримання розводять коней місцевих порід (башкирської, казахської, бурятської, якутської та ін.).

✘ *Використання жеребців-поліпшувачів у цьому випадку ускладнюється.*

✘ *Конюшенно-пасовищне утримання* застосовують для вирощування як неплемінних, так і племінних коней.

✘ При цьому в сприятливі періоди року коней пасуть, а взимку утримують у сараях та підгодовують сіном і концентратами.



✘ **Культурно-табунний** спосіб відрізняється від пасовищного режимом годівлі коней і використанням засобів їх захисту від несприятливих природних явищ.

✘ -передбачається згодовування коням сіна і концентратів у ті періоди, коли продуктивність пасовищ знижується або коли пасовища занесені глибоким снігом під час хуртовин та ожеледиці.

✘ -для захисту коней від вітру і хуртовин, укриття слабкого поголів'я, проведення ранньої вижеребки кобил і утримання відлучених лошат влаштовують навіси і повітки.

✘ У зимовий період маток годують сіном з розрахунку 14–20 кг на голову за добу. В сприятливу погоду їх випускають на прогулянку, якщо немає зимових пасовищ.

✘ Лошат і кобил оберігають від випасання на обледенілих пасовищах. Значну увагу приділяють вирощуванню молодняку.



× Особливості табунного конярства

× Технологія даного виду домашнього конярства включає в себе:

- × комплектацію табунів;
- × зоотехнічний облік;
- × контроль за годівлею та водопою;
- × ловля коней;
- × перегони на інші випаси;
- × таврування;
- × нагул;
- × відтворювання поголів'я.



✘ 2. До біологічних особливостей табунних коней відносяться не властиві заводським породам складові:

- ✘ -міцна конституція,**
- ✘ - висока плодючість,**
- ✘ - сезонність розмноження,**
- ✘ - витривалість**
- ✘ - пристосування до суворих умов зони проживання.**



✘ Табунні коні відрізняються від заводських порід, яких в основному утримують конюшинним способом, рядом біологічних властивостей:

✘ - більш товстою і щільною шкірою,

✘ - довгим, густим волосяним покривом із значним утриманням пуху в зимовий період,

✘ - мають біологічну особливість тебенювати, здатність швидко нажировувати (до 15-20% від живої маси),

✘ - в період недостатньої годівлі економно витрачати жирові запаси.



✘ Молодняк табунних коней має особливість *розвиватися стрибкоподібно*, що пов'язано з умовами їх життя, цим в основному й визначається *пізньостиглість табунних коней місцевих порід*.

✘ Табунні коні мають *здатність випасати трави вдвічі-тричі більше* ніж ті, що утримуються в стайні.



✦ Табунні коні здатні до зимового випасання; вони можуть добувати траву з-під глибокого снігу (до 70 см) і поїдати багато видів рослин пустель і напівпустель. **Жир у коней відкладається під шкірою**, на черевній стінці (шаром 4–5 см) і в підривній частини (6–8 см), а також на внутрішніх органах.

✦ Табунні тварини відрізняються більш **міцним здоров'ям і витривалістю, меншою схильністю до хвороб, нерівномірністю росту молодняка, а зовні – більш щільною шкірою.**

✦ Як і будь-якої спільності тварин, табун властиво **наявність відносин підпорядкування, тобто ієрархії.**

✦ За своєю природою коні відчують себе комфортно, якщо чітко знають своє положення у соціальній структурі. **Для когось більш зручною є підпорядкованість, а кому-то потрібно бути лідером.**



× *Зрілі самці ніколи не пасуться разом з матками і жереб'ятами.*

×

× Відповідно, на відміну від диких табунів, ватажком у домашніх умовах може виступати і кобила, і кінь. Дикі табуни зазвичай менше за розміром, а кобили в них можуть завагітніти лише навесні (тоді як домашні народжують поза сезоном).

× *Табунное зміст має як позитивні, так і негативні особливості, порівняно з конюшенним.*

×

× *До плюсів відносяться:*

× перебування тварин у природному середовищі;

× спілкування коней між собою;

× зміцнення здоров'я, зокрема опорно-рухового апарату завдяки постійному руху;

× менші фінансові витрати на корм (у зв'язку з випасом на пасовище);

× швидкі темпи розвитку молодняка;

× велика стійкість до захворювань і умов навколишнього середовища.

× Нюанси табунного утримання, які можуть ускладнити роботу коневоди:

× екстенсивність (потреба табуна у великих земельних територіях, від 35-50 га на одну матку з приплодом);

× необхідність правильно підбирати поле і огорожу, очищати пасовище від отруйних рослин;

× якщо на пасовищі немає водойми, потрібно самостійно приносити коням достатню кількість води;

✦ 3. Формування та розміри табунів; облік у табунному конярстві

✦ Випас табунів з молодняком

✦ Лошата випасаються разом з маточним табуном. Бажано вибирати для них ділянки з максимально соковитою зеленою травою (злакові луки, низини, полинові пасовища), так як під час вигодовування кобилам потрібен особливо поживний і вітамінний корм.

✦

✦ Важливо! Потрібно стежити, щоб матки пили чисту воду не рідше двох разів на добу, адже багато рідини йде на утворення молока.

✦

✘ *Після 9 місяців лошат відлучають* від матерів, формують різностатеві табуни і розміщують їх на спеціальних базах, щоб вони звикали до людей і один до одного.

✘ *У цей період їм дають сіно, концентрати.* Іноді на базу запускають кілька старих кобил, щоб молодняк поведився спокійніше.

✘ Весняна і осіння нажировка, або, як її зазвичай називають, нагул являє собою *активну відгодівлю на випасах.*

✘ Після зими і літньої посухи коні зазвичай втрачають у вазі, тому в рамках табуна виділяються нагульні косяки (для спрощення контролю за масою тіла і ходом нагулу).

✘ За термінами нагул займає від 1,5 до 3 місяців



- ✘ *Пасту нагульний косяк краще всього на пасовищах біля водопою, змінюючи ділянки після стравлювання 50 % їх площі та контролюючи питний режим.*
- ✘ При дефіциті свіжих соковитих трав косяк також годують *силосом, сіном, коренеплодами і концентратами*. В якості мінеральної добавки використовується сіль-лізунец.
- ✘ *Формування табунів*. Табуни формують за статтю та віком – табуни маток і молодняку з роздільним утриманням жеребчиків і кобилок. По завершенню злучної кампанії комплектують табуни жеребців-плідників.
- ✘ Розміри табунів встановлюють виходячи з конкретних умов: *характеру пасовищних угідь, чисельності коней в господарстві, забезпечення водою і обслуговуючим персоналом, напрямків конярства*.
- ✘ *Оптимальні розміри табунів у племінних господарствах: маточні – 100 – 150 голів, молодняку – 120 – 150, жеребців-плідників – 20 – 50 голів*.
- ✘ У господарствах м'ясного напрямку, що мають рівнинний рельєф пасовищ, доцільно створювати табуни з 200 – 400 кобил з приплодом. У гірській місцевості звичайна чисельність табунів – 100 – 150 маток з молодняком.

- ✘ Первинний облік є основою зоотехнічних заходів, спрямованих на якісне поліпшення поголів'я коней.
- ✘ За його результатами в кінних заводах, на племінних фермах господарств проводять: **відбір і підбір, бонітування, формування табунів, косяків, визначають результати злучки і вижереблення, постановки коней на нагул, здійснюють відбір кобил на кумисних фермах і оцінювання жеребців і маток за якістю потомства.**
- ✘ Перед початком нагулу і після його закінчення коней зважують для визначення ефективності цього заходу та правильного нарахування заробітної плати.
- ✘ Старший табунщик повинен мати інвентарний список коней табуна із зазначенням номера (тавро), клички, масті, походження кожної тварини. *Періодично має проводитися індивідуальна перевірка коней табуна.*
- ✘ Табунщик зобов'язаний стежити за станом здоров'я, вгодованістю і поведінкою тварин.
- ✘ *У племінних господарствах ведуть інвентарний журнал, книгу реєстрації приплоду і вирощування молодняка та ін.*

✘

✘ 4. Таврування коней

Існує два способи таврування коней – гарячий і холодний.

Гарячий спосіб таврування, відомий з доісторичних часів, зводиться до накладання на поверхню шкіри коню 2 – 4 металевих тавр, розпечених до 600 – 650°C (вишневий колір).

При цьому виникає сильний опік. Згодом на місці таврування виростає волосся чорного кольору.

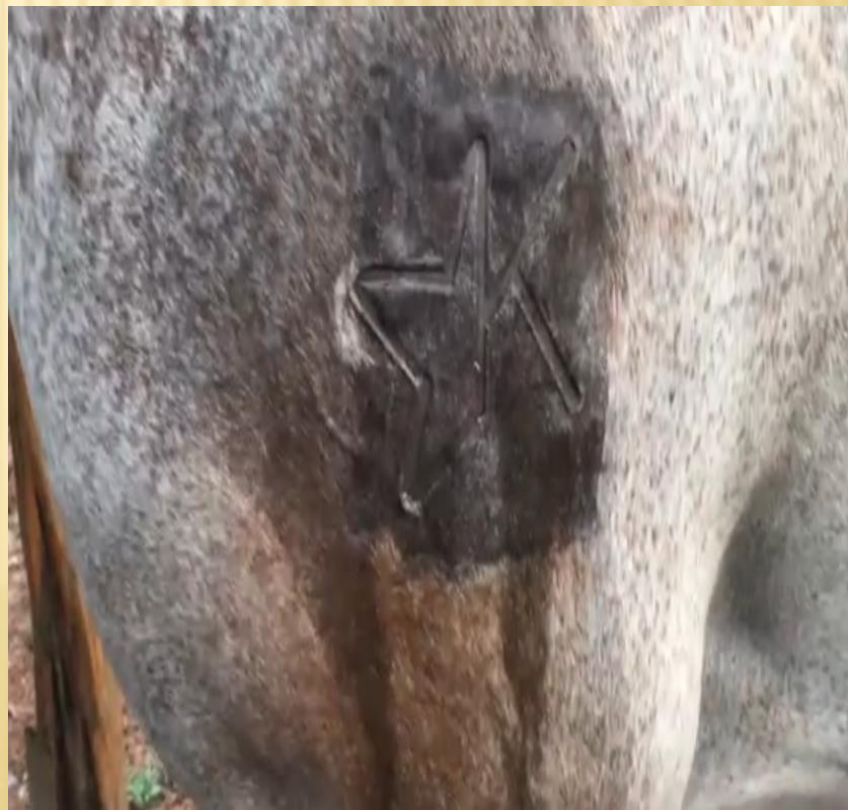
✘ *Холодне таврування* здійснюють шляхом накладання на шкіру коню *металевих цифр, охолоджених у рідкому азоті до температури мінус 196°C.*

✘ Принцип холодного таврування заснований на тому, що під час сильного охолодження відбувається руйнування пігментоутворювальних клітин шкіри, в результаті чого на місці накладення тавр виростає біле волосся.

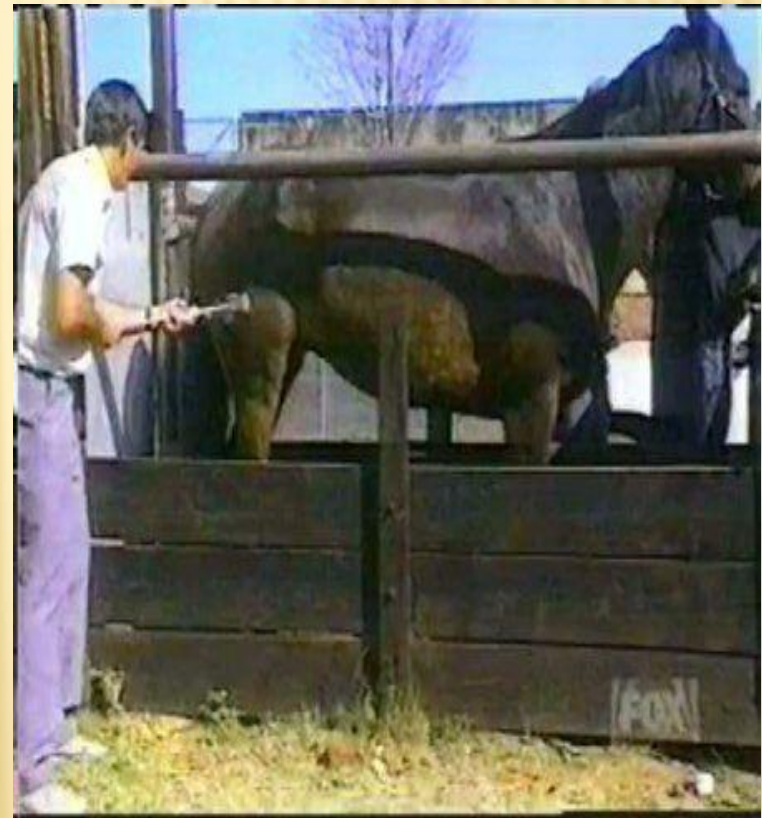
✘ Знаки, отримані методом холодного таврування, виразно видно на коні влітку і взимку незалежно від довжини волосся.

✘ Коня таврують з лівого боку, попередньо зафіксувавши його в клітці.

✘ Жеребчиків і кобилок поточного року народження таврують роздільно порядковими номерами починаючи з одиниці.



- ✘ Дві останні цифри народження лошати і емблему господарства ставлять на стегні (вище колінної чашки), а інвентарний номер – на лопатці, трохи нижче і ззаду плечелопаткового суглобу.
- ✘ *При цьому емблему господарства розміщують вгорі, а цифри року народження – внизу.* Місце таврування повинно бути сухим, з вистриженим волоссям.
- ✘ *Для таврування використовують прилади марки ПТЖ-3 і ПТЖ-4.*
- ✘ Матрицю з набором цифр опускають у термос з рідким азотом на 2 – 3 хв (до припинення кипіння азоту в термосі), де вона охолоджується до необхідної температури.
- ✘ Охолоджене тавро накладають на підготовлену ділянку шкіри, щільно притискають до неї і витримують 20 – 40 с.



✘

✘ 5. **Обтяжка молодняку. Догляд за копитами, гривною і хвостом. Обтяжка молодняку.**

- ✘ Привчання молодняку до недоуздка, ловлення арканом або укрюком називають обтяжкою.
- ✘ *У племінних господарствах до обтяжки приступають восени після відлучення лошат від матерів, в не племінних господарствах обтяжку молодняку проводять перед реалізацією.*
- ✘ *У табунних господарствах м'ясного напрямку обтяжці піддають тільки молодняк, призначений для ремонту табуна.*
- ✘ Обтяжку молодняку проводять у спеціально обладнаних сараях або базах. Молодняк прив'язують на відстані 1 м один від одного.
- ✘ З 1-го дня обтяжки лошат привчають до чищення солом'яним джгутом, ходіння в приводі (на водопій), огляду копит і їх розчищення.
- ✘ Зазвичай на 7-й день обтяжку закінчують і починають ту ж роботу з іншою партією неуків, чисельність якої становить 40 – 50 голів.

✘ В інші дні табун ганяють на водопій, після чого повертають у баз, відловлюють коней укрюком і прив'язують.

✘ *До кінця обтяжки молодняк звекає до ловлення укрюком, а перебуваючи в табунах, спокійно реагує на неї.*

✘ У період обтяжки молодняку на добу згодують 2 – 3 кг вівса і 4 – 6 кг сіна. «Витримка» молодняку полягає в остаточному привчанні його до постійного поводження з ним обслуговуючого персоналу, до заїздки і роботи.

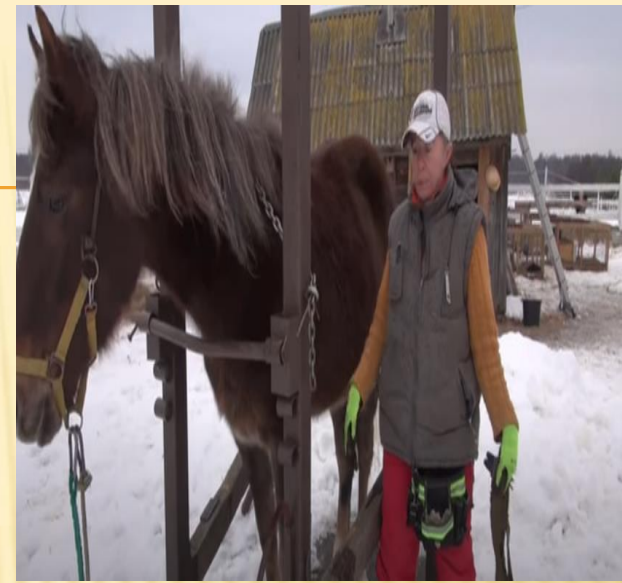
✘ Табунний молодняк привчають до заїздки (привчання) в основному під сідлом. У тих випадках, коли «витримка» проводиться відразу після обтяжки, коня сідлають з 1-го дня.



✳ *Догляд за копитами, гривною і хвостом.* У племінному конярстві розчищення копит замінюють їх обрубкуванням, яке проводять в обов'язковому порядку два рази на рік: навесні та восени.

✳ *Навесні обрубують копита всім коням, крім лошат і кобил, у яких цю операцію проводять після вижереблення.* Весняну обрубку копит роблять для того, щоб захистити тварин від травм, а копита від тріщин, заломів. Восени перед переведенням на зимові пасовища копита обрубують всім табунним коням.

✳ *Молодняку, крім того, роблять розчищення копит під час обтяжки.* Весняне та осіннє обрублення копит проводять у розколі за допомогою спеціального ножа і дерев'яного молотка. Гриви і хвости приводять у порядок розчісуючи їх гострим ножом і видаляючи звалене волосся. Довгу гриву вкорочують, а хвости обрізають вище путового суглоба



✘ 6. Утримання табунних коней в різні сезони

✘ *Утримання табунів навесні.*

- ✘ З середини весни коней переводять на пасовища навколо природних водойм, а з появою комах табуни знову переміщують на підвищені ділянки.
- ✘ У табунному конярстві весна – відповідальний і напружений період. *У цей час лошат віднімають від матерів, проводять вижсереблення і парування кобил, формують табуни і косяки, починають нагул коней і доїння кобил.*
- ✘ Слід уникати скупчення та частих перегонів коней, бо лошата відстають від кобил, губляться, що призводить до загибелі молодняку

✘ *Літнє утримання табунів.* У зоні сухих степів і напівпустель літнє утримання коней характеризується труднощами.

✘ Внаслідок вигорання рослинності рівень годівля коней на літніх пасовищах різко знижується.

✘ Особливо у важкому становищі опиняються сисуні, бо молочність маток у цей час зменшується (до 5 – 7 кг на добу).

✘ Крім того, висока температура повітря, кровосисні комахи і мухи перешкоджають випасанню табунів у день, тому їх випасають у прохолодну пору доби – з 17 – 18 до 9 – 10 год.



- ✘ *Вдень у спеку коней безперервно тирлюють, тобто розподіляють косяками і ставлять у коло головами всередину. Тирлівку краще проводити на підвищених ділянках пасовищ, які добре продуваються вітром і знаходяться поблизу житла табунщиків.*
- ✘ *До водопою табуни підводять повільно і не дозволяють їм тирлуватись біля джерел води, інакше водойми будуть забруднені екскрементами.*
- ✘ *Гірські річки і струмки – джерела високоякісної питної води.*
- ✘ *Проте слід мати на увазі, що трави альпійських луків бідні солями, тому коней на цих пасовищах підгодовують сіллю.*

✘ **Осіннє утримання табунів.** У цей час табуни переводять на злаково-полинові пасовища і утримують їх там до снігу.

✘ **Осіннє нажирування** закінчується в першій половині грудня, потім табуни коней переганяють на зимові пасовища.

✘ У гірських районах табунних коней до осені спускають з гірських пасовищ на передгірні та рівнинні.

✘ Коні взимку можуть перебувати на плоскогір'ях.



✘ *Зимове утримання табунів.*

Найбільш відповідальний період за цілорічного випасання – зимове утримання коней.

✘ Зимові пасовища повинні мати достатню площу та необхідний видовий склад трав.

✘ Кращим тебенювочним кормом для коней є *полин* (чорний, білоземельний, розлогий), зі злакових – *типчак*, *ковила*, *солянка*, на півночі – *пролівниця і хвоц*.

✘ .



✘ *На початку зими* слід проводити випасання на пасовищах низин, балок і западин, тому що в цих місцях після перших хуртовин накопичується багато снігу і тебенівка стає неможливою.

✘ *Потім використовують ділянки, найбільш віддалені від зимівель.* На ділянках, розташованих поблизу зимівлі, випасають коней в останню чергу. При такому порядку випасання, пасовища будуть використовуватись більш раціонально

✘ Найбільш успішно тебенівку проходять при глибині снігового покриву до 40 см, а якщо сніг пухкий – до 60 – 70 см. Молодняк добре тебенює при сніжному покриві 30 см.

✘ Підгодівля є обов'язковою під час ожеледиці та хуртовин, особливо багатоденних.

✘ Якщо табун застала сильна хуртовина в степу, то табунщику необхідно вжити заходів для того, щоб підігнати його до найближчого укриття, де є запаси сіна, і тримати до припинення хуртовини.

✘ Якщо ж табун підгодовують безпосередньо на пасовищі, то сіно розкладають купами по 5 – 6 кг у шаховому порядку на відстані 6 м між ними.

✘ Щоб уникнути забруднення сіна та закріплення умовного рефлексу на підгодівлю, місця підгодівлі весь час змінюють.



- ✘ В усіх господарствах зони табунного конярства **створюють страхові запаси кормів.**
- ✘ У табунних кінних заводах для підсисних кобил заготовляють 15 – 20 ц сіна, для лошат до 1 року – 6 – 11, для молодняку від 1 до 3 років – 8 – 17 ц на голову.
- ✘ Залежно від господарських умов, особливостей району та віку коней норми заготівлі сіна диференціюють.
- ✘ *Річні норми концентратів становлять:* для лошат – 18 ц, кобил – 3, молодняку *від 1 до 3 років – 3 – 3,5 ц на одну тварину.* Під час тебенівки за табунами необхідно стежити постійно.

- ✘ *Якщо коні пасуться врозтіч*, тихо рухаються вперед і не звертають уваги на вітер, а сисуни не ховаються за матерів, значить, табун наїдається і легко витримує холод.
- ✘ *Якщо ж коні, збившись у купу*, починають тремтіти, значить, вони мерзнуть. У цьому випадку їх треба перевести у більш захищене від вітру місце.
- ✘ Зимовими пасовищами для тебенівки коней в Якутії служать отави луків і сіножатей, трав'янисті берега озер, долини річок, болота.
- ✘ У кожному господарстві обов'язково повинна бути *карта-схема сезонного використання пасовищ*

✘ 7. Особливості парувальної кампанії у табунному конярстві

✘ Найчастіше в табунному конярстві застосовують *косячну злучку* (для жеребця-виробника підбирається косяк – маткова група з 20-30 кобил, і він проводить з ними весь случний сезон зазвичай триває весь період гарного травостою, тобто квітень-липень).

✘

✘ Переваги даного способу в економії робочої сили і більш високою зажеребляемості. Недоліки полягають в сильному стомленні жеребця.

✘

✘ Два інших методу – *варкова та ручна злучка* – не такі енерговитратні для жеребця, але для них необхідно зведення додаткових будівель, крім того вони не дають такої високої заплідненості як косячна.

✘

✘ У м'ясному табунному конярстві практикують косячне парування. Вона полягає в тому, що до жеребця-плідника підбирають групу маток (25–30 голів), з якими він знаходиться на пасовищі весь парувальний сезон.

✘ **Переваги косячного парування:** більш результативно покриваються молоді кобили, економія робочої сили і висока жеребність маточного поголів'я, що досягає 95–100%.

Недоліки косячного парування: менше, ніж під час ручного парування, навантаження маток на плідника і швидке «зношування» жеребця.

✘ Використання жеребців у варковому, а то більше в ручному паруванні нерідко вимагає будівництва додаткових приміщень для їх утримання.

✘ *Перед парувальною кампанією маточне поголів'я і жеребців-плідників ретельно оглядають, вилучають з парувального контингенту дворічних кобил, проводять дослідження несприятливого поголів'я з деяких інфекційних захворювань, перевіряють якість сперми жеребців-плідників, формують косяки.*

✘ *На початку парувальної кампанії косячні жеребці витримують велике статеве навантаження, внаслідок чого у них нерідко спостерігається різке зниження вгодованості, тому їх необхідно підгодовувати, даючи за добу до 6 кг вівса.*

✘ *До парування допускають усіх кобил віком 3 роки, нормально розвинених і добре вгодованих. Виробників в случний період потрібно підгодовувати для підтримки сил, даючи до 6 кг вівса в день.*

✘ *Кобил для спаровування вибирають не молодше трьох років. Основне правило: жеребець має бути класом вище, ніж случные кобили. Всі дати і злучки повинні чітко фіксуватися в спеціальних відомостях*

✘ *.Строки парувальної кампанії кобил у м'ясному табунному конярстві встановлюють залежно від умов зони з таким розрахунком, щоб вижереблення кобил припадало на найбільш сприятливий час року.*

✘ *У південних районах парування починають у квітні, далі на північ – на початку травня, а в Якутії – у 2-й половині травня.*

✘ *Строки народження лошат впливають не тільки на їх ріст і розвиток, а й на збереження.*

✘ *Так, встановлено: лошата народжені у квітні, за період від 6 місяців до 2,5 років збереженість склала 83,3%; народжених у травні – 80,0; червні – 81,25, липні – тільки 50%.*

✘ *Слід зазначити, що в практиці м'ясного табунного конярства дуже раннє вижереблення (лютий – березень) також себе невиправдовує.*

✘ ДЯКУЮ ЗА УВАГУ!!!

