

МІНІСТЕРСТВО ОСВІТИ І НАУКИ УКРАЇНИ  
ВІННИЦЬКИЙ НАЦІОНАЛЬНИЙ АГРАРНИЙ УНІВЕРСИТЕТ

Кафедра двигунів внутрішнього згорання та  
альтернативних паливних ресурсів

## **Правила дорожнього руху**

Методичні вказівки для підготовки трактористів-машиністів категорії А1

ВІННИЦЯ 2017

УДК

Рецензенти:

Ю.Б. Паладійчук, кандидат технічних наук, доцент кафедри ЕМТП і ТС  
ВНАУ

В.В. Біліченко, доктор технічних наук, професор, завідувач кафедри  
автомобілів і транспортного менеджменту ВНТУ

Рекомендовано до видання науково-методичною радою Вінницького  
національного аграрного університету Міністерства освіти і науки України  
(протокол №       від       2017 р.)

Музичук В. І, Пясецький А.А.

Правила дорожнього руху

Методичні вказівки для підготовки трактористів-машиністів категорії А1

Вінниця: ВЦ ВНАУ, 2017. – 59 с.

## ЗМІСТ

ПЕРЕДМОВА	4
1 ЗАГАЛЬНІ ПОЛОЖЕННЯ, ТЕРМІНИ ТА ВИЗНАЧЕННЯ. ОБОВ'ЯЗКИ І ПРАВА УЧАСНИКІВ ДОРОЖНЬОГО РУХУ	5
1.1 Загальні положення, терміни та визначення	5
1.2 Обов'язки і права водіїв транспортних засобів, пішоходів і пасажирів	5
1.3 Вимоги до водіїв мопедів, велосипедів, осіб, які керують гужовим транспортом, і погоничів тварин	7
2 РЕГУЛЮВАННЯ ДОРОЖНЬОГО РУХУ	8
2.1 Дорожні знаки та їх характеристика	8
2.2 Дорожня розмітка та її характеристика	10
2.3 Дорожнє обладнання та його характеристика	11
2.4. Регулювання дорожнього руху за допомогою світлофорів і сигналів регулювальника	12
3 РУХ, ЗУПИНКА І СТОЯНКА ТРАНСПОРТНИХ ЗАСОБІВ	15
3.1 Попереджувальні сигнали	15
3.2 Порядок руху, зупинка і стоянка транспортних засобів. Початок	16
3.3 Проїзд перехресть. Регульовані перехрестя	21
4 ОСОБЛИВІ УМОВИ РУХУ	24
4.1 Проїзд пішохідних переходів, зупинок маршрутних транспортних засобів і залізничних переїздів	24
4.2 Переваги маршрутних транспортних засобів	25
4.3 Особливі умови руху. Користування зовнішніми світловими приладами	26
4.4 Перевезення людей та вантажу	31
5 ІНШІ ВИМОГИ ДО ОРГАНІЗАЦІЇ ДОРОЖНЬОГО РУХУ	34
5.1 Номерні, розпізнавальні знаки. Написи і позначення...	34
5.2 Технічний стан і обладнання транспортних засобів.....	34
5.3 Окремі питання організації дорожнього руху, що потребують узгодження з Державтоінспекцією.....	35
ЛІТЕРАТУРА.....	37
ДОДАТКИ	39

## ПЕРЕДМОВА

Завданням автомобільного транспорту є забезпечення безпечного перевезення вантажів і пасажирів за найкоротший час. В сучасному житті із зростанням кількості автомобілів, їх високою швидкістю руху і неякісними дорогами ускладнюються завдання безпеки дорожнього руху.

Для підвищення безпеки дорожнього руху необхідна висока дисциплінованість, професійна майстерність і надійність водіїв автотранспортних засобів і знання Правил дорожнього руху. Водії постійно працюють в оточенні інших транспортних засобів і пішоходів. Тому від чіткого виконання ними Правил дорожнього руху, вміння об'єктивно оцінити складну обстановку, яка постійно змінюється, впевнено і безпечно керувати транспортним засобом значною мірою залежить його особиста безпека і безпека інших учасників дорожнього руху.

Для кращого запам'ятовування тексту Правил дорожнього руху рекомендується виконати схеми і рисунки по кожному пункту, щоб вміти застосовувати їх на практиці.

## **Розділ 1. ЗАГАЛЬНІ ПОЛОЖЕННЯ, ТЕРМІНИ ТА ВИЗНАЧЕННЯ. ОБОВ'ЯЗКИ І ПРАВА УЧАСНИКІВ ДОРОЖНЬОГО РУХУ**

### **Тема 1. Загальні положення, терміни та визначення**

#### **Заняття 1-2**

Закон України "Про дорожній рух". Єдині Правила дорожнього руху, які мають нормативний характер. Вони затверджені постановою Кабінету Міністрів України від 10 жовтня 2001 року №1306 і як правовий документ, що ґрунтується на законі України "Про дорожній рух", установлюють чіткий порядок здійснення руху транспортних засобів і пішоходів, дотримання якого забезпечує безпеку учасників дорожнього руху.

Загальна структура і основні вимоги Правил дорожнього руху.

Порядок введення обмежень у дорожньому русі, відповідність обмежень, інструкцій та інших нормативних актів вимогам Правил дорожнього руху.

Терміни та визначення, що наведені у Правилах дорожнього руху.

#### **Методичні вказівки**

Знання матеріалу даної теми є ключем до розуміння всього теоретичного курсу Правил дорожнього руху.

#### **Питання для самоперевірки**

1. Яка мета прийняття Закону України "Про дорожній рух"?
2. Що означає за Правилами дорожнього руху термін "Безпечна швидкість"?
3. Що означає за Правилами дорожнього руху вимога "Дати дорогу"?
4. Яку дорогу за визначенням Правил дорожнього руху слід вважати головною?
5. Що вважається перехрестям?
6. Що означає за Правилами дорожнього руху термін "Зупинка"?
7. Які транспортні засоби відносяться до маршрутних транспортних засобів?
8. Що вважається дорожньо-транспортною пригодою?

### **Тема 2. Обов'язки і права водіїв транспортних засобів, пішоходів і пасажирів**

#### **Заняття 3-4**

Обов'язки і права водіїв транспортних засобів перед виїздом на лінію та в дорозі. Обставини, при яких водієві забороняється керувати і передавати іншим

особам керування транспортними засобами.

Права і обов'язки водіїв транспортних засобів, що рухаються з увімкнутими проблісковими маячками і (або) спеціальним звуковим сигналом, виконуючи невідкладне службове завдання.

Обов'язки інших водіїв щодо забезпечення безпеки руху транспортних засобів оперативних, а також дорожньо-експлуатаційних служб.

Обов'язки водіїв, причетних до дорожньо-транспортної пригоди.

Обов'язки та права пішоходів і пасажирів щодо забезпечення безпеки руху й особистого життя; правила поведінки для пішоходів і пасажирів.

### **Методичні вказівки**

Знання обов'язків водія дозволять в майбутньому уникнути правових непорозумінь в дорожніх ситуаціях.

При вивченні обов'язків пішоходів необхідно особливу увагу приділити руху пішоходів в темну пору доби; руху за межами населеного пункту і наслідкам у випадку недотримання цих пунктів Правил.

Необхідно також звернути увагу на порядок руху груп дітей по дорогах.

Знання прав учасників дорожнього руху дозволяє полегшити взаємовідносини учасників руху.

### **Питання для самоперевірки**

1. У яких випадках дозволяється не пристібатись ременями безпеки?
2. Які документи повинен мати при собі водій транспортного засобу?
3. Які дії зобов'язаний виконати водій для гарантування безпеки дорожнього руху?
4. Кому водій зобов'язаний надати транспортний засіб незалежно від напрямку свого руху?
5. Що передусім зобов'язаний зробити водій, причетний до дорожньо-транспортної пригоди?
6. Які дії повинні вчинити водії попутних транспортних засобів, якщо під час руху по дорозі, на якій немає розділювальної смуги, наближається транспортний засіб, на якому ввімкнені одночасно пробліскові маячки синього

та червоного кольорів?

7. Що мають чинити пішоходи під час руху по дорогах у темну пору доби і за умов недостатньої видимості?

8. У якому місці дозволяється пішоходам перетинати проїзну частину за відсутності пішохідного переходу?

9. У якому випадку дозволяється посадка й висадка пасажирів з крайньої смуги проїзної частини дороги?

10. Які права у водія, пішохода, пасажирів?

### **Тема 3. Вимоги до водіїв мопедів, велосипедів, осіб, які керують гужовим транспортом, і погоничів тварин**

#### **Заняття 5**

Віковий ценз і вимоги до водіїв велосипедів, мопедів, гужового транспорту та погоничів тварин. Технічний стан і обладнання вказаних транспортних засобів. Розміщення транспортних засобів на проїзній частині. Правила користування велосипедною доріжкою. Випадки, коли рух вказаних транспортних засобів і прогін тварин забороняється.

Небезпечні наслідки порушення вимог до руху велосипедів, мопедів, гужового транспорту і прогону тварин.

#### **Методичні вказівки**

При вивченні теми необхідно звернути увагу на обладнання світлоповертачами мопедів і велосипедів, а також на заборону водіям мопедів і велосипедів.

#### **Питання для самоперевірки**

1. З якого віку дозволяється рухатися по проїзній частині на велосипедах?
2. Які вантажі дозволено перевозити водію велосипеда?
3. Яких пасажирів дозволено перевозити на велосипедах?
4. Чи дозволяється водіям велосипедів їздити тротуарами?
5. Чи дозволяється буксирування мопедів?

#### **Тема 4. Дорожні знаки та їх характеристика**

Заняття 6-14

Дорожні знаки та їх значення в загальній системі організації дорожнього руху, їх класифікація. Вимоги стандартів щодо установаження знаків.

##### ***Попереджувальні знаки***

Загальні ознаки. Призначення. Правила встановлювання знаків. Назва кожного знака, його значення та зона дії. Знаки, які повторюються, їх установаження.

Таблички, що застосовуються чи можуть застосовуватися із попереджувальними знаками.

Вимоги до водія, що наближається до небезпечної ділянки дороги з установаженням знаком.

Наслідки порушення вимог, уведених установаженням знаком.

##### ***Знаки пріоритету***

Призначення. Назва кожного знака, місце встановлення, зона дії.

Вимоги до водія, який наближається до ділянки дороги з установаженням знаком.

Таблички, що застосовуються чи можуть застосовуватися із знаками пріоритету.

Наслідки порушення вимог, уведених установаженням знаком.

##### ***Заборонні знаки***

Загальні ознаки. Призначення. Назва кожного знака, місце встановлення, зона дії. Таблички, що застосовуються чи можуть застосовуватися із заборонними знаками.

Вимоги до водія, що наближається до ділянки дороги з установаженням



заборонним знаком. Винятки, обумовлені Правилами.

Наслідки порушення вимог, уведених установленим знаком.

### ***Наказові знаки***

Загальні ознаки. Призначення. Назва кожного знака, місце встановлення, зона дії, вимоги і винятки, обумовлені Правилами. Таблички, що можуть застосовуватись із наказовими знаками.

Наслідки порушення вимог, уведених установленим знаком.

### ***Інформаційно-вказівні знаки***

Загальні ознаки. Призначення. Назва кожного знака, місце встановлення, зона дії. Таблички, що застосовуються чи можуть застосовуватись із інформаційно-вказівними знаками.

Про що інформує чи на що вказує знак водієві, що наближається до ділянки дороги з тим чи іншим знаком.

Наслідки порушення вимог, уведених установленим знаком.

### ***Знаки сервісу***

Загальні ознаки. Призначення. Назва кожного знака, місце встановлення. Таблички, що застосовуються із знаками сервісу.

### **Методичні вказівки**

Для правильного орієнтування під час руху необхідно добре знати призначення дорожніх знаків, а також, що повинен робити водій при появі того чи іншого знака на дорозі. Слід звернути увагу на винятки у дорожніх знаках, оскільки незнання цього може призвести до виникнення аварійних ситуацій.

### **Питання для самоперевірки**

1. На якій відстані до початку небезпечної ділянки встановлюються попереджувальні знаки в населених пунктах?
2. Які попереджувальні знаки повторюються і де?

3. Яка відмінність між знаками "Дати дорогу" і "Проїзд без зупинки заборонено"?
4. Який порядок встановлення знаків пріоритету?
5. Яка зона дії знаку "Обгін заборонено"?
6. Коли дозволяється рух праворуч, якщо встановлено знак "Рух прямо"?
7. Хто із водіїв має право їхати за знак "Пішохідна зона"?
8. В яких місцях Правила забороняють подання звукового сигналу?
9. Яка табличка вказує довжину небезпечної ділянки дороги, позначеної попереджувальними знаками?
10. Який знак забороняє рух заднім ходом?

## **Тема 5. Дорожня розмітка та її характеристика**

### **Заняття 15**

Дорожня розмітка та її значення в загальній системі організації дорожнього руху  
Класифікація розмітки.

#### **Горизонтальна розмітка**

Призначення горизонтальної розмітки. Колір і умови застосування кожного виду розмітки. Дії водіїв відповідно до вимог розмітки.

#### **Вертикальна розмітка**

Призначення вертикальної розмітки. Колір і умови застосування кожного виду розмітки. Написи та інші позначення на проїзній частині. Дії водіїв відповідно до вимог розмітки.

### **Методичні вказівки**

При вивченні дорожньої розмітки слід усвідомити два моменти: по-перше, коли дозволяється перетинати суцільну лінію розмітки і, по-друге, коли це робити заборонено.

Далі слід з'ясувати особливості застосування розмітки жовтого кольору.

Також необхідно звернути увагу:

- на розмітку, що позначає межі смуг руху, на яких здійснюється реверсивне

регулювання;

- в яких випадках наноситься одна суцільна лінія розмітки, а в яких подвійна?;

- яка відмінність між переривчастими лініями розмітки залежно від їх призначення ?;

- яка відмінність в зображенні розміток регульованого і нерегульованого пішохідних переходів ?.

Вивчення вертикальної розмітки слід пов'язати з безпекою дорожнього руху

### **Питання для самоперевірки**

1. Чи дозволено перетинати суцільну білу смугу розмітки, що позначає край проїзної частини на автомагістралі?

2. Скільки смуг для руху має дорога, де транспортні потоки протилежних напрямків розділяються подвійними суцільними лініями?

3. Що означає суцільна жовта лінія горизонтальної розмітки?

4. Що означає переривчаста жовта лінія горизонтальної розмітки?

5. Чи дозволяється перетинати переривчасту подвійну лінію розмітки при вимкненні реверсивних світлофорів?

6. З яким дорожнім знаком застосовується розмітка "стоп -лінія"?

7. Яка розмітка позначає нижній край прогінної будови тунелів, мостів і шляхопроводів?

## **Тема 6. Дорожнє обладнання та його характеристика**

### **Заняття 16**

Дорожнє обладнання як засіб забезпечення регулювання дорожнього руху на небезпечних ділянках доріг. Огородження, світлове сигнальне обладнання, направляючі пристрої, попереджувальні світлові тумби та інше обладнання.

### **Методичні вказівки**

При вивченні цієї теми необхідно розібратися з призначенням кожного способу регулювання дорожнього руху. Зверніть увагу на особливість застосування тимчасових знаків і сигналів регулювальника.

### **Питання для самоперевірки**

1. Чим Ви повинні керуватися, якщо значення тимчасових дорожніх знаків протирічать лініям розмітки?
2. Чим здійснюється регулювання дорожнього руху?
3. Яке призначення дорожнього обладнання?
4. Що належить до дорожнього обладнання?

## **Тема 7. Регулювання дорожнього руху за допомогою світлофорів і сигналів регулювальника**

### **Заняття 17**

Засоби регулювання дорожнього руху. Типи світлофорів, їх призначення. Значення сигналів світлофора. Обов'язок учасників руху діяти відповідно до сигналів світлофора.

Світлофори, що мають сигнали біло-місячного кольору. Реверсивні світлофори. Світлофори, що регулюють рух пішоходів. Регулювання руху трамваїв, а також інших маршрутних транспортних засобів, котрі рухаються по відокремленій смузі. Організація дорожнього руху за допомогою світлофорів.

### **Методичні вказівки**

При вивченні матеріалу теми треба звернути увагу на типи світлофорів залежно від їх призначення, а також на те, що потрібно робити водієві при ввімкнених сигналах світлофора.

Треба знати, що може бути зображено на ввімкнених сигналах світлофора.

Вивчаючи цей матеріал, корисно звернутися до теми "Регульовані перехрестя", в якій більш детально розглянути дії водіїв при ввімкненні конкретних сигналів світлофора.

### **Питання для самоперевірки**

1. Що означає миготіння зеленого сигналу світлофора?
2. Що означає миготіння жовтого сигналу світлофора?
3. Що означає зелений сигнал світлофора у вигляді стрілки, спрямованої вниз?
4. Чим повинен керуватися водій на перехресті, якщо рух регулюється сигналами світлофора, регулювальником, і є встановлені знаки пріоритету.

### **Заняття 18**

Значення сигналів регулювальника для учасників дорожнього руху. Обов'язки учасників руху діяти відповідно до сигналів регулювальника.

Дії водіїв і пішоходів у випадках, коли на перехресті значення сигналів світлофорів та регулювальника суперечливі.

### **Методичні вказівки**

Потрібно знати дії водія залежно від сигналів регулювальника, оскільки це допоможе розв'язати найскладніші задачі в умовах дорожнього руху.

Вивчаючи цю тему, слід пам'ятати про розташування транспортних засобів на дорозі; рух транспортних засобів із спеціальними сигналами; рух пішоходів.

### **Питання для самоперевірки**

1. Які значення мають сигнали регулювальника (положення його корпусу, жести руками, в тому числі з жезлом або диском з червоним світлоповертачем?)
2. Де повинен зупинитися водій у разі подання світлофором або регулювальником сигналу, що забороняє рух?
3. За яких умов водію дозволяється рух у разі вмикання жовтого сигналу світлофора?

## **Лабораторно-практичні заняття (теми 1-7)**

### **Заняття 19-21**

Ознайомлення з діями водіїв у конкретних умовах дорожнього руху. Формування вміння керуватися знаками і дорожньою розміткою, сигналами світлофора та регулювальника.

Розгляд типових дорожньо-транспортних ситуацій з використанням технічних засобів, макетів, стендів. Виконання комплексних завдань програмованого навчального матеріалу.

### **Методичні вказівки**

Потрібно сформувати вміння керуватися знаками і дорожньою розміткою, сигналами світлофора і регулювальника, оскільки в дорожніх ситуаціях на це відводяться секунди. Для перевірки набутих навичок необхідно використовувати програмовані завдання з навчального матеріалу.

## Розділ III. РУХ, ЗУПИНКА І СТОЯНКА ТРАНСПОРТНИХ ЗАСОБІВ

### **Тема 8. Попереджувальні сигнали**

#### **Заняття 22**

Види і призначення попереджувальних сигналів. Правила подавання сигналів світловими покажчиками або рукою. Випадки, під час яких дозволяється подавання звукових сигналів і сигналів світлом фар.

Позначення транспортного засобу ближнім світлом фар або протитуманними фарами.

Випадки, коли обов'язкове увімкнення аварійної світлової сигналізації.

Небезпечні наслідки порушення правил подавання попереджувальних сигналів.

#### **Методичні вказівки**

Насамперед треба засвоїти види попереджувальних сигналів, а також треба знати, чи дає перевагу в русі ввімкнення попереджувальних сигналів.

Слід з'ясувати, в яких випадках повинні бути ввімкнені ближнє світло фар у світлу пору доби та аварійна світлова сигналізація. Уяснити, що повинен робити водій, якщо транспортний засіб не обладнано аварійною світловою сигналізацією.

#### **Питання для самоперевірки**

1. Що є попереджувальними сигналами?
2. У якому випадку Правила дорожнього руху не вимагають подання попереджувального сигналу світловим покажчиком повороту?
3. На якій мінімальній відстані поза населеним пунктом має бути поданий попереджувальний сигнал перед перестроюванням?
4. Коли згідно з Правилами дорожнього руху, може бути закінчене подання попереджувального сигналу рукою?
5. У яких випадках у світлу пору доби водій повинен увімкнути ближнє

світло фар?

6. У яких випадках водій повинен увімкнути світлову аварійну сигналізацію?

7. На якій мінімальній відстані від транспортного засобу поза населеними пунктами встановлюється знак аварійної зупинки?

## **Тема 9. Порядок руху, зупинка і стоянка транспортних засобів. Початок руху, зміна напрямку руху**

### **Заняття 23**

Обов'язки водіїв перед початком руху, перестроюванням, поворотами і розворотами на перехресті та поза перехрестями. Правила використання смуг гальмування та розгону.

Обов'язки водіїв у випадках, коли траєкторії руху транспортних засобів перетинаються, а черговість руху не обумовлена.

Порядок руху заднім ходом. Місця, в яких забороняється розворот.

Небезпечні наслідки порушення правил початку руху і зміни напрямку руху.

### **Методичні вказівки**

Порушення кожного пункту Правил дорожнього руху, що стосується маневрування, спонукає виникненню дорожньо-транспортної пригоди. Тому необхідно знати дії водія перед початком руху і під час руху заднім ходом; при повороті і розвороті поза перехрестям; при наявності смуги гальмування і розгону. Потрібно в'яснити, чим викликано заборону виконання такого маневру як розворот.

### **Питання для самоперевірки**

1. Що зобов'язаний виконати водій перед виїздом із дворів, місць зупинки тощо і початком руху?

2. У чому водій повинен переконатися перед початком перестроювання?



3. Коли водій повинен дати дорогу пішоходам?
4. У якому випадку, виїжджаючи на дорогу, слід дати дорогу транспортним засобам?
5. Чи повинен водій, керуючи автомобілем, дати дорогу іншому автомобілю при перестроюванні?
6. Де не повинен опинитися транспортний засіб при виїзді з перехрестя під час повороту?
7. Де забороняється рух автомобіля заднім ходом?
8. Де забороняється поворот автомобіля?

### ***Розташування транспортних засобів на проїзній частині***

Заняття 24-25

Визначення кількості смуг для руху нерейкових транспортних засобів. Вимоги до розташування транспортних засобів на проїзній частині поза населеними пунктами, в населених пунктах, на дорогах з двостороннім рухом, які мають три, чотири і більше смуг.

Випадки, коли дозволяється рух по трамвайних коліях. Повороти на дорогу і рух на дорозі з реверсивним рухом. Рух по тротуарах і пішохідних доріжках.

Небезпечні наслідки порушення правил розташування транспортних засобів на проїзній частині.

### **Методичні вказівки**

При вивченні матеріалу слід звернути увагу на те, чим визначається кількість смуг для руху транспортних засобів.

Треба з'ясувати, по яких смугах дозволяється рух транспортних засобів залежно від ширини проїзної частини, маси вантажних автомобілів, швидкості.

Уясніть, в яких випадках і при яких умовах дозволяється рух по трамвайних коліях. Слід також знати порядок руху по дорогах, де організований реверсивний рух.

## **Питання для самоперевірки**

1. Де на проїзній частині водії повинні вести транспортні засоби?
2. Де повинен розташовуватися транспортний засіб під час руху поза населеними пунктами?
3. Коли забороняється виїжджати на сторону дороги, призначену для зустрічного руху?
4. Коли дозволяється транспортному засобові, швидкість руху якого не перевищує 40 км/год., виїжджати на ліву смугу проїзної частини?
5. Як визначається кількість смуг для руху нерейкових транспортних засобів?
6. Чи дозволяється рух по трамвайних коліях при проїзді перехрестя?

## ***Швидкість руху, дистанція, інтервал, зустрічний роз'їзд***

### **Заняття 26**

Фактори й обставини залежно від яких водій вирішує, з якою швидкістю має рухатись засіб, забезпечуючи безпеку руху.

Обмеження швидкості руху в житлових і пішохідних зонах, у населених пунктах, поза населеними пунктами, на автомагістралях, для різних категорій транспортних засобів, під час буксирування механічних транспортних засобів і причепів вантажними автомобілями і тракторами, для водіїв, стаж роботи яких менше двох років.

Розпізнавальні знаки обмеження швидкості руху. Умови, під час яких швидкість руху транспортних засобів на окремих ділянках може бути збільшена. Заборони, пов'язані з швидкістю руху. Безпечні дистанція та інтервал між транспортними засобами, що рухаються. Вимоги до водіїв тихохідних і великовантажних транспортних засобів. Вимоги до водіїв у разі виникнення перешкоди або небезпеки для руху.

Небезпечні наслідки порушення правил швидкості руху, дистанції та інтервалу, зустрічного роз'їзду.

## **Методичні вказівки**

Дуже багато дорожньо-транспортних пригод (ДТП) трапляється через перевищення водіями швидкості руху в конкретних умовах. Тому слід пам'ятати про обмеження швидкісного режиму залежно від умов руху, виду транспортного засобу, а також особливостей вантажу, що перевозиться, стажу водія. Потрібно знати умови, під час яких швидкість руху транспортних засобів може бути збільшена.

### **Питання для самоперевірки**

1. Якою повинна бути швидкість руху транспортного засобу в темну пору доби та в умовах недостатньої видимості?
2. Яких заходів, за правилами дорожнього руху, повинен вжити водій при виникненні перешкоди або небезпеки для руху, які він об'єктивно здатний виявити?
3. З якою максимальною швидкістю дозволяється рух мотоцикліста на автомагістралі зі стажем водія 3 роки?
4. Яким транспортним засобам забороняється рух поза населеними пунктами зі швидкістю більш як 70 км/год.?
5. На яких дорогах у населених пунктах допускається швидкість руху більш як 60 км/год.?
6. З якою максимальною швидкістю дозволяється рух вантажних автомобілів (з дозволеною максимальною масою більш як 3,5 т) на автомагістралях.
7. Під дією яких факторів водій повинен дотримувати безпечної дистанції?
8. Якому транспортному засобу необхідно дати дорогу, якщо зустрічний роз'їзд на схилах, позначених знаком "Крутий спуск", утруднений?

### **Обгін**

#### **Заняття 27**

Умови, під час виконання яких дозволяється обгін. Порядок обгону.

Місця, де обгін забороняється. Вимоги до водіїв, транспортні засоби яких

рухаються з малою швидкістю, а обгін їх неможливий.

Небезпечні наслідки порушення обгону.

### **Методичні вказівки**

Однією з основних причин ДТП є порушення правил обгону, тому потрібно знати порядок виконання обгону, а також місця, де обгін заборонено.

Слід з'ясувати, які дорожні знаки допомагають конкретизувати зону заборони обгону та які є винятки.

### **Питання для самоперевірки**

1. У чому повинен переконатися водій, перш ніж почати обгін?
2. Чи дозволений обгін нерейкового транспортного засобу з правого боку?
3. У яких випадках на перехрестях дозволено обгін?
4. Що забороняється водієві транспортного засобу, який обганяють?
5. Чи дозволяється обгін транспортних засобів на перехресті, на дорозі, що є головною?

### ***Зупинка і стоянка***

Заняття 28

Загальні правила використання зупинки і стоянки та їх способи.

Умови, під час яких водій може залишати транспортний засіб на зупинці і стоянці. Стоянка біля тротуару і на тротуарах.

Місця, в яких заборонені зупинка і стоянка, а в яких - тільки стоянка.

Вимоги до водія під час вимушеної зупинки і стоянки.

Небезпечні наслідки порушення правил зупинки і стоянки.

### **Методичні вказівки**

Слід усвідомити, чому Правила дорожнього руху дозволяють не всюди зупинку та стоянку транспортного засобу. Необхідно нарисувати схему дозволеної зупинки та стоянки на лівому боці дороги і пояснити, чим викликано такий дозвіл.

Слід звернути увагу на умови, під час яких водій не повинен залишати

транспортний засіб, не вживши відповідних заходів. Необхідно з'ясувати, чим викликана заборона зупинки і стоянки в одних і тільки стоянки в інших місцях.

### **Питання для самоперевірки**

1. Де дозволено зупинку і стоянку транспортних засобів поза населеними пунктами?
2. У яких місцях дозволяється ставити транспортні засоби під кутом до проїзної частини?
3. На якій відстані від залізничних переїздів заборонено стоянку транспортних засобів?
4. У яких місцях дозволено зупинку транспортних засобів на лівому боці дороги?
5. Які дії водія у разі вимушеної зупинки в місці, де зупинку заборонено?
6. У яких місцях заборонено стоянку транспортних засобів?
7. У яких випадках забороняється відчиняти дверцята транспортного засобу, залишати їх відчиненими і виходити з транспортного засобу.

### **Тема 10. Проїзд перехресть. Регульовані перехрестя**

Заняття 29-31

Види й ознаки перехресть. Загальні правила руху праворуч чи ліворуч на перехресті. Випадки, коли забороняється виїжджати на перехрестя.

Порядок і черговість руху на регульованих перехрестях. Правила проїзду перехресть, де діють світлофори з додатковими секціями.

Взаємодія сигналів світлофора, регулювальника і дорожніх знаків.

### **Методичні вказівки**

До 20% всіх аварій трапляється при проїзді перехресть.

Після вивчення матеріалу цієї теми студенти повинні знати, коли дозволяється рух на червоний сигнал світлофора; коли забороняється рух на зелений сигнал світлофора; коли регульоване перехрестя стає нерегульованим.

Для кращого запам'ятовування дозволених напрямків руху при роботі чотири-п'ятисекційних світлофорів, необхідно накреслити схеми, які допоможуть уявити це наочніше.

Слід з'ясувати порядок руху транспортних засобів із спеціальними сигналами.

### **Питання для самоперевірки**

1. Яке перехрестя вважається регульованим?
2. У яких випадках забороняється виїжджати на перехрестя?
3. Яким транспортним засобом водій повинен дати дорогу, повертаючи ліворуч?
4. У яких випадках трамваю надається перевага незалежно від напрямку його руху?
5. У яких випадках водій при проїзді перехрестя повинен керуватися сигналами кожного світлофора?
6. Коли водій, який перебуває на смузі, з якої робиться поворот, повинен продовжувати рух у напрямку, що вказує стрілка, ввімкнута у додатковій секції світлофора?

### ***Нерегульовані перехрестя***

Заняття 32-33

Правила проїзду перехресть, створених рівнозначними і нерівнозначними дорогами. Черговість проїзду, якщо головна дорога змінює напрямок на перехресті. Випадки проїзду перехресть, коли водій не може визначити головну дорогу, а знаків пріоритету немає.

Небезпечні наслідки порушення правил проїзду перехресть.

### **Методичні вказівки**

Після вивчення матеріалу даної теми потрібно знати правила проїзду перехресть, створених рівнозначними і нерівнозначними дорогами. Для цього необхідно знати, чим визначається головна, рівнозначна і нерівнозначна дороги.

Треба також з'ясувати, коли при проїзді перехресть трамвай має перевагу.

Необхідно уявити черговість проїзду, якщо головна дорога змінює напрямок на перехресті.

### **Питання для самоперевірки**

1. Яке перехрестя вважається нерегульованим?
2. На яких перехрестях і в яких випадках водій повинен дати дорогу пішоходам, які переходять проїзну частину?
3. У яких випадках трамваю надається перевага при проїзді перехрестя?
4. Яке правило існує при проїзді перехресть рівнозначних доріг?
5. Яким правилом слід керуватися між собою водіям по другорядних дорогах, якщо головна дорога на перехресті змінює напрямок?
6. Яким транспортним засобам водій повинен дати дорогу, повертаючи ліворуч?

### **Лабораторно-практичні заняття (теми 8-10)**

#### **Заняття 34-36**

Розгляд типових дорожньо-транспортних ситуацій з використанням технічних засобів, макетів, стендів і програмованих навчальних матеріалів.

Формування навичок правильної орієнтації, оцінки ситуації та прогнозування її розвитку. Ознайомлення з діями водіїв у конкретних умовах дорожнього руху. Виконання комплексних завдань з програмованого навчального матеріалу.

### **Методичні вказівки**

Для того, щоб розв'язувати правильно задачі, необхідно застосовувати технічні засоби, макети, стенди, програмовані завдання. Для формування навичок правильної орієнтації, оцінки ситуації та прогнозування її розвитку, слід використовувати автотренажери і комп'ютери. Для перевірки набутих навичок потрібно використовувати програмовані завдання.

## Розділ IV. ОСОБЛИВІ УМОВИ РУХУ

### **Тема 11. Проїзд пішохідних переходів, зупинок маршрутних транспортних засобів і залізничних переїздів**

#### Заняття 37-38

Види пішохідних переходів і зупинок маршрутного транспорту. Порядок руху через пішохідні переходи і повз зупинки маршрутних транспортних засобів. Вимоги до водія, який наближається до транспортного засобу з розпізнавальним знаком "Діти", що зупинився з увімкнутою аварійною сигналізацією.

Небезпечні наслідки порушення правил руху через пішохідні переходи і повз зупинки маршрутних транспортних засобів.

Різновидності залізничних переїздів. Вимоги правил безпеки і порядок руху транспортних засобів через залізничний переїзд. Інформація, якою повинен керуватися водій під час руху через переїзд.

Випадки, коли забороняється рух через переїзд. Дії водія під час вимушеної зупинки на переїзді.

Небезпечні наслідки порушення правил руху через залізничний переїзд.

#### **Методичні вказівки**

Після вивчення матеріалу даної теми треба знати: порядок руху через пішохідні переходи і повз зупинки маршрутних транспортних засобів; вимоги до водія, який наближається до транспортного засобу з розпізнавальним знаком "Діти", що зупинився з увімкнутою аварійною сигналізацією.

Щоб уникнути аварій на залізничних переїздах, треба знати випадки, коли забороняється рух через переїзд.

#### **Питання для самоперевірки**

1. Як повинен учинити водій транспортного засобу, якщо ввімкнувся дозволений сигнал світлофора, а на проїзній частині в напрямку руху



перебувають пішоходи, що не встигли її перейти?

2. Чи повинен водій пропускати сліпих пішоходів, які подають сигнал тростиною білого кольору?

3. Що водій повинен зробити, якщо за пішохідним переходом утворився затор, який змусить його зупинитися на пішохідному переході?

4. Що водій повинен зробити, наближаючись до транспортного засобу, що зупинився, з розпізнавальним знаком "Діти" і ввімкненою аварійною сигналізацією?

5. Що зобов'язаний зробити водій, наближаючись до трамваю попутного напрямку, який зупинився на зупинці посеред дороги?

6. Де дозволяється перетинати залізничні колії?

7. Чим Ви повинні керуватися під час проїзду залізничного переїзду?

8. У яких випадках забороняється рух через залізничний переїзд?

9. Що є сигналом зупинки проїзду?

10. Що є сигналом загальної тривоги при вимушеній зупинці на залізничному переїзді?

## **Тема 11. Переваги маршрутних транспортних засобів**

### **Заняття 39**

Переваги маршрутних транспортних засобів, які розпочинають рух від позначених зупинок у населених пунктах, та вимоги до їх водіїв.

Вимоги правил щодо користування смугами на дорозі, позначеними дорожніми знаками 5.8 і 5.11 Правил дорожнього руху.

Переваги трамваїв поза перехрестями.

Небезпечні наслідки порушень цих вимог Правил дорожнього руху.

### **Методичні вказівки**

При вивченні цієї теми необхідно з'ясувати, коли водій маршрутного транспортного засобу має право на першочерговий рух. Також треба усвідомити, коли іншим водіям дозволено заїжджати на смугу для руху маршрутних

транспортних засобів.

### **Питання для самоперевірки**

1. Чи дозволяється стоянка транспортних засобів на правій смузі дороги, відокремленій суцільною жовтою лінією розмітки й позначеній дорожнім знаком "Смуга для руху маршрутних транспортних засобів"?
2. У якому випадку слід дати дорогу трамваю?
3. Що повинен зробити водій тролейбуса, який подав сигнал про намір розпочати рух від зупинки?
4. Що повинні зробити водії інших транспортних засобів, наближаючись до автобуса або тролейбуса, що розпочинає рух від позначеної зупинки в населеному пункті.

## **Тема 12. Особливі умови руху. Користування зовнішніми світловими приладами**

### **Заняття 40**

Особливості руху транспортних засобів у темну пору доби або в інших умовах недостатньої видимості, а також у тунелях.

Правила користування ближнім і дальнім світлом фар, габаритними і стоянковими вогнями. Дії водія при осліпленні. Правила користування протитуманними фарами і ліхтарями, фарею-прожектором і фарею-шукачем, розпізнавальним знаком автопоїзда.

### **Методичні вказівки**

При вивченні матеріалу цієї теми треба приділити увагу діям водія у разі засліплення і порядку вимушеної зупинки і стоянки на неосвітлених ділянках доріг.

### **Питання для самоперевірки**

1. Які світлові прилади повинні бути увімкнені на механічному

транспортному засобі під час руху в тунелі із штучним освітленням?

2. Чи дозволяється рух із дальнім світлом фар на освітлених ділянках проїзної частини?

3. Чи дозволяється рух механічного транспортного засобу в темну пору доби з габаритними вогнями?

4. Яке освітлення має бути увімкнено на автомобілі при зустрічному роз'їзді на неосвітлених ділянках доріг?

5. Як водій повинен діяти при осліпленні світлом фар зустрічного транспортного засобу?

6. Як повинен учинити водій при несправності габаритних або стоянкових вогнів на транспортному засобі на неосвітлених ділянках дороги в темну пору доби або за умов недостатньої видимості?

7. Коли має бути увімкненим розпізнавальний знак автопоїзда?

8. Коли дозволяється користуватися фарею-прожектором?

### ***Буксирування й експлуатація транспортних автопоїздів***

#### **Заняття 41**

Способи буксирування транспортних засобів. Умови і порядок буксирування механічних транспортних засобів на гнучкому і жорсткому зчепленні та методом часткового навантаження. Випадки, коли буксирування забороняється. Перевезення людей під час буксирування транспортних засобів.

### **Методичні вказівки**

При вивченні даної теми слід усвідомити, в яких випадках застосовується той чи інший спосіб буксирування; коли забороняється буксирування; порядок перевезення людей при буксируванні.

### **Питання для самоперевірки**

1. Яким транспортним засобом може здійснюватися буксирування іншого транспортного засобу?

2. Яку відстань між транспортними засобами повинне забезпечувати гнучке

зчеплення при буксируванні?

3. Яким способом дозволяється буксирування транспортного засобу з несправним рульовим керуванням?

4. Що має бути справним у транспортному засобі, що буксирується на гнучкій зчіпці?

5. Що повинні зробити водії механічних транспортних засобів перед початком буксирування?

6. Чи дозволяється буксирування під час ожеледиці?

7. Де дозволяється перевозити пасажирів при буксируванні?

8. Яка повинна бути загальна довжина зчеплених транспортних засобів?

### ***Навчальна їзда***

#### **Заняття 42**

Умови, під час яких дозволяється навчальна їзда. Вимоги до учня, майстра навчання або особи, яка навчає керуванню транспортними засобами. Обладнання механічного транспортного засобу, на якому проводиться навчання. Початкове навчання керуванню транспортними засобами. Навчальна їзда на дорогах.

### **Методичні вказівки**

Після вивчення матеріалу даної теми необхідно знати: вимоги до учня, майстра навчання або особи, яка навчає керуванню транспортним засобом; яким чином необхідно обладнати учбовий транспортний засіб.

### **Питання для самоперевірки**

1. З якого віку дозволяється керувати мотоциклом з коляскою?

2. Чи дозволяється учневі під час навчання "керуванню транспортним засобом відступати від вимог Правил дорожнього руху?

3. Чи несе відповідальність за порушення Правил дорожнього руху особою, яка навчається, особа, що навчає керуванню?

4. Як обладнуються механічні транспортні засоби навчальних організацій

при навчанні водінню?

5. Яким повинен бути мінімальний стаж водія, що навчає водінню в індивідуальному порядку?

### ***Рух транспортних засобів у колонах. Рух у житловій зоні***

#### **Заняття 43**

Загальні вимоги до організації руху транспортних засобів у колоні. Установлення розпізнавальних знаків "Колона". Розташування транспортних засобів колони на проїзній частині, швидкість руху колони. Вимоги до водіїв транспортних засобів колони та іншого транспорту.

Переваги пішоходів під час руху в житловій зоні. Особливі вимоги Правил до водіїв під час користування дорогами в житловій зоні.

### **Методичні вказівки**

Вивчаючи дану тему, слід звернути увагу на вимоги до водіїв транспортних засобів колони та іншого транспорту.

При опрацюванні матеріалу треба з'ясувати, хто має перевагу в русі у житловій зоні: пішохід чи водій транспортного засобу, а також треба знати, що забороняється транспортним засобам під час руху у складі колони у житловій зоні.

### **Питання для самоперевірки**

1. Як повинні бути позначені транспортні засоби під час руху у складі колони?
2. Як повинні рухатися транспортні засоби в організованих колонах по дорогах?
3. Яка максимальна кількість механічних транспортних засобів повинна бути в групах, на які розділяється колона?
4. Чи дозволяється водієві легкового автомобіля займати місце для постійного руху у складі організованої колони?
5. Чи дозволяється пішоходам рухатися в житловій зоні по проїзній частині?

6. Що забороняється у житловій зоні?
7. Яким транспортним засобам дозволено рух у житловій зоні?
8. У якому випадку водій при виїзді із житлової зони повинен дати дорогу іншим учасникам дорожнього руху?

### ***Рух по автомагістралях і дорогах для автомобілів***

#### **Заняття 44**

Автомагістралі і дороги для автомобілів, їх основні ознаки. Транспортні розв'язки на автомагістралях і дорогах для автомобілів. Вимоги Правил дорожнього руху щодо руху на автомагістралях і дорогах для автомобілів.

### **Методичні вказівки**

Після вивчення цієї теми необхідно знати, що забороняється на автомагістралях і дорогах для автомобілів і дії водія у разі вимушеної зупинки.

### **Питання для самоперевірки**

1. Чи дозволяється рух вантажних автомобілів по автомагістралях і дорогах для автомобілів далі другої смуги руху?
2. Чи дозволяється зупинка мотоцикла на автомагістралях і дорогах для автомобілів?
3. Чи дозволяється в'їзд у розриви розділювальної смуги на автомагістралях?
4. У яких випадках дозволяється рух автомобіля заднім ходом на автомагістралі?
5. Чи дозволяється рух пішоходів на автомагістралях?

### ***Рух по гірських дорогах і на крутих спусках. Міжнародний рух***

#### **Заняття 45**

Основні ознаки гірських доріг і крутих спусків. Вимоги правил щодо руху на гірських дорогах і крутих спусках.

Вимоги до водія і механічного транспортного засобу, що прибуває до

України з іншої країни, а також водія - громадянина України, який виїжджає за кордон.

Небезпечні наслідки порушення вимог правил користування зовнішніми світловими приладами, буксирування й експлуатації транспортних автопоїздів, навчальної їзди, руху транспортних засобів у колоні, руху в житловій зоні, по автомагістралях і дорогах для автомобілів, а також руху по гірських дорогах і на крутих спусках.

### **Методичні вказівки**

Вивчаючи цю тему, слід приділити увагу вимогам правил щодо руху на гірських дорогах і крутих спусках, звернути увагу на вимоги до водія механічного транспортного засобу, що прибуває до України з іншої країни, а також на вимоги до водія - громадянина України, який виїжджає за кордон.

### **Питання для самоперевірки**

1. Водій якого транспортного засобу має перевагу на гірських дорогах і крутих спусках?
2. Чи дозволяється користуватися накатом під час руху на крутих спусках гірських доріг?
3. Чи дозволяється буксирування під час руху на гірських дорогах?
4. Які документи повинен мати водій, який виїжджає за кордон?
5. У якому випадку транспортний засіб, що перебуває у міжнародному русі на території України, повинен бути тимчасово зареєстрований у Державтоінспекції?

## **Тема 13. Перевезення людей та вантажу**

### **Заняття 46**

Умови перевезення людей. Вимоги до водіїв і транспортних засобів. Перевезення дітей, швидкість руху під час перевезення людей. Випадки, коли перевезення людей забороняється.

Правила завантаження транспортного засобу й умови розміщення вантажу.  
Умови перевезення вантажу.

Небезпечні наслідки порушення правил перевезення людей та вантажу.

### **Методичні вказівки**

Вивчаючи дану тему, треба з'ясувати як повинен бути обладнаний вантажний автомобіль для перевезення людей, вияснити, коли такі перевезення забороняються.

При опрацюванні матеріалу про перевезення вантажів, слід запам'ятати допустимі габаритні розміри вантажів, коли їх потрібно позначити сигнальними щитками, а також габарити транспортних засобів та їх складів, коли перевезення здійснюється за спеціальними правилами.

### **Питання для самоперевірки**

1. Яким водіям дозволяється перевезення людей (до 8 чоловік, крім водія) у кузові вантажного автомобіля?
2. Яка має бути кількість пасажирів, що перевозять у кузові вантажного автомобіля?
3. Чи дозволяється проїзд людей у кузові вантажного автомобіля, не обладнаного для їх перевезення?
4. Чи дозволяється перевозити дітей, які не досягли 12-річного віку, в кабіні вантажного автомобіля?
5. Чи дозволяється перевозити організовані групи дітей у темну пору доби?
6. У яких випадках вантаж має бути позначений?
7. Хто регламентує максимальну масу вантажу, що перевозиться, і розподіл навантаження по осях транспортного засобу?
8. У яких випадках позначається вантаж?



## **Лабораторно-практичні заняття (теми 11-13)**

### **Заняття 47-49**

Розгляд типових дорожньо-транспортних ситуацій з використанням технічних засобів, макетів, стендів та програмованих навчальних матеріалів.

Формування навичок правильної орієнтації, оцінки ситуації та прогнозування її розвитку. Ознайомлення з діями водіїв у конкретних умовах дорожнього руху. Виконання комплексних завдань з програмованого навчального матеріалу.

### **Методичні вказівки**

За допомогою технічних засобів, стендів, макетів, плакатів необхідно розглянути типові дорожньо-транспортні ситуації, а за допомогою програмованих навчальних завдань слід перевірити рівень засвоєння навчального матеріалу.

Для формування навичок правильної орієнтації, оцінки ситуації та прогнозування її розвитку, а також ознайомлення з діями водіїв у конкретних умовах дорожнього руху, слід використовувати комп'ютерні тренажери, відео-слайд фільми.

Для перевірки набутих навичок потрібно використовувати програмовані завдання з навчального матеріалу.

## **Тема 14. Номерні, розпізнавальні знаки. Написи і позначення**

Заняття 50

Реєстрація (перереєстрація) транспортних засобів і причепів у Державтоінспекції.

Номерні знаки і написи, які обов'язкові для механічних транспортних засобів. Вимоги щодо обладнання засобів розпізнавальними знаками. Попереджувальні пристрої (прапорці, щитки). Знак аварійної зупинки (ліхтар).

Небезпечні наслідки порушення вимог до стану номерних і розпізнавальних знаків, написів і позначень.

### **Методичні вказівки**

Вивчаючи дану тему, слід звернути увагу на необхідність застосування номерних, розпізнавальних знаків, написів і позначень, а також на небезпечні наслідки порушення вимог до стану номерних і розпізнавальних знаків, написів і позначень.

### **Питання для самоперевірки**

1. Які транспортні засоби необхідно реєструвати в Державтоінспекції?
2. Як позначається вдень вантаж, який виступає за габарити транспортного засобу?
3. Як позначається в темну пору доби вантаж, що виступає за задній габарит транспортного засобу більш як на 1 метр?
4. Чи повинен на автомобілях, якими керують водії із стажем до двох років, встановлюватися відповідний розпізнавальний знак?

## **Тема 15. Технічний стан і обладнання транспортних засобів**

Заняття 51-52

Загальні вимоги до технічного стану транспортних засобів. Умови, під час яких експлуатація транспортних засобів забороняється.

Несправності, при яких водій повинен вжити заходів до їх усунення, а якщо

це зробити неможливо - рухатися до місця стоянки або ремонту.

Несправності, при яких подальший рух транспортних засобів заборонено.

Небезпечні наслідки порушення вимог до технічного стану та обладнання транспортних засобів.

### **Методичні вказівки**

При вивченні матеріалу даної теми треба зрозуміти, як діяти водієві, якщо несправність виникла під час руху. Слід в'ясувати, при яких несправностях забороняється подальший рух транспортних засобів.

Потрібно знати про небезпечні наслідки порушення вимог до технічного стану та обладнання транспортних засобів.

### **Питання для самоперевірки**

1. На якому найменшому ухилі повинно утримувати автомобіль стоянкове гальмо під час зупинки на дорозі?
2. При якому значенні сумарного люфту в рульовому керуванні допускається експлуатація вантажного автомобіля?
3. Які шини забороняється застосовувати на задній осі легкового автомобіля?
4. Як повинен діяти водій, якщо під час руху каменем вибило лобове скло автомобіля?
5. Чи дозволяється експлуатація транспортних засобів з неопломбованим спідометром?
6. Які транспортні засоби заборонено експлуатувати, якщо в них відсутні медична аптечка та вогнегасник?
7. Де слід зберігати медичну аптечку в автомобілі?
8. З якими несправностями забороняється подальший рух транспортних засобів?

### **Тема 16. Окремі питання організації дорожнього руху, що потребують узгодження з Державтоінспекцією**

#### **Заняття 53**

Вимоги правил, що стосуються питань організації дорожнього руху, які вимагають узгодження з Державтоінспекцією.

### **Методичні вказівки**

Вивчаючи матеріал, слід з'ясувати необхідність застосування даної теми в Правилах дорожнього руху.

### **Питання для самоперевірки**

1. При якій максимальній ширині транспортного засобу з вантажем чи без вантажу допускається рух без дозволу Державтоінспекції?
2. Що повинен зробити водій для перевезення вантажу в денну пору, якщо вантаж виступає за задню точку габариту транспортного засобу більш ніж на 2 метри?
3. З якою швидкістю поза населеними пунктами дозволяється рух транспортних засобів, які здійснюють перевезення великовагових, великогабаритних, радіоактивних і небезпечних вантажів?
4. З якою максимальною довжиною автопоїзда дозволяється рух без узгодження з Державтоінспекцією?

### **Лабораторно-практичні заняття (теми 14-16)**

Заняття 54-55

Розгляд типових дорожньо-транспортних ситуацій з використанням технічних засобів, макетів, стендів і програмованих навчальних матеріалів.

### **Методичні вказівки**

За допомогою технічних засобів, стендів, макетів, плакатів необхідно розглянути типові дорожньо-транспортні ситуації, а за допомогою програмованих навчальних завдань слід перевірити рівень засвоєння навчального матеріалу.

## ЛІТЕРАТУРА

### Базова

1. Бандровський М., Дерех З. Правила та безпека дорожнього руху, К - 2013
2. Дерех З., Заворицький Ю. «Правила дорожнього руху» К. - 2013
3. Дерех З. Дорожні ситуації в малюнках. – К. 2000
4. Тимовський О., Дерех З., Заворицький Ю. Правила дорожнього руху в ілюстраціях. Навчальний посібник. – 8-ме видання, -К., 2009
5. Пометун О., Пироженко Л. Сучасний урок. Інтерактивні технології навчання. Київ, А.С.К. – 2004
6. Сирбієнко Т. Сучасний урок та інтерактивні технології навчання. – Харків: видавництво «Основа», –2003
7. Афанасьев М. и др. Комментарий к Правилам дорожного движения
8. Закон України «Про дорожній рух, Постанова Верховної Ради України від 28січня 1993 р.
9. Клинковштейн Г.И. Организация дорожного движения. М., Транспорт, 1982.– 239 с.
10. Конвенция о дорожном движении. Конвенция о дорожных знаках и сигналах. М., Транспорт, 1971. – 100 с.
12. Лобанов Е.М. Транспортная планировка городов. М., Транг порт, 1990.– 238 с.
13. Лукьянов В.В. Безопасность дорожного движения. М., Транспорт, 1978. – 246 с.

### Допоміжна

1. ДСТУ 2735-94 «Огородження дорожні і напрямні пристрої. Правила застосування. Вимоги безпеки дорожнього руху».
2. ДСТУ 2919-94 «Автотранспортні засоби. Гальмові системи. Терміни і визначення».

3. ДСТУ 2984-95 «Засоби транспортні дорожні. Типи. Терміни і визначення».
4. ДСТУ 3587-97 «Безпека дорожнього руху. Автомобільні дороги, вулиці і залізничні переїзди. Вимоги до експлуатаційного стану».
5. ДСТУ 3649-97 «Засоби транспортні дорожні. Експлуатаційні вимоги безпеки до технічного стану і методи контролю».
6. ДСТУ 3650-97 «Дорожній транспорт. Знаки номерні для транспортних засобів. Загальні технічні умови».
7. ДСТУ 3849-99 «Кольорографічні схеми, розпізнавальні знаки, написи і спеціальні сигнали транспортних засобів оперативних і спеціальних служб».
8. ДСТУ 3961-2000 «Аптечка медична автомобільна. Загальні вимоги».
9. ДСТУ 4092-2002 «Безпека дорожнього руху. Світлофори дорожні. Загальні технічні вимоги, правила застосування та вимоги безпеки».
10. ДСТУ 4100-2002 «Знаки дорожні. Загальні технічні умови. Правила застосування».
11. ДСТУ «Безпека дорожнього руху. Елементи примусового зниження швидкості на вулицях і дорогах. Загальні вимоги. Правила застосування».
12. Закон України «Про автомобільний транспорт» від 05.04.2001 р.
13. Закон України «Про дорожній рух» від 20.01.1993 р.
14. Закону України «Про міліцію» від 20.12.1990 р.
15. Закон України «Про перевезення небезпечних вантажів» від 06.04.2000 р.

## ДОДАТКИ

**1** Що означає термін «дати дорогу»?  
Дайте повну відповідь.

1. Це вимога, яка зобов'язує водія тільки пригальмувати або зупинитися.
2. Це вимога до учасника дорожнього руху не продовжувати або не відновлювати рух, не здійснювати будь-яких маневрів (за винятком вимоги звільнити займану смугу руху), якщо це може примусити інших учасників дорожнього руху, які мають перевагу, змінити напрямок руху або швидкість.
3. Це вимога до учасника дорожнього руху тільки зменшити швидкість руху.

1.10

**1** Що означає термін «дозволена максимальна маса»?

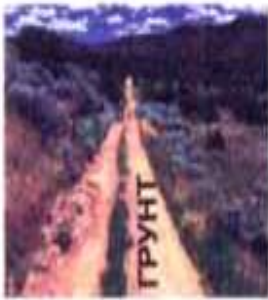
1. Фактична маса транспортного засобу.
2. Вантажопідйомність транспортного засобу.
3. Маса вантажу, який перевозиться транспортним засобом, що встановлюється як допустима технічною характеристикою підприємства-виробника.
4. Маса спорядженого транспортного засобу з вантажем, водієм і пасажирями, що встановлена технічною характеристикою транспортного засобу як максимально допустима.

1.10



1

За визначенням Правил дорожнього руху, яка з цих доріг може вважатися головною?



1



2



3

1. Дорога на малюнку 1.
2. Дороги на малюнку 2 і 3.
3. Дорога на малюнку 2.
4. Дороги, зображені на всіх малюнках, не можуть вважатися головними.

1.10

1

Що слід розуміти під визначенням «недостатня видимість»?



1. Видимість дороги в напрямку руху менше 300 м у сутінках, в умовах туману, дощу, снігопаду тощо.
2. Видимість менше 400 м.
3. Дощ, снігопад, сутінки.

1.10

**1** Яка з перелічених доріг вважається автомагістраллю?

1. Дорога, позначена дорожніми знаками



2. Дорога, позначена дорожніми знаками



3. Дорога, позначена дорожніми знаками



1.10

**1** Водій якого транспортного засобу виконує обгін? На малюнку зліва дорога з одностороннім рухом.



1. Водії зеленого і синього автомобілів виконують випередження, а не обгін.
2. Водій зеленого автомобіля.
3. Водій синього автомобіля.
4. Обидва водії виконують обгін.

1.10

4

Дані дорожній знак і табличка, за Правилами дорожнього руху, забороняють зупинку транспортних засобів:



1. Тільки крім водіїв-інвалідів, що керують мотоциклом або автомобілем, позначеним розпізнавальним знаком «Інвалід».
2. Тільки крім водіїв таксі, які здійснюють посадку або висадку пасажирів (розвантаження або завантаження вантажу).
3. Забороняються зупинка та стоянка водіям усіх транспортних засобів, у тому числі й водіям-інвалідам.
4. Забороняється зупинка транспортних засобів, крім тих, що зазначені у відповідях 1 і 2.

Дод. 1: 3.34,  
7.18; 2.8

4

Який дорожній знак називається «Кінець дороги з одностороннім рухом»?



1



2



3



4



5

Дод. 1: 5.6



5

Даний дорожній знак:

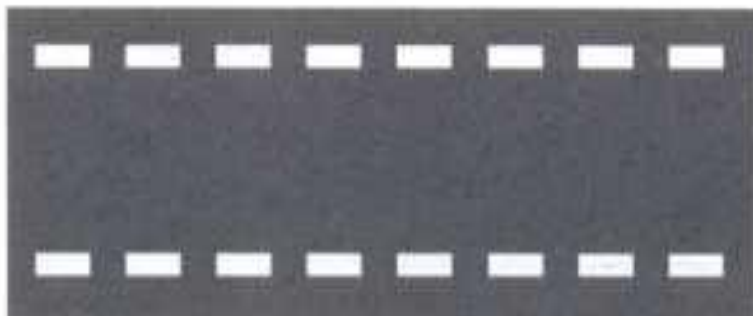


1. Забороняє рух усіх транспортних засобів, за винятком колісних тракторів.
2. Забороняє рух тракторів, самохідних машин і механізмів.
3. Забороняє рух усіх механічних транспортних засобів, за винятком двоколісних мотоциклів без бокового причепа.

Дод. 1: 3.5

6

Що позначає дана дорожня розмітка?



1. Місце, де велосипедна доріжка перетинає проїзну частину.
2. Місце, де пішохідна доріжка перетинає проїзну частину.
3. Пішохідний перехід, де рух регулюється світлофором.

Дод. 2: 1.14.3

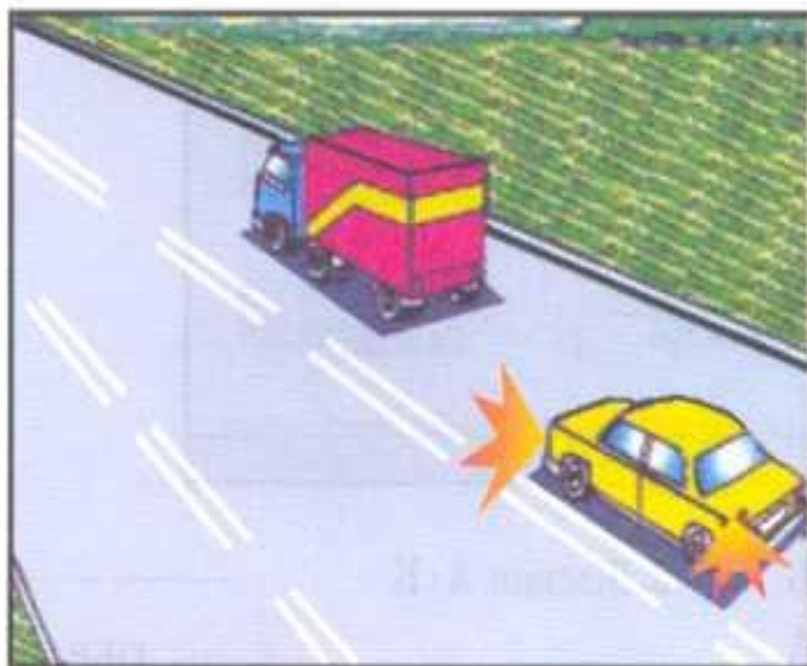
**7** Перед якими ділянками доріг установлюється даний дорожній знак?



1. Перед напливами або хвилястістю на проїзній частині.
2. Перед штучно створеними буграми в місцях, де необхідно примусово обмежити швидкість руху транспортних засобів.
3. Перед вибоїнами чи просіданнями дорожнього покриття на проїзній частині.
4. Перед ділянками доріг, зазначеними у відповідях 1, 2, 3.

Дод. 1: 1.12

**8** Чи дозволяється виїзд на ліву смугу на даній ділянці дороги, де реверсивний світлофор вимкнений?



1. Забороняється.
2. Дозволяється.

8.7.4

12

З якою максимальною швидкістю дозволяється рух вантажних автомобілів з дозволеною максимальною масою до 3,5 т на ділянках доріг, що не відносяться за умовами руху до «доріг для автомобілів» і позначених даним дорожнім знаком?



- |           |           |            |            |            |
|-----------|-----------|------------|------------|------------|
| 1         | 2         | 3          | 4          | 5          |
| 60 км/год | 90 км/год | 100 км/год | 110 км/год | 130 км/год |

12.6 «Г»

15

Водію якого автомобіля дозволено зупинку?



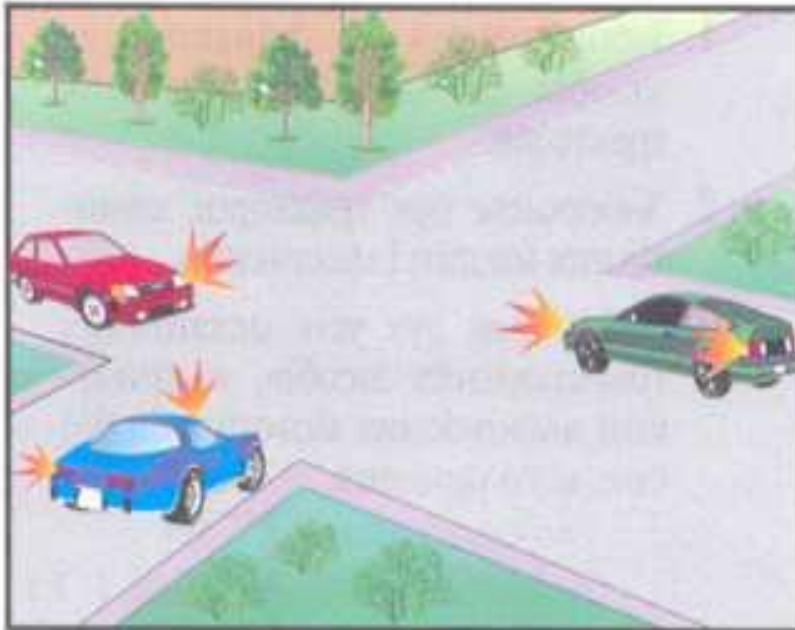
1. Обом водіям.
2. Водію легкового автомобіля.
3. Водію вантажного автомобіля.
4. Зупинку заборонено водіям обох транспортних засобів.

15.9 «В»



16

Другим проїде перехрестя:



1. Синій автомобіль.
2. Зелений автомобіль.
3. Червоний автомобіль.

16.12  
16.13

20

Як повинен учинити водій, якщо сигнал світлофора дозволяє йому рух, а пішоходи не встигли перейти проїзну частину?



1. Почати рух з особливою обережністю, щоб не створювати за собою затор.
2. Дати дорогу пішоходам.
3. Почати рух з особливою обережністю, а пішоходи повинні зупинитися на островці безпеки.

16.5

4

Який з даних дорожніх знаків забороняє рух тракторів?

1. Тільки знак



2. Тільки знак



3. Знаки, зазначені у відповідях 1 і 2.

Дод. 1: 3.3, 3.5

5

В якій відповіді указані всі водії, які порушили правила зупинки на дорозі з двостороннім рухом, яка має по дві смуги у кожному напрямку?



1. Тільки водії легкового автомобіля і мотоцикла.
2. Тільки водій вантажного автомобіля.
3. Тільки водій мотоцикла.
4. Водії всіх транспортних засобів.

Дод. 1: 3.34,  
7.2.4  
15.3



8

Рух дозволено:



1. Синьо-жовтому автомобілю — прямо, червоному автомобілю — прямо і праворуч.
2. Синьо-жовтому автомобілю — ліворуч.
3. Тільки червоному автомобілю.

8.8 «А»

12

Дотримуючись безпечної дистанції до транспортного засобу, який рухається попереду, водій червоного автомобіля побачив, що його обганяє інший транспортний засіб і раптово з'являється зустрічний. Він повинен:



1. негайно вжити заходів для зменшення швидкості.
2. Тільки подати попереджувальний звуковий сигнал.
3. Збільшити швидкість і подати попереджувальний звуковий сигнал.

4. Обов'язково виконати дії, зазначені у відповідях 1 і 2.

12.3

15

Чи дозволяється водію поставити на стоянку вантажний автомобіль з дозволеною максимальною масою понад 3,5 т на ділянці дороги з даним дорожнім знаком і табличкою?

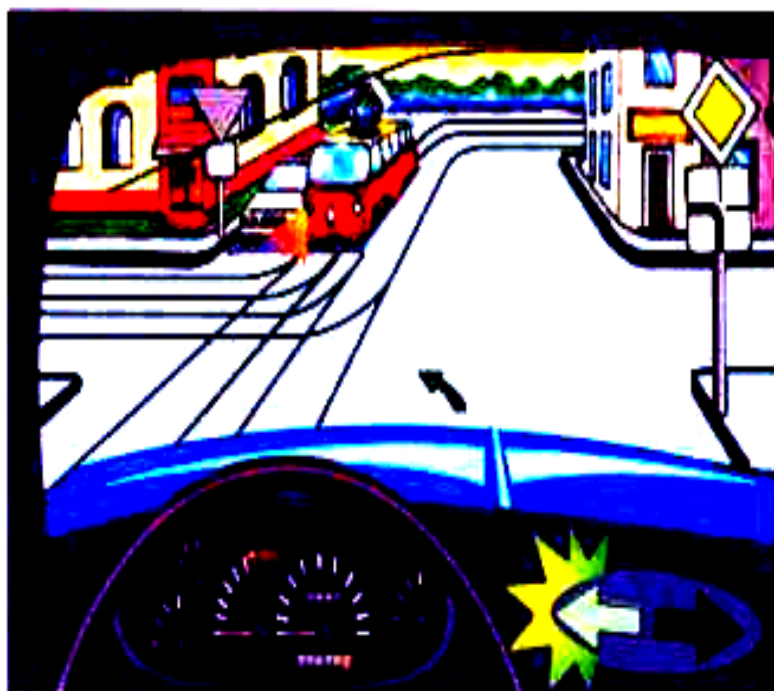


1. Забороняється.
2. Дозволяється часом до 30 хвилин.
3. Дозволяється.

15.6

16

Білий автомобіль проїде перехрестя після:



1. Синього автомобіля, трамвая.
2. Трамвая, синього автомобіля.
3. Трамвая, не даючи дорогу синьому автомобілю.

16.11; 16.14

4

Даний дорожній знак з табличку:



1. Забороняє в'їзд всіх транспортних засобів у робочі дні тижня з 8.00 до 17.30.
2. Забороняє в'їзд всіх транспортних засобів в усі дні тижня, за виключенням періоду доби з 8.00 до 17.30.
3. Забороняє в'їзд транспортних засобів у робочі дні тижня, за виключенням часу з 8.00 до 17.30.

Дод. 1: 3.21,  
7.4.6

10

Водії яких транспортних засобів порушують Правила дорожнього руху?



1. Водії навчального автомобіля, трактора і легкового автомобіля.
2. Тільки водій легкового автомобіля.
3. Тільки водії навчального автомобіля і трактора.

4. Водії всіх транспортних засобів.

24.9;  
27.2 «А»,  
«Г», «Д»



12

З якою максимальною швидкістю дозволяється рух вантажних автомобілів у зоні, позначеній даним дорожнім знаком?



1. На розсуд водія, гарантуючи безпеку руху.
2. 5 км/год.
3. 10 км/год.
4. 15 км/год.
5. 20 км/год.

12.5

13

На дорогах, які мають дві і більше смуг для руху в одному напрямку, виїзд з правих смуг:



1. Дозволяється в будь-якому випадку.
2. Дозволяється, якщо вони зайняті.
3. Дозволяється для виконання обгону.

11.5; 14.6 «Е»

16

Другим проїде перехрестя:



1. Синій автомобіль.
2. Зелений автомобіль.
3. Червоний автомобіль.

16.12; 16.13

19

На ділянці дороги за даним дорожнім знаком:



1. Дозволяється обгін тільки вантажним автомобілям.
2. Дозволяється обгін усіх транспортних засобів.
3. Дозволяється обгін усім транспортним засобам, крім мікроавтобусів і автобусів.

Дод. 1: 3.28

4

Який дорожній знак указує напрямок руху на Т-подібному перехресті?



1



2



3



4



5

Дод. 1: 1.4.3

7

Чи дозволяється рух автобусів на ділянці дороги за даним дорожнім знаком?



1. Дозволяється тільки тим автобусам, які рухаються за встановленими маршрутами і мають визначені місця на дорозі для посадки (висадки) пасажирів.
2. Забороняється.
3. Дозволяється.

Дод. 1: 4.11



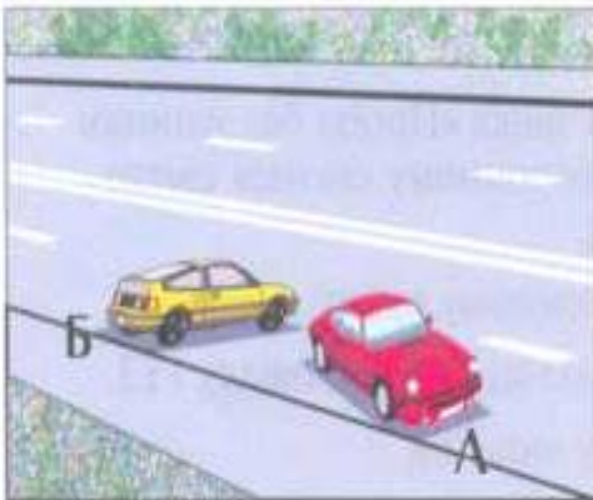
**13** Водій легкового автомобіля наближається до ділянки дороги, на якій встановлено даний дорожній знак. Попереду рухається транспортний засіб з меншою швидкістю. Чи дозволяється водієві легкового автомобіля виконати обгін?



1. Дозволяється, якщо транспортний засіб попереду рухається зі швидкістю до 30 км/год.
2. Дозволяється у будь-якому випадку.
3. Дозволяється при виконанні умов, викладених у відповідях 1 або 2.
4. Дозволяється, якщо обгін буде завершено не менше, ніж за 50 м до місця установки знака.
5. Обгін заборонено у будь-якому випадку.

14.6 «Б»;  
дод. І: 1.31.3

**15** Ставити транспортні засоби під кутом до краю проїзної частини дозволяється:



1. Так, як зупинився водій автомобіля Б.
2. Так, як зупинився водій автомобіля А або Б.
3. В місцях, де це не буде перешкоджати рухові інших транспортних засобів, так, як зупинився водій автомобіля А.
4. Тільки там, де є відповідна розмітка проїзної частини.

15.5

16

Чи повинен водій автомобіля зупинитися перед «стоп-лінією»?



1. Не повинен.
2. Повинен обов'язково.
3. Йому дозволяється не зупинятися, якщо по перехрещуваній дорозі не рухаються транспортні засоби.

16.8

17

Яку інформацію закладено у даний дорожній знак?



1. Попереду ділянка дороги, на якій діють особливі умови дорожнього руху, передбачені розділом «Рух по автомагістралям і дорогам для автомобілів» Правил дорожнього руху.
2. Попереду ділянка дороги, на якій не забороняється учбова їзда.
3. Попереду ділянка дороги, на якій забороняється буксирування.
4. Попереду ділянка дороги, на якій тільки розворот заборонено.
5. Інформація і вимоги, викладені у відповідях 1, 2, 3, 4.

Дод. 1: 5.1



2

Чорний автомобіль проїде перехрестя:



1. Останнім.
2. Першим.
3. Другим.

3.2; 16.13

19

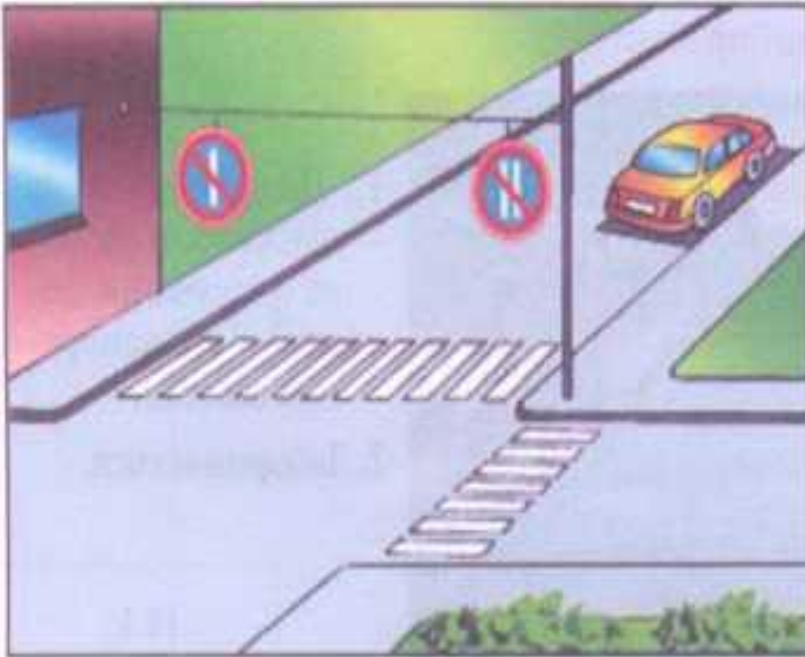
Залишкова висота малюнка протектора шин легкового автомобіля повинна бути не менше ніж:

1	2	3	4	5
0,8 мм	1,0 мм	1,6 мм	2,0 мм	2,5 мм

31.4.5 «А»

5

Зазначте час переставлення транспортних засобів з одного боку дороги на інший.



1. з 6.00 до 24.00.
2. з 19.00 до 24.00
3. з 24.00 до 6.00.

Дод. 1: 3.36,  
3.37

11

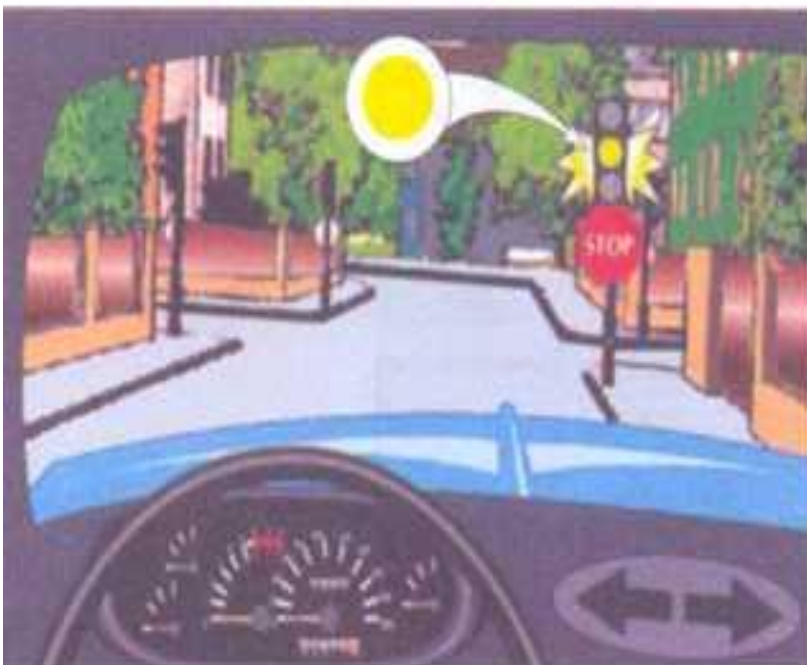
Яким способом заборонено буксирування в ожеледицю? Дайте повну відповідь.

1. Способом часткового навантаження.
2. На жорсткому зчепленні.
3. На гнучкому зчепленні.
4. Усіма переліченими способами.

23.10 «Б»

16

Світлофор працює в режимі миготіння сигналу жовтого кольору. Чи дозволяється Вам проїзд перехрестя без зупинки перед знаком «Проїзд без зупинки заборонено»?



1. Дозволяється за відсутності на перехрещуванні дорожніх транспортних засобів.
2. Забороняється.

16.1;  
дод. 1: 2.2

20

Зелений автомобіль проїде перехрестя:



1. Останнім.
2. Другим.
3. Третім.
4. Першим.

16.11; 16.14; 3.2

