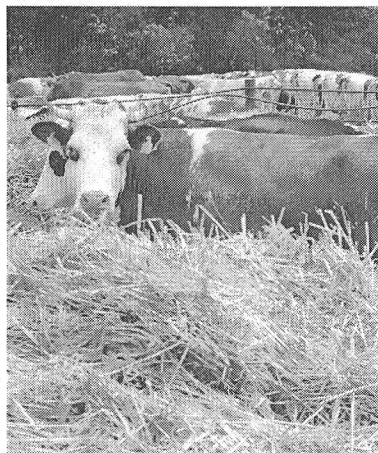


Ринок живої худоби та м'ясної продукції: аналізуємо ціни



Незважаючи на оптимістичні заяви очільників профільного міністерства про позитивні тенденції в скотарстві, продовжується поступове зниження поголів'я великої рогатої худоби як у сільськогосподарських підприємствах, так і в господарствах населення.

О. Варченко, д-р екон. наук, професор,
І. Свиноус, д-р екон. наук, професор,
 Білоцерківський НАУ,
В. Ціхановська, канд. екон. наук, доцент,
 Вінницький НАУ

Поголів'я ВРХ в Україні становило майже 4,602 млн гол. (станом на 1 лютого 2014 р.), що на 2,3% менше, ніж на аналогічну дату 2013 р. Зокрема, поголів'я корів за цей період скоротилося на 1,7% і становило 2,512 млн гол. Найбільше поголів'я ВРХ зосереджено у Вінницькій області — 331,9 тис. тварин. Найчисельніше індустріальне поголів'я утримують на с.-г. підприємствах Полтавської області — 167,5 тис. гол., що на 1,5% менше порівняно з показником на 1 лютого 2013 р.

У господарствах населення утримували 68,8% загальної чисельності ВРХ, у т. ч. корів — 77,6, свиней — 49,9%. У с.-г. підприємствах — 74,8 тис. гол. ВРХ

м'ясного напрямку. Найбільше м'ясної ВРХ зосереджено у Волинській (18,2 тис. гол.) та Чернігівській (12,2) областях.

Поголів'я свиней у господарствах усіх форм господарювання та власності зросло на 3,8% проти показника 2013 р. та становить 7836,1 тис. гол., у т. ч. у с.-г. підприємствах — на 8% (3924,4 тис. гол.) за зниження чисельності у господарствах населення на 0,2% (3911,7 тис. гол.).

Якщо зниження у господарствах корпоративного сектору викликано економічними чинниками, то в населення — соціальними, пов'язаними з міграцією працездатного населення.

У структурі реалізації худоби та птиці на забій с.-г. підприємствами частка птиці всіх видів становила 68,9% (у січні 2013 р. — 67,4%), у т. ч., відповідно, бройлерів — 96,3 (94,9), ВРХ — 7,5 (9,2), свиней — 23,3% (23,2%).

Загальний обсяг вирощування худоби та птиці аграрними підприємствами (окрім малих) збільшено на 13,5%, у т. ч. свиней — на 14,2, птиці — на 15,9, але скороче-

но вирощування ВРХ на 10,3% (у січні поточного року порівняно із січнем 2013 р.).

Загальний обсяг вирощування худоби та птиці порівняно з їхньою реалізацією на забій становив 110,2% (у січні 2013 р. — 112,2%). Така ситуація призводить до відповідного коливання закупівельних цін на ВРХ у лютому поточного року (рис. 1).

Спостерігається незначне зниження цін на **вibraкуваних корів**. Ця обставина викликана зменшенням попиту на низькокатункову яловичину, що здебільшого пов'язано зі зниженням рівня споживання ковбасних виробів. За даними Держстату, за минулий рік в Україні було виготовлено 285,7 тис. т ковбасних виробів, що на 1% менше порівняно із 2012 р.

М'ясопереробні підприємства відзначають зниження попиту на м'ясо-ковбасні вироби. Це пов'язано із низькою купівельною спроможністю українського населення, для якого ковбаси майже пер-

Рис. 1. Рівень закупівельних цін на велику рогату худобу залежно від статевовікових груп станом на 7.02.2014 р., грн/кг

